



Studentarbeidsplasser ved
Universitetet i Bergen–
utforming,
dimensjonering og
fremtidig behov

Innstilling fra en
arbeidsgruppe
01.04.2011

Innhold:

1. Bakgrunn for gruppen – mandat og sammensetning	3
2. Dagens studenter og deres behov	4
2.1 Kartlegging av studentarbeidsplasser - lesesalsplasser	4
2.2 Studentenes bruk av studentarbeidsplasser	5
Hvor velger studentene å arbeide?	5
Bruk av PC i studiene	6
2.3 Andre arbeidsplasser – bibliotek, PC-stuer og kantiner	7
2.4 Trender	7
3. Dimensjonering av fremtidig behov	9
3.1 Framskrivninger av studenttall	9
3.2 Dimensjonere for allsidig behov	10
3.3 "Campus"-tanken	10
3.4 Eierskap og ansvarsfordeling	13
3.4.1 Fakultetene	13
3.4.2 Eiendomsavdelingen	13
3.4.3 IT-avdelingen	14
3.4.4 Universitetsbiblioteket	14
3.4.5 anbefalinger	15
3.5 Flerbruksløsninger	15
3.6 PC-arbeidsplasser	16
3.7 Studentarbeidsplasser på bachelor og masternivå – ulike behov og løsninger	17
3.8 Studentenes sikkerhet	18
4. Likebehandling og serviceerklæring	19
4.1. Likebehandling	19
4.2. Serviceerklæring	19
4.2.1. <i>Utkast til Serviceerklæring for studentarbeidsplasser ved Universitetet i Bergen</i>	20
5. Gruppens vurderinger og anbefalinger	21
Vedlegg:	22
Vedlegg 1: Tabeller fra kartlegging av studentarbeidsplasser på fakultetene fordelt på nivå, institutt og bygg	24
Vedlegg 2: Oppsummering av fakultetenes tilbakemeldinger på fremtidige behov og ønsker	30
Vedlegg 3: Tilbakemeldinger fra Studentutvalgene	33
Vedlegg 4: Notat fra undergruppe "Studentarbeidsplasser – de gode løsningene"	44
Vedlegg 5: Utdrag fra Handlingsplan for styrking av læringsmiljøet ved UiB	51

1. Bakgrunn for gruppen – mandat og sammensetning

Universitetsledelsen ønsker å gjennomgå status for studentarbeidsplasser ved UiB, med sikte på å få en vurdering av kapasitet, innretting og fremtidig behov. Universitetsledelsen opprettet i brev av 08.10.10 en arbeidsgruppe som skulle utrede og foreslå tiltak knyttet til studentarbeidsplasser. Arbeidsgruppen ble bedt om å:

- Oppdatere oversikt over studentarbeidsplasser ved universitetet, ved fakulteter og i læringssenter
- Vurdere dimensjonering av studentarbeidsplasser for bachelor- og mastergrad, og fordeling mellom fakulteter
- Vurdere fremtidige behov for studentarbeidsplasser, inkludert forholdet mellom lesesalsplasser, PC-plasser og studentarbeidsplasser tilrettelagt for egen PC
- Gi innspill til mulig flerbruksløsninger som sikrer mer effektiv bruk av universitetets fellesarealer
- Vurdere eierskap og ansvarsdeling mellom fakultetene og universitetet sentralt
- Utarbeidelse av en serviceerklæring for studentarbeidsplasser

Mandatet er omfattende og gir muligheter for å være både visjonær og praktisk. Gruppen har i sin innstilling prøvd å være begge deler innen for de fastlagte rammene:

- Økonomiske begrensninger (UiB har et stort etterslep når det gjelder vedlikehold)
- Bygningsmassen (eksteriøret er fredet på flere bygg og store nybygg er ikke aktuelle)
- *Handlingsplanen for styrking av læringsmiljøet ved UiB 2011-13*
- EIAs arbeid med arealplan

Arbeidsgruppen har bestått av følgende medlemmer:

Student Bjørn-Anders Hind (leder)
Biblioteksdirektør Randi Elisabeth Taxt
Avdelingsdirektør Even Berge, Eiendomsavdelingen
Underdirektør Ingvild Greve, Studieadministrativ avdeling
Visedekan for utdanning Norman Anderssen, Det psykologiske fakultet
Studiesjef Ingrid Christensen, Det samfunnsvitenskapelige fakultet

Rådgiver Hilde Haaland-Kramer, Studieadministrativ avdeling har vært sekretær for gruppen.

Gruppen har hatt åtte møter. På første møte ble det enighet om å gjøre en kartlegging av studentarbeidsplasser ved fakultetene, UB og SiB (studentkantiner). Arbeidsgruppen har også bedt UB, EIA og ITA om å gi presentasjoner av dagens situasjon og avdelingenes rolle i forvaltningen av studentarbeidsplasser.

Arbeidsgruppen nedsatte også en undergruppe bestående av Harald Åge Sæthre, rådgiver MN; Ronald Worley, studiesjef HF; Solveig M.L. Kavli, universitetsbibliotekar UB; Livar Bergheim, medlem av arbeidsutvalget i Studentparlamentet og Hilde Haaland-Kramer, rådgiver Studieadministrativ avdeling. Undergruppen fikk i oppgave å gi en oversikt over rådende trender innenfor området "studentarbeidsplasser" nasjonalt og internasjonalt. Undergruppen hadde tre møter i januar og februar og leverte sitt notat 22. februar.

Arbeidsgruppen ble bedt om å levere sin innstilling innen 1. februar, men fikk utsettelse til 1. april.

Relevante dokument i forbindelse med gruppens arbeid finnes i Ephorte saknr. 10/10580.

2. Dagens studenter og deres behov

Arbeidsgruppen har gjort en kartlegging av antall og type studentarbeidsplasser som finnes ved universitetet. Gruppen sendte en forespørsel til fakultetene, Universitetsbiblioteket og SiB hvor disse ble bedt om gi følgende tilbakemelding:

1. Hvor mange studentarbeidsplasser har fakultetene/fakultetsbibliotekene? Vi ønsker å motta en oversikt over forskjellige typer arbeidsplasser (lesesalsplasser med/uten bruk av PC, PC-stuer, kollokvierom, andre) fordelt på bygg, nivå (bachelor og master) og enhet (institutt/senter/fakultetsbibliotek), se vedlagt excel-skjema.
2. Fakultetene/fakultetsbibliotekenes fremtidige behov og ønsker og eventuelle spesielle utfordringer knyttet til dagens situasjon.

Arbeidsgruppen sendte også en forespørsel til studentutvalgene og bad om tilbakemelding på følgende spørsmål:

1. Hvordan opplever studentene kapasiteten på studentarbeidsplasser? Er det nok plasser?
2. Hva synes studentene om bruken av kortlås / adgangsbegrensing?
3. Hva synes studentene om bruken av og behovet for bokskap?
4. Hva er studentenes behov når det gjelder bruken av PC-er? Hva er det mest behov for, stasjonære PC-er eller tilgang til strømuttak for bærbare PC-er? Hvordan er tilgangen på skrivere?
5. Hvilke fremtidige behov/ønsker har studentene når det gjelder studentarbeidsplasser?

Se vedlegg 2 og 3 for mer detaljert informasjon om fakultetene og studentutvalgenes tilbakemeldinger.

Gruppen sendte videre en forespørsel til IT-avdelingen med følgende spørsmål:

1. Hvordan dere ser på det fremtidige behovet for PC-stuer og PC-arbeidsplasser, vil det være naturlig å bygge ned tilbudet da mange studenter i dag har egne PC-er?
2. Ser dere noen utfordringer knyttet til dagens ansvarsfordeling mellom ITA og fakultetene når det gjelder utstyr, vedlikehold og brukerstøtte?
3. Hvilke trender dere ser i det statistiske materialet som gjelder bruk av PC-stuer. Hvilke PC-stuer skiller seg ut som mye/lite brukt på de enkelte fakultetene og hva kan være grunner til dette?

2.1 Kartlegging av studentarbeidsplasser - lesesalsplasser

Kartleggingen viser at det er til dels stor variasjon mellom fakultetene når det gjelder tilgjengelige arbeidsplasser. Se vedlegg 1 for en mer detaljert oversikt over fakultetsvis fordeling av lesesalsplasser, PC-stuer, kollokvierom og andre arbeidsplasser. I henhold til de tilbakemeldinger som arbeidsgruppen har mottatt fra fakultetene, er det i dag Det matematisk-naturvitenskapelige fakultet (MN) og Det juridiske fakultet (JUS) som har best dekning når det gjelder tradisjonelle lesesalsplasser. Det psykologiske fakultet (PSYK) har den dårligste dekningen av lesesalsplasser, spesielt årsstudentene og bachelorstudentene mangler tilfredsstillende arbeidsplasser.

Dekningsgrad	HF	JUSS	MN	MOF	PSYK	SV	Totalt
Lesesalsplasser på fakultet - totalt	768	896	1053	577	273	986	4553
Antall studenter - høsten 2010	3562	2134	2485	1670	1599	2859	14309
Dekningsgrad	22 %	42 %	42 %	35 %	17 %	34 %	32 %

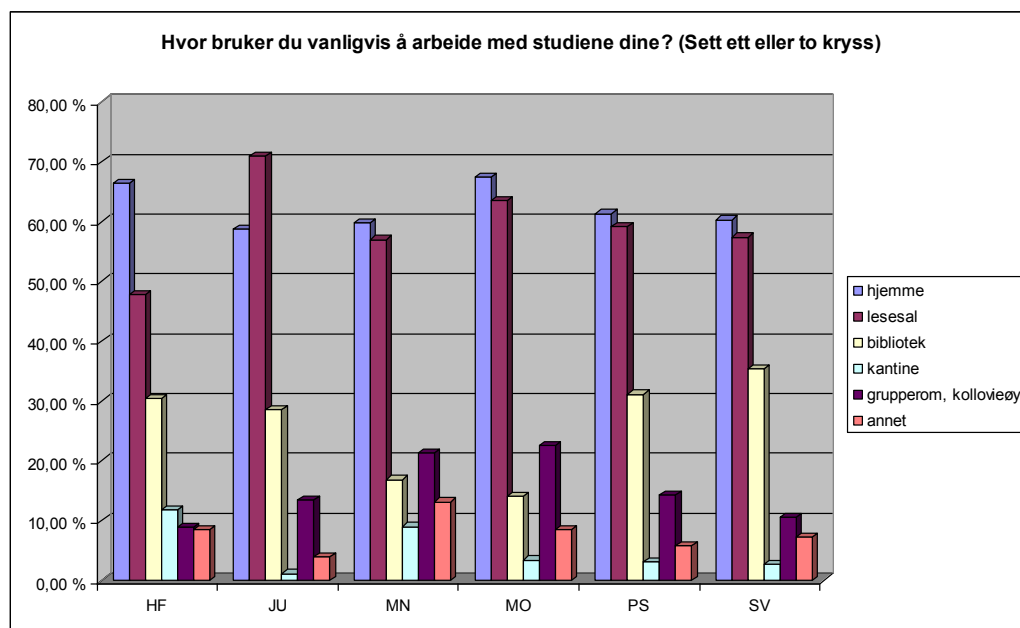
Studentutvalgenes tilbakemeldinger gjenspeiler i stor grad også dette inntrykket. Utvalgene ved Det humanistiske fakultet (HF), JUS og Det samfunnsvitenskapelige fakultet (SV) skriver at dekingen i stor grad er god nok, mens studentutvalget ved PSYK mener at mangelen på studentarbeidsplasser er kritisk. Studentutvalget ved Det medisinsk-odontologiske fakultet (MOF) melder også tilbake om tilfredsstillende deking, men at det innenfor enkelte fagmiljø er behov for flere studentarbeidsplasser. Realistutvalget melder at kapasiteten på studentarbeidsplasser oppleves som for dårlig, til tross for at oversikten viser best deking ved blant annet dette fakultetet. Dette skyldes spesielt at lesesalen på Realfagsbygget blir brukt som eksamenslokale i eksamensperioden, når studentene har mest behov for en lesesalsplass.¹

Fakultet	Lesesalspl. Lavere grad	Studenter	Dekning	Lesesalspl. H. grad	Studenter H. grad	Dekning	Dekning totalt
HF	390	2853	14 %	378	709	53 %	22 %
JF				896	2134	42 %	42 %
PS	40	1017	4 %	233	582	40 %	17 %
MN	436	1597	27 %	617	888	69 %	42 %
MOF		170	0 %	577	1500	38 %	35 %
SV	488	2166	23 %	498	693	72 %	34 %
UB (alle avd.)	679						
Totalt for UiB	2033	7803	26 %	3199	6506	49 %	32 %

1. H.grad = Høyere grad og integrerte mastergrads/profesjonsstudier
2. Lesesalsplassene til farmasistudentene er lagt til MN i denne tabellen

2.2 Studentenes bruk av studentarbeidsplasser

Hvor velger studentene å arbeide?



¹ Se vedlegg 1 for mer detaljerte oversikter

Læringsmiljøundersøkelsen fra 2010 viser at studentene ved alle fakultetene vanligvis studerer hjemme eller på lesesal. Størst andel studenter på JUS og MOF bruker lesesaler, men dette er fakultet med rimelig god dekning når det gjelder lesesalsplasser. Størst andel på SV, PSYK, og HF bruker biblioteket. PSYK-studentene opplever at de har den dårligste tilgangen på gode lesesaler. Gruppeintervjuene som ble gjennomført i forbindelse med undersøkelsen indikerer at de studentene som ikke har fast plass (ofte på lavere grad), oftere studerte hjemme eller på biblioteket. Studentbarometeret fra 2009 viste at 67,5% av studentene foretrakk å arbeide hjemme og 49% valgte lesesal der de kunne bruke egen bærbar PC. 28% valgte en "stille" lesesal, mens 41% valgte bibliotekene som arbeidsplass (et flervalgsspørsmål).

Bruk av PC i studiene

I 2009 oppga 44% av studentene at studiet krevde tilgang på PC hver dag og 13% oppga flere ganger hver dag. I 2007 svarte 40% at de trengte tilgang daglig og 56% i 2005. 44% dekker 100% av sitt studierelaterte IKT-behov med egen PC (40 % i 2007 og 30% i 2005).²

Studentbarometeret 2009 viste også at 69% var fornøyd med tilgangen til trådløst nettverk på UiB. I 2007 var 79% fornøyd med tilgangen til internett. Studentene ble også spurt i 2009 om hvor det er behov for bedre tilgang på strømuttak til bærbar PC og flest svarte da *kantiner og pauserom* og *auditorier*. Under *annet* nevnte mange i tillegg lesesal og bibliotek. 65% svarte at de var fornøyd med tilgangen på stasjonære PC-er.

Når det gjelder bruk av PC-stuer er det likevel mye som tyder på at det er andre faktorer enn PC-tilbudet som avgjør hvor studentene velger å oppholde seg. For eksempel er det gjerne kø på PC-ene på HF-biblioteket, mens det samtidig er nesten tomme PC-stuer på Sydneshaugen skole. Dette skyldes trolig at lokalene på Sydneshaugen er mindre trivelige (har et klasseromspreget) med dårlig luft, slitte og støvete pulter, liten plass mellom hver maskin, få muligheter til å legge fra seg bøker og eiendeler, lang avstand til andre fasiliteter (kaffebar, bibliotek, skrivere, pauserom, bokskap), osv. Dette gjelder en rekke steder på campus, spesielt PC-stuer for bachelorstudenter. Vi har flere eksempler på at PC-stuer med 5-6 år gamle maskiner foretrekkes fremfor rom med nytt utstyr, dersom de gamle maskinene for eksempel er i lett tilgjengelige og trivelige rom med PC-vakt.

Hvis vi ser på Det psykologiske fakultet, vet vi at det er mange studenter, både på lavere- og høyeregrad, som deler på få PC-stuer, der maskinparken er tilfredsstillende. I perioden jan-mars 2010 var det 14 dager med mellom 50 og 70 % bruk.³ IT-avdelingen mener at dette er det maksimale belegg en bør forvente når en vet at studenter har de fleste forelesninger mellom kl. 10 og 14.

Studentutvalgene ble også bedt om å gi tilbakemelding på studentenes behov når det gjelder bruk av PC. *Studentutvalget ved HF* mener at PC-stuene er overdimensjonerte og ønsker at disse ble omregulerte til grupperom/kollokvierom med strømuttak/opplegg for bærbare maskiner. *Studentutvalget ved Det psykologiske fakultet*, på den andre siden, ønsker seg flere stasjonære PC-er. *Studentutvalget ved SV* opplever at balansegangen mellom strømuttak og stasjonære PC-er er god. Spesielt etter at SV-biblioteket åpnet har studentene et godt tilbud av stasjonære PC-er, samtidig som de har egne lesesaler forbeholdt de som ønsker å benytte seg av sine private, bærbare PC-er. Skrivertilgangen oppleves som tilfredsstillende av de aller fleste studentutvalgene. Flere utvalg melder også at det er behov for flere strømuttak på lesesaler. *Studentutvalget ved MN* mener at tilgangen på stasjonære PC-er er tilstrekkelig. Det er gjennomgående at studentutvalgene melder tilbake at det er et stort behov for flere strømuttak til bærbare PC-er.

² Studentbarometeret 2009

³ I henhold til statistikk fra IT-avdelingen

2.3 Andre arbeidsplasser – bibliotek, PC-stuer og kantiner

Bibliotekene er en viktig arbeidsplass for studentene, fordi informasjon og hjelp til å finne rett informasjon er lett tilgjengelig. Bibliotekene tilbyr også lyse og trivelige lokaler hvor studentene kan arbeide alene eller sammen med andre. Når det gjelder UBs fremtidige ønsker og behov er UB av den oppfatning at det kan være en fordel å se bibliotekets studentarbeidsplasser i tettere sammenheng med studentarbeidsplasser ved de ulike fakultetene (bachelor) og gjerne da i tilknytning til andre tjenester rettet mot studentene som infosenter, kantine, kollokvieøyer/rom etc.

Universitetsbiblioteket	Arbeidsplasser uten bruk av PC	Arbeidsplasser med bruk av PC
Bibliotek for juridiske fag	53	18
Bibliotek for psykologi	29	20
Bibliotek for medisinske fag	18	33
Bibliotek for odontologi	9	7
Bibliotek for realfag	65	49
Bibliotek for samfunnsvitenskap	100	108
Bibliotek for humaniora	121	49
Totalt	395	284

Når det gjelder antall plasser i PC-stuer (sentraldriftede datamaskiner for studenter, basert på fri konkurranse) synes dekningen å være nokså god, selv om det er forskjeller også her. I tillegg til plasser i PC-stuer finnes det også PC-rom (tilsvarende PC-stue, men brukes også til undervisning for studenter og ansatte) og PC-arbeidsplasser (personlig arbeidsplass med sentraldriftet maskin eller mulighet for å bruke egen PC) i tilknytning til fagmiljøene.

Studentarbeidsplasser - UiB	PC-stuer
HF	177
JUSS	191
MN	217
MOF	94
PSYK	63
SV	64
Totalt	806

Fakultet/ kafe	Antall sitterplasser (ca)
Odontologen	100
Sydneshaugen	170
Realfagbygget	325
Dragefjellet	190
Høyteknologisenteret	145
SV fakultet	80
Psykologisk fakultet	70
Kaffebaren UB	70
Biologiske Basalfag	245
Studentsenteret	410
Til sammen	1805

Dagens studenter bruker ikke bare tradisjonelle lesesaler og bibliotek som arbeidsplass, men tar også i stor grad i bruk SiBs kantiner og kafeer både når de skal arbeide sammen med andre og når en skal jobbe alene. Det er derfor også nyttig å ta med studentkantinens antall sitteplasser i den helhetlige kartleggingen av studentarbeidsplasser ved UiB.

2.4 Trender

Dagens forskning og undersøkelser blant studentene viser at sosial og faglig integrasjon og sosiale læringsarena er svært viktig for bidra til et godt læringsmiljø for studentene. I følge Oblinger et al (2006) er det videre tre trender i tiden:

Trend 1 Active and Social Learning Strategies: Today, facilities that encourage learner participation are increasingly important in learning space design. Active learning, interaction, and social engagement will be significant in the future.

Trend 1 viser til at man går mer og mer bort fra tanken om at undervisning dreier seg om formidling av informasjon, og over til å fokusere på elevens/studentens læring. Kunnskapen sitter lenger, blir mer meningsfull, og man kommer mer i dybden på stoffet dersom den som skal lære blir en aktiv deltaker som lytter, kritiker, mentor og presentatør. Her nevnes spesielt problembasert læring (PBL) som begynner å vinne innpass i stadig flere utdanninger. I det hele aksepteres den sosiale konstruktivismen som læringsteori mer og mer. Å ta konsekvensen av dette har store implikasjoner for hvordan studentarbeidsplasser utformes.

Trend 2 Human-Centered Design: The trend toward human-centered design is embodied in the shift from the information commons to the learning commons. The notion of the commons is evolving, with an increasing emphasis on users and the range of services learners require; the learning commons illustrates human-centered design.

Trend 2 viser til at man nå i mindre grad trenger å være opptatt av å informere og få tak i informasjon, fordi informasjonen i større og større grad bare ligger et tastetrykk unna. Man kan derfor bli mer opptatt av å skape arenaer hvor læringen står i fokus og informasjonen kan hentes inn etter behov. Og aller helst at nødvendig kvalifisert personell er lett tilgjengelig for å svare på både faglig, teknisk og informasjonsfaglige spørsmål. Dessuten er annen infrastruktur viktig, blant annet egnede kantinetjenester. Denne trenden krever at studentene som deltar hele tiden er engasjert og motivert for det som skal læres, for å sikre riktig fokus på aktiviteten.

Joan Lippin bruker biblioteket som et eksempel på et sosialt læringsrom. Tanken bak biblioteket som en læringsarena, "Information Commons," er "å gi brukerne et trådløst arbeidsmiljø der de kan ha tilgang på, håndtere og produsere informasjon på same arbeidsplass" (Lippin, 2006, kap.7, s.2). Denne type arbeidsplasser må også åpne opp for og gi rom til sosial samhandling, den sosiale dimensjonen av læring.

Trend 3 Devices That Enrich Learning: The pace of technology change makes it increasingly difficult for colleges and universities to provide a robust, contemporary technology infrastructure. Students are entering college with a variety of personal technologies, from MP3 players to computers. With the burden to provide access to technology shifted, technology to support learning moves into focus.

Trend 3 viser til den raske utviklingen innen teknologien og at utfordringene lærestedene har hatt med å følge opp med ny hardware nå kan skiftes over til utfordringer knyttet til software, siden studentene i stadig større grad bringer med seg ulike tekniske enheter som kan benyttes. Et fokus på software kan i sin tur også gi et større fokus på software som legger til rette for læring.

En rask gjennomgang av de fylkeskommuner som de fleste UiB-studentene kommer fra (Hordaland, Sogn og fjordane, Rogaland, Oslo, Akershus) viser at alle elever i videregående skole får tilbud om egen bærbar PC (egenandelen som kreves er ofte på nivå med den satsen som elevene får i støtte fra Statens Lånekasse). Dette betyr at de fleste av fremtidens UiB-studenter vil eie sin egen bærbare PC.

Dette er også tilfellet i mange andre land. Ved University of Virginia (UVa) hadde alle førsteårsstudenter som begynte i 2009 sin egen PC. Videre viser statistikk fra UVa at bare 5% av tiden som studentene bruker i PC-stuene brukes på spesialiserte programvarer som ikke er tilgjengelig på studentenes PC-er. I en spørreundersøkelse i USA fra 2010, The Campus Computer Project, ble universiteter og høyskoler spurt om man planlegger å redusere antall PC-stuer. Blant offentlige universiteter svarte 48% at de hadde ingen planer om

å redusere antallet, 32,5% at de vurderer det, 6,5% at de reduserer antallet i 2010-11 og 13% at de allerede har redusert antallet.⁴

Denne trenden innebærer at en kan forvente et noe mindre behov for PC-stuer og et økende behov for brukerstøtte knyttet til bruk av egne bærbare PC-er. Det vil også være større behov for oppgradering av infrastruktur – trådløst nettverk, strømuttak, med mer. Det vil også være viktig å ta høyde for at det kan være nødvendig å tilby låneordninger for noen studenter (spesielt internasjonale studenter).⁵

3. Dimensjonering av fremtidig behov

Ved implementeringen av Kvalitetsreformen kom økte krav til prestasjon og effektivitet hos studentene. Det har igjen ført til økte krav til studentenes læringsmiljø og arbeidssituasjon. Der er viktig at studentene har et godt læringsmiljø som fremmer trivsel, god arbeidsinnsats, gode prestasjoner og god gjennomstrømming i studieprogrammene. En viktig rammebetingelse for et godt læringsmiljø er gode studentarbeidsplasser og UiB bør ha som mål å bidra til et best mulig læringsmiljø for studentene. Studentene bør også stimuleres til å oppholde seg på campus fordi dette blant annet gir et godt faglig og sosialt miljø for studenter generelt og også kan forebygge frafall og mistriivsel.

3.1 Framskrivninger av studenttall

Et sentralt aspekt som det er nødvendig å ta med i betraktningen rundt fremtidig dimensjonering av studentarbeidsplasser, er forventningene om økte studenttall i årene som kommer. I Kunnskapsdepartementets rapport *Tilbud og etterspørsel etter høyere utdannet arbeidskraft fram mot 2020* anslås det at antall studenter i Norge vil øke med mellom ca. 23 000 og ca. 37 000 fem til 2020, avhengig av om studietilbøyeligheten antas å øke eller ikke. Den største veksten vil nok komme fram mot rundt 2014, og deretter vil veksten i studenttallet ikke være like sterk fram mot 2020, med mindre studietilbøyeligheten øker videre. Dersom vi utelukkende tar høyde for demografiske endringer, og holder dagens studietilbøyelighet konstant, vil antall studenter øke med om lag 17 000 i perioden 2010–14 (demografikurven). Med økt studietilbøyelighet på 5 prosent vil antall studenter øke med 27 000 studenter innen 2015.⁶

Det er vanskelig å si hvor mange nye studenter dette vil bety for UiB. Økningen ser ut til i hovedsak å omfatte høgskoleutdanninger. I statsbudsjettet for 2011 tildelte Kunnskapsdepartementet 2200 nye studieplasser, hvorav 80 nye til UiB. På den andre side kan en økning i antall nye studenter innenfor enkelte fagmiljø føre til lokalt press på det fysiske læringsmiljøet og tilgang på studentarbeidsplasser.

- Arbeidsgruppen har arbeidet ut fra dagens nivå når det gjelder studenttall.
- Dersom det skulle være ønskelig fra Kunnskapsdepartementets side å øke studenttallet innenfor enkelte studieprogram, må man i tilretteleggingen av en slik eventuell økning også arbeide for at studentene tilbys tilfredsstillende arbeidsplasser.

⁴ <http://www.campuscomputing.net/survey>

⁵ Se vedlegg 4 Undergruppens notat for mer informasjon om teori og trender

⁶ Kunnskapsdepartementets rapport *Tilbud og etterspørsel etter høyere utdannet arbeidskraft fram mot 2020* s. 28-29

3.2 Dimensjonere for allsidig behov

I *Handlingsplan for styrking av læringsmiljøet ved UiB* har man en generell målsetning for de neste fire år å øke antallet studentarbeidsplasser til minst 40 prosent ved hvert fakultet (se vedlegg 5). Arbeidsgruppen har diskutert denne målsetningen blant annet i lys av de trender som er diskutert tidligere og tilbakemeldinger fra fakultetene og studentene. Der er sannsynlig at fremtidens studenter i større grad vil oppsøke sosiale arenaer når de skal arbeide, også for selvstudium. Det vil si at de i mindre grad enn tidligere sitter på lesesalene, men trekker inn i kantiner og andre fellesareal, gjerne arealer med "rolig støy". Her sitter de sammen med medstudenter, gjerne med eget arbeid, men samtidig med en mulighet til å kommentere og kommunisere. I ukene før eksamen benytter de i større grad lesesaler. Dette gjelder spesielt studenter på lavere grad.

Studentenes arbeidsvaner tilsier videre at studentene har ulike behov i løpet av semesteret og det vil være vanskelig for UiB å dimensjonere for alle typer bruk til forskjellige tidsrom. I løpet av et semester finnes det "topper" hvor studentene leser til eksamen og har større behov for stille arbeidsplasser, mens studentene ofte ønsker mer sosiale arbeidsplasser resten av semesteret. Ved å legge til rette for flerbruksløsninger kan man ta hensyn til begge disse behovene, for eksempel ved å bruke undervisningsrom til studentarbeidsplasser i eksamenstiden. En annen mulighet kan være å leie egnede lesesalslokaler i eksamenstidene.

Tilbakemeldingen fra fakultetene viser videre, i likhet med tilbakemeldingene fra studentutvalgene, at det er store forskjeller når det gjelder studentenes behov. På HF, hvor dekningsgraden er lav, melder man likevel at antall studentarbeidsplasser er tilfredsstillende, mens på MN, hvor dekningsgraden er høy, ønsker man flere arbeidsplasser.

Arbeidsgruppen er derfor av den oppfatningen den fremtidige dimensjoneringen av studentarbeidsplasser må ta hensyn til ulike behov ved ulike fakultet, og at *Handlingsplan for styrking av læringsmiljøet ved UiB* sitt mål om en dekningsgrad for studentarbeidsplasser på minst 40 % ikke tar høyde for disse ulikhetene. Det må være en målsetning at alle studentene får tilgang til en studentarbeidsplass. Dette må gjelde også under eksamensperiodene, når behovet er størst.

Arbeidsgruppen mener at dersom man i begrepet studentarbeidsplasser inkluderer plasser i biblioteket, kantiner, PC-stuer, gruppe- og kollokvierom i tillegg til tradisjonelle lesesalsplasser og eventuelle flerbruksløsninger kan Universitetet i Bergen sikre at alle studentene får tilgang til en studentarbeidsplass.

3.3 "Campus"-tanken

Trendene som er presentert tidligere tilsier at felles læringsarena (commons) med lett tilkomst til det tjenestetilbudet som studentene har behov for er viktig for å stimulere til et aktivt og motiverende læringsmiljø. Som et svar på dette har arbeidsgruppen gjennom sine drøftinger utviklet ideen om en "campus"-løsning for hvert fakultet, at hvert fakultet skal ha et helhetlig læringsmiljø som støtter opp om sosial integrering og faglig tilknytning gjennom å ha en samlet plan/organisering av:

- Infosenter
- Bibliotekstjenester / funksjoner
- Kantine
- Lesesaler / tradisjonelle studentarbeidsplasser
- Kollokviefasiliteter (rom, øyer, etc)

- PC-fasiliteter (PC-stuer, PC-kiosker, strømuttak for bærbar PC, PC-vakter, m.m.)
- Kontorer for studentorganisasjoner
- Vrimlearealer (gjerne med PC-kiosker for "lett" PC-bruk)
- Muligheter for faglige utstillinger o.l.
- Uteareal

Alle disse fasilitetene må ses i sammenheng slik at de danner en campus hvor det meste er lett tilgjengelig for studentene og hvor en skaper en følelse av tilhørighet til fakultetet og fagmiljøet. Tanken er at man samler sentrale tjenester i eller rundt et torg eller vrimleareal/uteområde hvor studenter og ansatte kan få hjelp til det meste og at studentarbeidsplasser, kantine, kollokviefasiliteter ligger i umiddelbar nærhet.

Ved slike fakultetsvise "servicesenter" vil man kunne få til personalmessige flerbruksløsninger ved å profesjonalisere peketjenestene og samlokalisere tjenester fra UB (fagreferenter, bibliotekarer), EIA (vaktmestertjenester), IT (pc-vakter), fakultetet (ekspedisjonstjenester og infosenter/studieadministrative tjenester). Man vil også kunne få et mer konkret kontaktpunkt mot SiB når det gjelder kantine og en god integrering av disse i "servicesenteret". Disse servicesentrene bør ligge sentralt og åpent, helst mot bakke/gateplan, til slik at tjenestetilbudet er mest mulig tilgjengelig. Andre studentrettede tjenester som forvaltes sentralt (Kortsenteret, SAs informasjonssenter osv) må også samordnes på en måte som harmonerer med campus-tanken. Et helhetlig tjenestetilbud vil åpne for bedre samarbeid mellom forskjellige enheter og bidra til å gi studenter/ansatte og besøkende økt service. Dette vil også kunne bidra til å gi UiB et synlig og aktivt bilde ut mot omverden.

Fakultetscampusene må i tillegg til et servicesenter ha gode studentarbeidsplasser knyttet til seg. Dette inkluderer arbeidsplasser med eller uten stasjonær PC, kollokviefasiliteter og kantiner og disse må ses i sammenheng med hverandre for å skape et helhetlig læringsmiljø og kunne dra fordeler av flerbruksløsninger. Øvrige felles studentarbeidsplasser / lesesaler kan også knyttes til campusen.

Et eksempel: A social and collaborative learning space: The Saltire Centre – Glasgow Caledonian University
(<http://www.jisc.ac.uk/whatwedo/programmes/elearninginnovation/learningspacescasestudies.aspx>)

"Campus"-tanken krever at universitetet har en overordnet policy for hvordan disse skal utformes og ser på eierskap og ansvarsfordeling av disse fellesarealene og sentrale tjenestene i lys av denne. Det kan være naturlig at deler av disse fellesarealene og tjenestene er underlagt sentrale enheter for å sikre at kvaliteten og tilbudet opprettholdes på et enhetlig nivå på tvers av fakultetene. Samtidig er det viktig å være tydelig på at det er fakultetene selv som har hovedansvaret for fellesområdene, og at det er fakultetene som må ha en overordnet plan for campusområdet som er tilpasset sin virksomhet forøvrig. (se også kapittel 3.4). Det er viktig at finansieringsmodeller, slik som internhusleie, støtter opp om campusideen og at fakultetene, og andre berørte enheter, gis verktøy som gjør det mulig å utvikle "campus"-tanken. Det kan være nødvendig for andre typer insitament for fellesarealene slik at fakultetene får handlingsrom til å skape gode læringsarenaer.

Arbeidsgruppen ser videre for seg at hvert fakultet bør opprette en campuseiergruppe med representanter fra fakultetet, EIA, ITA, UB, SiB og studentene. Campuseiergruppens hovedoppgave vil være å løse felles utfordringer knyttet til drift av campusene. For å gi et best mulig tilbud til studentene i campusarealet er det viktig at enkeltenheter ikke handler uavhengig av andre aktører, men at dette håndteres i campuseiergruppen.

”Campus”-tanken vil med andre ord både skape levende og inspirerende læringsmiljø for studentene og gi et økt servicetilbud til studentene. For en del fakultet lar denne ideen seg ganske lett videreutvikle, mens for andre fakultet vil det være mer naturlig med flere campuser. Det er viktig at disse geografiske områdene fylles med et innhold (tjenester og fasiliteter) som studentene har bruk for og som gir studentene tilhørighet til fakultetet og fagmiljøet sitt.

For eksempel, kan en tenke seg at HF-campusen består av HF-bygget og Sydneshaugen skole (SHS). Med en oppgradering av utearealet mellom disse byggene og en ombygging av SHS (inkludert flytting av Informasjonssenteret til SHS) slik det er skissert i HF’s planer, vil en langt på vei kunne skape en aktiv og inkluderende campus. SHS kan også ha bibliotekstjenester for HF lagt til servicesenteret. Slik kan man åpne for at nåværende HF-bibliotek får en rolle som hovedbibliotek med fakultetsvise bibliotekstjenester lagt til fakultetscampusene.

SV-bygget, U.Phils hus, Sofie Lindstrøms hus, SV-biblioteket og instituttadministrasjonene danner også en geografisk SV-campus hvor de fleste tjenestene og fasilitetene allerede i dag er lokalisert i nærheten av hverandre. Mindre justeringer i forhold til bedre integrerte tjenester og flerbruksløsninger kan, etter arbeidsgruppens vurderinger, la seg gjennomføre uten større ombygginger.

Det juridiske fakultet kan også, i likhet med SV, sies å ha en campus på Dragefjell og Juss II, hvor en finner alle nødvendige fasiliteter og tjenester, men hvor det også kan være behov for å se på en bedre samkjøring og integrasjon av tjenestene vis a vis studentene.

Ved Det psykologiske fakultet kan en også se for seg en campus med Christiesgate 12 og 13, Nygårdsgaten 5 og også muligens fasiliteter i Nygård skole når kommunen flytter ut. PS-campusen som ligger midt i sentrum vil også være et vindu mot omverden for UiB og det vil derfor være viktig å se på hvordan man kan skape en campus som særlig utnytter potensialet om å inngå som en synlig og aktivt ansikt ut i bybildet.

Realfagbygget, Allègate-byggene og Geofysen danner også en naturlig MN-campus. Ved å bygge om deler av Realfagsbygget til et campusområde med tilhørende fasiliteter (studentarbeidsplasser, kantine (med uteplass), kollokvierom, med mer) og servicesenter vil en kunne skape et aktivt og levende sentrum for MN-studentene. Et mindre campusområde på Marineholmen bør kanskje også vurderes.

Ved MOF vil det kanskje være mer naturlig med flere campuser. BB-bygget og det ”nye” Armauer Hansens hus vil kunne være en slik campus med studentarbeidsplasser, infosenter og andre tjenester. Det nye odontologibygget vil kunne bli en campus for tannhelsestudentene.

- Arbeidsgruppen anbefaler at hvert fakultet skal ha et helhetlig læringsmiljø som støtter opp om sosial integrering og faglig tilknytning gjennom å ha en samlet plan/organisering av studentarbeidsplasser og relevant tjenestetilbud til studentene.
- Arbeidsgruppen anbefaler at fakultetene utvikler ”campustanken” og at EIA tar det med i det videre arbeidet med arealplanen.
- Arbeidsgruppen anbefaler at det oppnevnes en campuseiergruppe for hver campus.

3.4 Eierskap og ansvarsfordeling

Eierskap og ansvarsfordelingen knyttet til studentarbeidsplasser handler både om praktiske og administrative forhold. UiB er en stor organisasjon med seks fakultet og mange sentrale avdelinger som støtter opp om fakultetenes oppgaver, og dette gjør at ansvarsfordelingen noen ganger blir uklar. Innføringen av ny internhusleieordning i 2010 og UiBs satsing på effektiv arealdisponering gjør problemstillingen spesielt aktuell. Både fakulteter, UB og studenttillitsvalgte har uttrykt en bekymring for at innsparingstiltak kan komme til å skje på bekostning av å ivareta mange nok og gode nok studentarbeidsplasser. Skal man få til en god forvaltning av "campus"-tanken bør man vurdere egne husleiekriterier i forhold til disse som letter samarbeidet mellom berørte enheter med egne husleiebudsjetter.

For å skape levende og inspirerende læringsarenaer som støtter opp om studentenes læring og trivsel er det viktig at Universitetet i Bergen står for en kultur som setter læring og studentene i sentrum. Universitetet bør ha et uttalt mål om at det skal legges til rette for gode læringsarenaer gjennom "campus"-tanken og universitetsledelsen må legge til rette for dette. Fakultetene må på sin side gis insitament og handlingsrom til å utvikle "campus"-tanken. Sentrale avdelinger som UB, EIA og IT skal bidra med støttefunksjoner, ha kompetanse på sine fagområder og i større grad enn i dag tenke helhetlig til det beste for studentene og UiB, men fakultetene må som sagt være "campuseier". Å sette minimumsstandarder for servicesenteret med innhold, læringsarealer og studentarbeidsplasser er et sentralt ansvar for å sikre likebehandling av studentene. Læringsmiljøutvalget (LMU) som ledelsens rådgivende organ i læringsmiljø saker kan ha et overordnet ansvar for å påse at arbeidet følges opp og at UiBs overordnede målsetninger er ivaretatt. Utdanningsmeldingen og LMUs besøksrunde på fakultetene brukes i dag for å holde oversikt med institusjonens læringsmiljø ved fakultetene, og er derfor naturlig å benytte for å gi tilbakemelding om hvordan arbeidet med en eventuell "campus"-tanke følges opp.

3.4.1 Fakultetene

Fakultetene ved instituttene og fagmiljøene er nærmest studentene, kjenner deres behov og ønsker best, og bør derfor ha ansvar for å sørge for at studentene har tilgang på gode og tiltrekkelig antall studentarbeidsplasser. Fakultetene må gis både ressurser og verktøy som gjør det mulig for dem å skape gode læringsmiljø for studentene. Det er også viktig å sørge for at fakultetene har klare retningslinjer i forhold til hvilke krav det bør være til studentarbeidsplassene (både de som legges til campusarealet og de som fakultetene ellers har ansvar for), både i forhold til kvalitet og kvantitet. Videre er det essensielt å gjøre nødvendig avklaringer i forhold til forventinger og ansvar mellom fakultetene og sentrale avdelinger når det gjelder servicenivået ovenfor studentene.

Fakultetene vil få hovedansvar for campusarealene og for å ha en plan for fakultetets studentarbeidsplasser. Campuseiergruppen vil rapportere til fakultetet. Det er også viktig at det finnes en campusansvarlig på hvert fakultet. Campusansvarlig vil ha et overordnet blikk når det gjelder drift og vedlikehold av campusområdet og bør være sekretær for campuseiergruppen. Fakultetene vil også ha ansvar for drift og organisering av servicesentrene, men med aktive bidrag fra andre enheter.

3.4.2 Eiendomsavdelingen

Eiendomsavdelingen har gitt klart uttrykk for at de ser det som mest hensiktsmessig at det er fakultetene sitt ansvar å stille areal til disposisjon for studentarbeidsplasser. EIA begrunner dette synet med at fakultetene er best egnet til å vurdere sine egne behov og har best kompetanse når det kommer til utformingen av studentarbeidsplassene. EIA har et overordnet blikk på UiBs totale bygningsmasse og er ansvarlig for drift og vedlikehold av

disse byggene. Imidlertid er det fakultetene som har ansvar for å dimensjonere behovet for studentarbeidsplasser og ha en plan for bruk av studentarealer.

Lydia, som er UiBs behovsmeldingssystem for feil og mangler på bygg, kan i dag bare brukes av ansatte. Det er ønskelig at det arbeides for å lage rutiner for at studenter også kan melde inn behov, for eksempel til pc-vakt eller gjennom sine tillitsvalgte så lenge dagens system ikke kan brukes av studentene.

3.4.3 IT-avdelingen

IT-avdelingen er opptatt av at standarden på arbeidsplassen og tilgjengelig utstyr for studenter bør være likt på UiB. Avdelingen mener at UiB trenger noen store PC-stuer til klasseundervisning og digitale eksamener. Samtidig ser ITA utfordringer knyttet til vedlikehold av PC-stuer fordi fakultetene er ansvarlig for innkjøp av utstyr, mens mange PC-stuer brukes av studenter fra flere fakultet. Lav standard på PC-er og annet IT-utstyr på et fakultet innebærer at ITA må bruke mer ressurser for å ivareta et tilfredsstillende tilbud til brukerne.

I "campus"-tanken vil ITA tjenester være viktige for å gi studentene et helhetlig tilbud. ITA vil inngå i campuseiergruppen, og vil samtidig ha et ansvar for at universitetet har en felles standard når det gjelder PC-er og annet IT-utstyr. ITA og fakultetene må også ha en dialog når det gjelder antall pc-arbeidsplasser, utforming og plassering av disse, behov for tradisjonelle pc-stuer, og tjenestenivå for og plassering av pc-vakter.

3.4.4 Universitetsbiblioteket

Universitetsbiblioteket i Bergen har siden 2003 opprettet læringscentre nær fagmiljøene. Ved disse sentrene finner man blant annet tilrettelagte studentarbeidsplasser, litteratur og digitale ressurser, undervisningsrom og grupperom og i noen er det også PC-vakter. Universitetsbiblioteket som læringscenter tilbyr også kurs tilknyttet ulike studier der det legges vekt på søk i ulike kilder og oppgaveskriving. De fysiske læringscentrene ved Universitetsbiblioteket er i hovedsak et tilbud til lavergradsstudenter, mens bibliotekstjenester for øvrig er i bruk av alle brukergruppene. I stadig større grad vil bibliotekets ressurser kunne tilbys i elektronisk form. Dette vil ha betydning for arealbehovet til Universitetsbiblioteket. Denne utviklingen kan imidlertid ha noe ulikt tempo for de ulike fagmiljøene/fakultetene ved UiB.

I campusmodellen kan en se for seg flere løsninger for å integrere bibliotekstjenester og læringscenter:

1. Læringscentrene inngår i campusmodellen som "betjente" studentarbeidsplasser i campusområdet, det vil si at studentene har tilgang på bibliotekstjenester og assistanse. UB eier læringscentrene, men inngår i campuseiergruppen sammen med andre relevante enheter.
2. Studentarbeidsplassene i læringscentrene inngår i campusen og eies av fakultetet. Hver fakultetscampus har et lite fakultetsbibliotek med fagreferenter og bibliotekarer og UBs tjenester inngår i servicesenterets tilbud. UB inngår i campuseiergruppen. Dagens HF-bibliotek får rolle som universitetets hovedbibliotek.

Ved valg av fremtidig rolle for Universitetsbiblioteket er det viktig å ta hensyn til hva som er best for studentene og hvilke tjenester de ulike fakultetene ønsker fra biblioteket. De økonomiske sidene ved ulike løsninger må også utredes.

Universitetsdirektøren har varslet en gjennomgang av UBs rolle i UiB systemet og arbeidsgruppen mener det er viktig at hvert fakultet tar en vurdering ut fra hvilke tjenester

man ønsker og hva som er mest hensiktsmessig ut fra campustankegangen. Etter arbeidsgruppens oppfatning kan det være gode grunner til å se på fakultetsvise løsninger.

3.4.5 Anbefalinger

- Arbeidsgruppen mener at fakultetene må stå som hovedeiere av fakultetscampusene, og at finansieringsmodellene må støtte opp om campustanken.
- Arbeidsgruppen anbefaler at det lages en modell for eierskap av og samarbeid om campusområdene.

3.5 Flerbruksløsninger

Arbeidsgruppen har diskutert flerbruksløsninger ut fra flere synsvinkler. Trender som er beskrevet tidligere viser at det ved utforming av lokaler er viktig å ta hensyn til studentenes behov for interaksjon og aktiv læring og at det i framtiden vil være mer og mer vanskelig for universitetene å tilby robust og moderne teknologi og at man derfor bør legge best mulig til rette for at studentene kan bruke sine egne personlige verktøy.

Handlingsplanen for styrking av læringsmiljøet ved UiB og tilbakemelding fra Det matematisk-naturvitenskapelige fakultet og Realistutvalget sier imidlertid at det er uheldig å bruke lesesalsplasser til eksamenslokaler. På den andre siden må innspill om flerbruksløsninger ses i sammenheng med behov for eksamenslokaler og bruk av undervisningsrom. Fremtidig bruk av PC på eksamen må også tas hensyn til i denne sammenheng.

- I stedet for dagens praksis med bruk av lesesaler til eksamen, bør en vurdere hvor vidt det er mulig å bruke dagens undervisningslokaler til eksamensavvikling
- Nytt areal som legges til rette for studentarbeidsplasser (lesesaler, læringscenter, PC-stuer) bør utformes på en mest mulig fleksibel måte slik at arealene kan rigges for ulike arbeidsbehov til ulike tider i løpet av semesteret (bruk av skillevegger, glassvegger og rom som kan ominnredes). På den måten kan arealet legges til rette for mer sosiale arbeidsplasser gjennom store deler av semesteret, men kan rigges om til stille lesesaler når det nærmer seg eksamenstid.
- Kollokvieøyer er en god løsning for å lage små læringsarenaer i store vrangleareal og andre areal som ikke vanligvis brukes til studentarbeidsplasser (korridorer, haller, m.m.)
- Ved fremtidig utredninger av behov for PC-stuer må man ta hensyn til at UiB vil ha behov for eksamenslokaler hvor man kan bruke PC på eksamen. Arbeidsgruppen som utredere dette jobber ut fra at studentene skal bruke sentraldriftede maskiner. PC-stuer og PC-rom bør derfor også kunne brukes som eksamenslokaler i den nære fremtid, mens arbeidsgruppen er av den oppfatning at andre tekniske løsninger vil komme som gjør dette mindre nødvendig.

I sammenheng med at flerbruksløsninger vil kunne gi en bedre utnyttelse av de arealene som universitetet har tilgjengelig, er det også viktig å utvikle et informasjons- og eventuelt bookingsystem som gir en oversikt over tilgjengelige arbeidsplasser og rom/plasser hvor grupper kan arbeide sammen. Dette vil også gi en bedre utnyttelse av arealene og spare studentene for unødig tid som man bruker på å finne et sted å arbeide.

- Arbeidsgruppen anbefaler at man ved planlegging av nye studentarbeidsplasser i størst mulig grad tar hensyn til at lokalene skal dekke forskjellige behov til ulike tider i løpet av semesteret (kronologisk flerbruk).
- Arbeidsgruppen anbefaler at det utvikles et informasjons- og eventuelt bookingsystem som gir en oversikt over tilgjengelige arbeidsplasser.

3.6 PC-arbeidsplasser

Den raske utviklingen innen teknologien gjør det vanskelig for universitetene å tilby robust og moderne infrastruktur og at det fremover vil være naturlig å satse mer på brukerstøtte og utbygging av infrastruktur som gjør det mulig for studentene å bruke sine egne tekniske hjelpemiddel.

Det vil likevel være et vist behov for PC-arbeidsplasser i fremtiden, spesielt dersom digital eksamen skal innføres ved bruk av sentraldriftede maskiner. IT-avdelingen legger følgende behov/oppgaver til grunn for sine vurderinger når det gjelder fremtidig dimensjonering av PC-arbeidsplasser:

- Undervisning i PC-rom, for både ansatte og studenter
- Behov for store PC-rom i undervisningen (mer enn 20 plasser)
- Rask tilgang til utskrifter
- Tilbud om tilrettelagt eksamen
- Lisensiert programvare (mange lisenser er bare tillatt på UiB maskiner på campus)
- Levering av papiroppgaver
- Levering av oppgaver digitalt
- Rask og stabil internettilforbindelse for diverse formål
- Arbeid med egne oppgaver
- Master- og bacheloroppgaver
- Flere internasjonale studenter
- Digital eksamen

Disse oppgavene tilsier at det må finnes en viss tilgang til sentraldriftede datamaskiner på campus. I dag er stabiliteten lavere på trådløst enn trådbundet nett. God brukerstøtte for privateide maskiner er også ressurskrevende (hjelp-til-selvhelp: virussikring, oppkobling mot UiB via VPN for tilgang til privat hjemmeområde og utskrift fra privat maskin). Videre er risikoen i dag for at en privateid maskin kan svikte i en kritisk situasjon større enn for en sentraldriftet maskin.

Likevel er arbeidsgruppen opptatt av at antallet PC-arbeidsplasser i tradisjonelle PC-stuer dimensjoneres mot et minimum av det som er nødvendig og at denne vurderingen gjøres i samarbeid med fakultetene og studentene. Arbeidsgruppen mener videre at det er viktig å legge til rette for gode PC-arbeidsplasser i læringssenter, fasiliteter hvor grupper kan arbeide sammen (kollokvierom, kollokvieøyer, grupperom, med mer) og ellers i campusområder, og at en del arbeidsplasser i PC-stuene kan omdisponeres til dette bruket. Dette for å møte spesielt to behov: 1. behovet for lett PC-bruk (sjekke epost, sosiale medier, MiSide, etc.) som kan dekkes ved bruk av PC-kiosker i vrimlearealer, kantiner, korridorer, etc. og 2. behovet for å bruke PC når man arbeider sammen i grupper. Behovet for å sitte på en PC-stue og skrive en oppgave, vil i større grad kunne dekkes ved at det vil være mulig å bruke egne PC-er på lesesalene og ved at mange studenter også periodevis velger å arbeide hjemme.

Arbeidsgruppen er også av den oppfatningen at IT-avdelingens oppgaver i fremtiden vil kunne skifte fra hovedsakelig vedlikehold og brukerstøtte av sentraldriftede datamaskiner på

campus til også å måtte inkludere mer brukerstøtte til studenter (og ansatte) som bruker egne datamaskiner og andre tekniske hjelpemiddel.

- Arbeidsgruppen anbefaler at antall PC-arbeidsplasser i tradisjonelle PC-stuer holdes på et minimum som dekker nødvendig behov, herunder gjennomføring av digital eksamen.
- Arbeidsgruppen anbefaler at nye PC-arbeidsplasser legges til læringscenter, fasiliteter hvor grupper kan arbeide sammen (kollokvierom, kollokvieøyer, grupperom, med mer) og ellers i campusområder.
- Arbeidsgruppen anbefaler å satse mer på brukerstøtte og utbygging av infrastruktur (trådløst nettverk, strømuttak, med mer) som gjør det mulig for studentene å bruke sine egne tekniske hjelpemiddel.

3.7 Studentarbeidsplasser på bachelor og masternivå – ulike behov og løsninger

Dagens plassering av studentarbeidsplasser skiller mellom bachelor og masterstudenter. Bachelorstudententer fra flere program er ofte samlet i egne lokaler eller spredt i bibliotek og kantiner. Masterstudentene har egne lesesaler, ofte med pauserom. For mange masterprogram er disse lesesalsplassene lokalisert i nærheten av fagmiljøet. Arbeidsgruppen har ved flere anledninger diskutert hvorvidt denne organiseringen bør fortsette eller om en i større grad bør forsøke å samlokalisere bachelor- og masterstudentene på samme studieprogram.

På den ene siden er det argumenter som tilsier at masterstudentene bør ha en fast arbeidsplass i nær tilknytning til fagmiljøet, slik at læringsmiljøet kan støtte opp om masterstudentenes behov for å tilegne seg forskningskompetanse og levere et større selvstendig arbeid. Imidlertid er det store forskjeller når det gjelder hvorvidt de enkelte fagmiljøene har anledning til å legge til rette for en slik plassering. Mange institutt har ikke plass til å huse alle sine masterstudenter i samme korridor som vitenskapelig tilsatte.

På den andre siden har bachelor- og masterstudentene innenfor mange fagfelt få naturlige treffpunkt slik organiseringen ofte er i dag. Samlokalisering vil kunne fremme faglig og sosial integrering mellom studentene på lavere og høyere grad, samt at det kan oppmuntre til bedre søkning til masterstudiene. Bachelorstudentene vil blant annet få bedre kunnskap om hvordan studiehverdagen kan bli som masterstudent, og de kan få kjennskap til ulike forskningsfelt. En samlokalisering vil også kunne styrke bachelorgraden ved at studentene får mer faglig fordypning og innsikt.

En eventuell økt grad av samlokalisering vil måtte føre til at det blir justeringer i lokaliseringene av studentarbeidsplassene i forhold til dagens ordning. For enkelte masterstudenter kan dette medføre at de vil få en tettere integrering mot bachelorstudentene, men at de mister den fysiske nærheten til fagmiljøet. Et slikt krav om samlokalisering bør også åpne for at fagmiljø som ønsker en fortsatt tett integrering av masterstudentene kan ha det. På den andre siden kan behovet for faste plasser til masterstudentene reduseres ved at masterstudentene ikke får en fast arbeidsplass før mot slutten av studiet når man skal skrive masteroppgaven.

Det er også mulig å få til en tettere faglig integrering mellom gradsnivå gjennom å skape faglige og sosiale treffpunkt for bachelor- og masterstudenter innen samme fagområde. Ved å legge bedre til rette for aktiviteter som studentaktiv forskning kan en skape slike

møtesteder. Informasjon og invitasjon til bachelorstudenter om deltakelse på faglige seminar, presentasjoner av doktorgrads- og mastergradsprosjekter eller egne prosjekter, er en måte å gjøre dette på. En annen mulighet kan være å lage hospitantordninger i forskningsgrupper eller prosjekter som ikke nødvendigvis trenger å strekke seg over et helt semester.

Arbeidsgruppen er av den oppfatning at det er viktig å legge forholdene til rette for økt samhandling mellom bachelor- og masterstudentene gjennom økt samlokalisering. En fysisk samlokalisering vil kunne stimulere til økt faglig og sosial integrering for studentene og gir også et viktig signal om at både bachelor- og masterstudentenes læringsmiljø prioriteres. Målet må være å lage så attraktive studentarbeidsplasser i fellesarealer (fakultetscampusene) at både bachelor- og masterstudentene ønsker å være og lære sammen.

Arbeidsgruppen anbefaler at arbeidsplasser for bachelor- og masterstudenter samlokaliseres så langt som mulig, med mindre andre faglige grunner tilsier en annen lokalisering.

3.8 Studentenes sikkerhet

Det er viktig å ta hensyn til sikkerhetsaspekter når en ser på studentenes læringsmiljø og arbeidsplasser. Sikre bokskap gjør det mulig for studentene å oppbevare sine eiendeler på universitetet samtidig som det gjør at det er mindre behov for faste plasser. Bruk av kortlås er et virkemiddel som gjør det tryggere for studenter spesielt etter vanlig åpningstid, men som kan begrense tilgangen til lokaler til UiBs egne studenter.

I kartleggingen som ble sendt til studentutvalgene, ble disse også spurt om bruk av bokskap og kortlås/adgangsregulering. Studentutvalgene på alle fakultetene er generelt positive til bokskap. Ulik administrering og plassering av bokskap ser imidlertid ut til å virke inn på studentenes bruk av disse. Blant annet skriver flere studentutvalg at dersom man tar en lav leie for bruk av bokskap viser det seg at kapasiteten på ledige skap øker. Det er også ønskelig at bokskap plasseres i nærheten av der studentene arbeider og i lett tilgjengelige områder, men at begrensninger i bygningsmassen ikke alltid gjør dette mulig.

Studentutvalgene er også positive til bruk av kortlås/adgangsregulering dersom dette fører til

1. bedre kontroll med at studentarbeidsplasser brukes av UiB-studenter
2. bedre tilgang til studentarbeidsplassene også utenom vanlig åpningstid
3. bedre utnyttelse av undervisningsrom, gruppe- og kollokvierom utenom ordinær undervisning, slik at studenter kan få tilgang til disse.

Det er nedsatt en egen arbeidsgruppe som skal komme med anbefalinger om forholdet åpent universitet og sikkerhet for ansatte og studenter. Tilbakemeldingene fra kartleggingen er formidlet til denne arbeidsgruppen.

Arbeidsgruppen anbefaler utvidet bruk av kortlås som et ledd i trygge studentenes hverdag og å gjøre andre lokaler mer tilgjengelige for studentene.

4. Likebehandling og serviceerklæring

4.1. Likebehandling

Dagens utforming av studentarbeidsplasser lar det være opp til det enkelte fakultet hvordan de tilrettelegger for studentene sine arbeidsplasser. Dette medfører at det kan være store variasjoner avhengig av hvilket fakultet man tilhører eller hvilket nivå i utdanningsløpet man er på. Dagens ordning innebærer store forskjeller i tilbudet til studentene, noe som får konsekvenser for likebehandling. Arbeidsgruppen legger til grunn at det skal være likebehandling av studentene ved Universitetet i Bergen. Det vil blant annet si at alle studenter skal ha lik tilgang til gode arbeidsplasser, med gjennomgående høy standard, og samme nivå på tjenester som teknisk support og renhold.

Det er i dag ulik praksis for forvaltning av faste studentarbeidsplasser på de ulike fakultetene. Ulike fagmiljø handler etter ulike retningslinjer når det gjelder tildeling av plasser. Blant annet viser tilbakemeldingen fra Studentutvalget på SV at det er forskjeller også mellom instituttene (se vedlegg 3). Når det er mangel på plasser blir det også ofte usikkerhet rundt fordeling av plassene. Det kan være behov for en klarlegging av hvordan lesesalsplassene for masterstudentene forvaltes, da det synes som om det er forskjeller i praksis, kvantitet og kvalitet. Det er også nødvendig å se på om det er behov for generelle retningslinjer for forvaltning av faste arbeidsplasser.

- Arbeidsgruppen mener at det skal være likebehandling av studentene ved Universitetet i Bergen.
- Arbeidsgruppen anbefaler at man vurderer behovet for generelle retningslinjer for forvaltning av faste arbeidsplasser.

4.2. Serviceerklæring

En serviceerklæring vil legge til rette for at dette blir gjennomført, og arbeidsgruppen har diskutert hva som bør inngå i en slik erklæring:

- Det er et ønske at serviceerklæringen for studentarbeidsplasser skal være konkret i forhold til forpliktelser til universitetet og studentene.
- Serviceerklæringen bør stille realistiske krav. Serviceerklæringen bør bevisst skille mellom "skal" og "bør" i forpliktelser og krav.
- Serviceerklæringen dekker kun studentarbeidsplasser som er regulert til og tilrettelagt for gruppe- eller selvstudieformål – ikke undervisningsrom, laboratorier, pause/oppholdsrom/kantiner etc.
- Serviceerklæringen bør formuleres for å ta høyde for ulike typer arbeidsplasser med ulike krav.
- Universell utforming bør omtales som forpliktelse i serviceerklæringen.
- HMS bør omtales som forpliktelser i serviceerklæringen.
- Støynivå bør omtales i serviceerklæringen, både som en forpliktelse for universitetet og som et ansvar for studentene.
- Tilgang på trådløst nettverk, strømuttak og utskriftstjeneste bør inngå i serviceerklæringen.

På bakgrunn av dette har arbeidsgruppen utarbeidet et forslag til serviceerklæring.

Arbeidsgruppen anbefaler at universitetet vedtar en serviceerklæring for studentarbeidsplasser i tråd med forslaget i innstillingen.

4.2.1. Utkast til Serviceerklæring for studentarbeidsplasser ved Universitetet i Bergen

Målsetninger:

1. Universitetet i Bergen skal sikre at alle studentene har tilgang til en god studentarbeidsplass*.
2. Studentarbeidsplassene skal ha en god fysisk utforming og befinne seg i et godt fysisk miljø med nær geografisk tilknytning til forelesninger og annen undervisning.
3. Alle studenter ved universitet skal ha tilgang til en studentarbeidsplass med geografisk tilknytning til sitt fakultet/institutt.

Universitetets plikter og ansvar for studentarbeidsplasser:

- Sørge for god luftkvalitet, godt renhold og god temperatur.
- Sørge for at stoler, bord og annet inventar har en standard i henhold til gjeldende retningslinjer for HMS.
- Sørge for gode pauserom.
- Alle typer studentarbeidsplasser og tilgangen til disse skal være universelt utformet.
- Studenter med spesielle behov skal få individuell tilrettelegging.
- Legge tilrette for egne støyfrie soner/lesesaler på alle fakultet.
- Alle studentarbeidsplasser skal ha tilfredsstillende tilgang til trådløst nettverk og strømuttak.
- Det skal være stasjonære PC-er og skrivere i geografisk nærhet til alle studentarbeidsplasser. Disse skal vedlikeholdes av universitetet.
- Gi oppdatert informasjon hvert semester om tilgjengelige studentarbeidsplasser og retningslinjer for bruk av disse til studenter.

Universitetet forventer at du som student:

- Sørger for å holde din arbeidsplass ryddig for å gjøre det mulig å opprettholde godt renhold.
- Tar godt vare på alt av utstyr og inventar.
- Forholder deg til vedtatte regler for bruk av arbeidsplassen.
- Legger til rette for best mulig deling og disponering av alle tilgjengelige plasser.
- Tar hensyn til andre studenter som arbeider, blant annet ved å være stille i alle støyfrie soner.

* Med studentarbeidsplass menes alle lokaler på universitetet som er tiltenkt faglige aktiviteter for studenter utenom organisert undervisningsaktivitet. Eksempler er alle typer lesesaler, PC-saler, gruppe-/kollokvierom og arbeidsplasser i bibliotekene.

5. Gruppens vurderinger og anbefalinger

Arbeidsgruppen er av den oppfatning at gode studentarbeidsplasser og et aktivt og inkluderende læringsmiljø er en viktig forutsetning for å oppnå UiBs målsetninger. Studentene oppsøker i dag i større grad sosiale arenaer når de skal arbeide, enten alene eller sammen. Fremtidens studenter vil i mindre grad enn tidligere sitte på lesesalene, men heller ønske å bruke læringscenter, kantiner og andre fellesareal. I ukene før eksamen vil de i større grad benytte tradisjonelle lesesaler. Universitetets utfordring vil bli å dimensjonere for behov og bruk som varierer over tid i løpet av et semester, og det vil derfor være viktig å se på fleksible løsninger når nye areal legges til rette for studentarbeidsplasser.

Samtidig har studentene behov for å ha tilhørighet til studieprogram, institutt eller fakultet. En fysisk nærhet til fagmiljøet vil kunne fremme en slik tilhørighet, men UiBs bygningsmasse tilsier at det er utfordringer knyttet til å lokalisere studentenes arbeidsplasser i umiddelbar nærhet til fagmiljøet. Det vil derfor være av stor betydning at fagmiljø og studentorganisasjoner arbeider for å skape en slik tilhørighet gjennom sosial og faglig integrering.

Arbeidsgruppen mener at de fleste studentarbeidsplassene bør ligge i åpne og lyse lokaler, med fleksible arbeidsplasser, nettilgang og strøm, lett tilgang til mat og drikke og biblioteksfasiliteter, og gjerne ha personale som kan assistere i nærheten. Ved planlegging av studentarbeidsplasser og tilhørende fasiliteter er det viktig å ta hensyn til studentenes ulike arbeidsvaner og tilstrebe størst mulig tilgjengelighet, både når det gjelder universell utforming og åpningstider.

Arbeidsgruppen har arbeidet ut fra dagens nivå når det gjelder studenttall. Dersom det skulle være ønskelig fra Kunnskapsdepartementets side å øke studenttallet innenfor enkelte studieprogram, må man i tilretteleggingen av en slik eventuell økning også arbeide for at studentene tilbys tilfredsstillende arbeidsplasser.

På bakgrunn av drøftinger, presentasjoner og informasjon innhentet av gruppen, har arbeidsgruppen gjort følgende vurderinger og anbefalinger:

- Arbeidsgruppen mener at dersom man i begrepet studentarbeidsplasser inkluderer plasser i biblioteket, kantiner, PC-stuer, gruppe- og kollokvierom i tillegg til tradisjonelle lesesalsplasser og eventuelle flerbruksløsninger kan Universitetet i Bergen sikre at alle studentene får tilgang til en studentarbeidsplass.
- Arbeidsgruppen anbefaler at hvert fakultet skal ha et helhetlig læringsmiljø som støtter opp om sosial integrering og faglig tilknytning gjennom å ha en samlet plan/organisering av studentarbeidsplasser og relevant tjenestetilbud til studentene.
- Arbeidsgruppen anbefaler at fakultetene utvikler "campustanken" og at EIA tar det med i det videre arbeidet med arealplanen.
- Arbeidsgruppen anbefaler at det oppnevnes en campuseiergruppe for hver campus.
- Arbeidsgruppen mener at fakultetene må stå som hovedeiere av fakultetscampusene, og at finansieringsmodellene må støtte opp om campustanken.
- Arbeidsgruppen anbefaler at det lages en modell for eierskap av og samarbeid om campusområdene.
- Arbeidsgruppen anbefaler at man ved planlegging av nye studentarbeidsplasser i størst mulig grad tar hensyn til at lokalene skal dekke forskjellige behov til ulike tider i løpet av semesteret (kronologisk flerbruk).
- Arbeidsgruppen anbefaler at det utvikles et informasjons- og eventuelt bookingsystem som gir en oversikt over tilgjengelige arbeidsplasser.
- Arbeidsgruppen anbefaler at antall PC-arbeidsplasser i tradisjonelle PC-stuer holdes på et minimum som dekker nødvendig behov, herunder gjennomføring av digital eksamen.

- Arbeidsgruppen anbefaler at nye PC-arbeidsplasser legges til læringscenter, fasiliteter hvor grupper kan arbeide sammen (kollokvierom, kollokvieøyer, grupperom, med mer) og ellers i campusområder.
- Arbeidsgruppen anbefaler å satse mer på brukerstøtte og utbygging av infrastruktur (trådløst nettverk, strømuttak, med mer) som gjør det mulig for studentene å bruke sine egne tekniske hjelpemiddel.
- Arbeidsgruppen anbefaler at arbeidsplasser for bachelor- og masterstudenter samlokaliseres så langt som mulig, med mindre andre faglige grunner tilsier en annen lokalisering.
- Arbeidsgruppen anbefaler utvidet bruk av kortlås som et ledd i trygge studentenes hverdag og å gjøre andre lokaler mer tilgjengelige for studentene.
- Arbeidsgruppen mener at det skal være likebehandling av studentene ved Universitetet i Bergen.
- Arbeidsgruppen anbefaler at man vurderer behovet for generelle retningslinjer for forvaltning av faste arbeidsplasser.
- Arbeidsgruppen anbefaler at universitetet vedtar en serviceerklæring for studentarbeidsplasser i tråd med forslaget i innstillingen.

Arbeidsgruppen har i løpet av kort tid bedt andre om mye informasjon og gjort en kartlegging av dagens situasjon og fremtidige behov og løsninger. Arbeidsgruppen vil takke fakultetene, universitetsbiblioteket, eiendomsavdelingen, IT-avdelingen og ikke minst studentene for all informasjon og innspill som de har bidratt med.

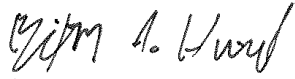
Arbeidsgruppen ber om at dens innstilling og innspill blir tatt med i det videre arbeidet med å utarbeide en helhetlig arealplan for Universitetet i Bergen.

Arbeidsgruppen takker for oppdraget og avgir med dette sin enstemmige innstilling.

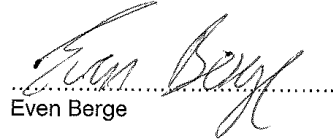
06.04.11

Vedlegg:

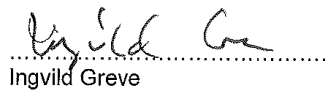
1. Tabeller fra kartlegging av studentarbeidsplasser på fakultetene fordelt på institutt og bygg
2. Utdrag fra fakultetenes tilbakemeldinger på fremtidige behov og ønsker
3. Tilbakemeldinger fra Studentutvalgene
4. Notat fra undergruppe "Studentarbeidsplasser – de gode løsningene"
5. Utdrag fra Handlingsplan for styrking av læringsmiljøet ved UiB 2011-2013



Bjørn-Anders Hind (leder)



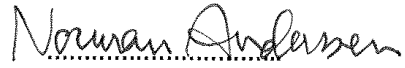
Even Berge



Ingvild Greve



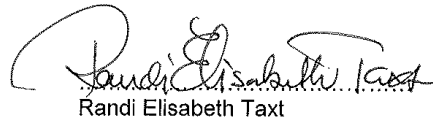
Hilde Haaland-Kramer (sekretær)



Norman Anderssen



Ingrid Christensen



Randi Elisabeth Taxt

Vedlegg 1: Tabeller fra kartlegging av studentarbeidsplasser på fakultetene fordelt på nivå, institutt og bygg

Studentarbeidsplasser - type Fordelt på studienivå

Det humanistiske fakultet

	Masternivå	Bachelornivå	Alle	Totalt
Lesesalsplasser uten bruk av PC	378	377		755
Lesesalsplasser med bruk av PC	Laptop kan brukes på de fleste av lesesalene		13	13
PC-stuer			177	177
Kollokvierom				
Andre rom og arbeidsplasser	7			32
Andre rom og arbeidsplasser	25			

Note:

1. PC-stuene kan brukes av alle nivå
2. Andre rom og arbeidsplasser: 7 plasser for studenter ved prosjektet Tracsymbols - Master og 25 øvingsrom for Griegakademietstudenter

Det matematisk-naturvitenskapelige fakultet

	Masternivå	Bachelornivå	Totalt
Lesesalsplasser uten bruk av PC	499	436	935
Lesesalsplasser med bruk av PC	118	0	118
PC-stuer	38	179	217
Kollokvierom	0	140	140
Andre rom og arbeidsplasser	40	112	152

Det medisinsk-odontologiske fakultet

	Masternivå	Profesjonsstudiene	Totalt
Lesesalsplasser uten bruk av PC			
Lesesalsplasser med bruk av PC	105	472	577
PC-stuer	0	94	94
Kollokvierom (rom)	2	13	15
Andre rom og arbeidsplasser			

Note:

1. Fakultetet har ingen lesesalsplasser hvor det ikke er anledning til å bruke PC.
2. De 15 kollokvierommene har plass til ca. 140

Det psykologiske fakultet

	Masternivå	Bachelornivå	Totalt
Lesesalsplasser uten bruk av PC	210	40	250
Lesesalsplasser med bruk av PC	23		23
PC-stuer	38	25	63
Kollokvierom	20	20	40
Andre rom og arbeidsplasser	108		108

Note:

1. 4 rom i Christiesgate 12 med 10 plasser i hver
2. Andre rom er kontorer hvor studentene på profesjonsstudiet skriver journalene sine (i forhold til klinisk praksis på klinikkene). 27 kontorer med 4 plasser på hvert kontor.

Det samfunnsvitenskapelige fakultet

	Masternivå	Bachelornivå	Fakultetsnivå	Totalt
Lesesalsplasser uten bruk av PC	344	268		612
Lesesalsplasser med bruk av PC	154	220		374
PC-stuer			64	64
Kollokvierom		8	355	363
Andre rom og arbeidsplasser	21			21

Note:

1. Andre rom: 10 mac-arbeidsplasser for Infomedia, 11 plasser på GIS-LAB GEOGRAFI

Studentarbeidsplasser - Fordelt på enhet

Ved Det psykologiske fakultet er studentarbeidsplasser ikke knyttet til institutt per i dag.

Det humanistiske fakultet

	Lesesalspl. u/ bruk av pc	Lesesalspl. m/ bruk av pc	PC-stuer	Kollokvierom	Andre arbeidsplasser
AHKR	147				7
LLE	110				
IF	88				
FoF	20				
Grieg	13	13			25
Fakultetsnivå	377		177		
Totalt	755	13	177		32

Note:

1. Pc-stovene kan brukast av alle nivå
2. Andre rom og arbeidsplasser: 7 plassar for studentar ved prosjektet Tracsymbols - Master og 25 øvingsrom for Griegakademietstudenter
3. I tillegg kan laptop brukast på dei fleste lesesalane våre

Det matematisk-naturvitenskapelige fakultet

	Lesesalspl. u/ bruk av pc	Lesesalspl. m/ bruk av pc	PC-stuer	Kollokvierom	Andre arbeidspl.
Kjemisk	55				
Geovitenskap	90		3		
Petroleum	30				
Fysikk og tekn		116			30
Farmasi	76		6		
Geofysisk	42		11		
Matematisk	50		13		8
Biologi	104				
Informatikk	30		8		2
Molekylærbio	38	2			
Fakultetsnivå	420		176	140	112
Totalt	935	118	217	140	152

Note:

1. Andre rom: Ved Institutt for fysikk og teknologi er det et allrom tilgjengelig for BA- og MA-studenter (30 plasser).
2. Ved Matematisk institutt er det en kollokvieøy (8 plasser). Ved Molekylærbiologisk institutt er det 2 kiosk-pcer i vrirlearealet.
3. På fakultetsnivå er det 12 kollokvieøyer i realfagbyttet og 2 i auditoriefløyen.

Det medisinsk-odontologiske fakultet

	Lesesalspl. m/ bruk av pc	PC-stuer	Kollokvierom
Biomedisin	45		
Indremedisin	36		
Samfunnsmed.	24		2
Fakultetsnivå	472	94	13
Totalt	577	94	15

Note:

1. Fakultetet har ingen lesesalsplasser hvor det ikke er anledning til å bruke pc.
2. Farmasistudentene har lesesalsplass på Realbygget.
3. De 15 kollokvierommene har plass til ca. 140

Det samfunnsvitenskapelige fakultet

	Lesesalspl. u/ bruk av pc	Lesesalspl. m/ bruk av pc	PC-stuer	Kollokvierom	Andre arbeidspl.
Infomedia	65	55			10
Geografi	6	18			11
Sosialant.	13	18			
Økonomi	81	24		8	
Adm org	41	21			
Sosiologi	36	15			
Sampol	42	13			
Sys.dynamikk	25	30			
3 inst Christiesgt	35	8			
Fakultetsnivå	268	172	64	355	
Totalt	612	374	64	363	21

Note:

1. Andre rom: 10 mac-arbeidsplasser for Infomedia, 11 plasser på GIS-LAB GEOGRAFI

Studentarbeidsplasser - Fordelt på bygg

Det humanistiske fakultet

	Lesesalspl. master	Lesesalspl. lavere grad	PC-stuer	Kollokvierom	Andre arbeidsp.
Sydneshaugen skole, (master rom 119, 120, 121, 122)	93 [*92]	361 [*354]	79		
Øysteinsgt. 1 og 3, 1. og 2. etg.	29				7
Dokkevn. 2, 1. og 2. etg.	15		14		
Bryggens museum	10				
Sydnesplassen 12-13, rom 508-9	20 [*18]				
Jon Lunds plass. 3	13	16 + 13 (med pc)			
HF-bygget	198		84		25
Totalt	378 [*375]	390 [*383]	177		32

Note:

1. Pc-stovene kan brukast
av alle nivå

2. Andre rom og arbeidsplasser: 7 plassar for studentar ved prosjektet Tracsymbols - Master og 25 øvingsrom for Griegakademietstudenter

* HSU si fintelling av faktiske arbeidsplassar.

Det juridiske fakultet

	Lesesalsplasser	Arbeidsp. i pc-stuer	Kollokvierom (rom)	Seminarrom (rom)
Bygg 123	403	13		6
Bygg 124	440	146	5	3
UB	53	32		
Totalt	896	191	5	9

Note:

1. Kollokvierom: Kun rom, arbeidsplass som brukes til kollokviegrupper, reserveres hos Juristforeningen

2. Seminarrom: Seminarrommene kan anvendes mellom kl. 07:30 og 18:00, forutsatt at det ikke er undervisning! Seminarrom 2 er ikke tatt med i og med at det ikke egner seg til bruk for studentene da det er utformet som et auditorie.

3. JUSS har regnet med plassene i biblioteket

Det psykologiske fakultet

	Lesesalspl. u/ bruk av pc	Lesesalspl. m/ bruk av pc	PC-stuer	Kollokvierom	Andre arbeidsp.
206 - Christies gate 12	182	6	28	40	108
204 - Christies gate 13	28	17			
408 - BBB, Jonas Lies vei 91			10		
213 - Ulrike Phils hus			25		
Stein Rokkans hus, Nygårdsgaten 5	40				
Totalt	250	23	63	40	108

Note:

1. 4 rom i Christiesgate 12 med 10 plasser i hver

2. Andre rom er kontorer hvor studentene på profesjonsstudiet skriver journalene sine (i forhold til klinisk praksis på klinikkene). 27 kontorer med 4 plasser på hvert kontor.

Det matematisk-naturvitenskapelige fakultet

	Lesesalspl. u/ bruk av pc	Lesesalspl. m/ bruk av pc	PC-stuer	Kollokvierom	Andre arbeidspl.
Allégt. 41 (Realfagbygget)	541		70	140	96
Allégt. 55		116			30
Allégt. 66 (Auditoriefløyen)	120				16
Allégt. 70	18		11		
Jahnebakken 3	34		6		
Johs. Brunsgt. 12	40		7		8
Jahnebakken 8	10		6		
Thormøhlensgt. 53A	12				
Thormøhlensgt. 53B	61				
Thormøhlensgt. 55 (HIB)	99	2	117		2
Totalt	935	118	217	140	152

Det medisinsk-odontologiske fakultet

	Lesesalspl. m/ bruk av pc	PC-stuer	Kollokvierom
Haukeland sykehus	189		24
Studenthuset Gade	146	5	30
Overlege Danielsenshus	65	36	
Kalfarveien 31	24		14
Undervisningsbygget	36		
BB bygget	117	45	70
Armauer Hansens hus		8	
Totalt	577	94	138

Note:

1. Fakultetet har ingen lesesalsplasser hvor det ikke er anledning til å bruke pc.
2. De studentarbeidsplassene som pr. dags dato er i lokaler til Haukeland Universitetssykehus (189) og Undervisningsbygget (36) utgår ved ferdigstilling av Armauer Hansens i 2013. Det vil i AHH legges til rette for ca 230 lesesalsplasser og 6-7 kollekvierom.
3. I det nye odontologibygget blir det 68 lesesalsplasser med trådløst nettverk og ca 48 lesesalsplasser i biblioteket arealer.
4. Farmasiststudentene har lesesalsplass på Realfagbygget.
5. Kollokvierom: 3 på Haukeland, 3 på Studenthuset Gade, 2 i Kalfarveien 31 og 7 i BB-bygget, til sammen 15 rom

Det psykologiske fakultet

	Lesesalspl. u/ bruk av pc	Lesesalspl. m/ bruk av pc	PC-stuer	Kollokvierom	Andre arbeidspl.
206 - Christies gate 12	182	6	28	40	108
204 - Christies gate 13	28	17			
408 - BBB, Jonas Lies vei 91			10		
213 - Ulrike Phils hus			25		
Stein Rokkans hus, Nygårdsgaten 5	40				
Totalt	250	23	63	40	108

Note:

1. 4 rom i Christiesgate 12 med 10 plasser i hver
2. Andre rom er kontorer hvor studentene på profesjonsstudiet skriver journalene sine (i forhold til klinisk praksis på klinikkene). 27 kontorer med 4 plasser på hvert kontor.

**Det samfunnsvitenskapelige
fakultet**

	Lesesalspl. u/ bruk av pc	Lesesalspl. m/ bruk av pc	PC-stuer	Kollokvierom	Andre arbeidspl.
Lauritz Meltzers hus	84	43		255	11
økonomi	81	24		8	
Sofie Lindstrøm	154	57		30	
Stein Rokkan	25	30			10
Ulrike Pihls	268	220	64	70	
Totalt	612	374	64	363	21

Note:

1. Andre rom: 10 mac-arbeidsplasser for Infomedia, 11 plasser på GIS-LAB GEOGRAFI

Vedlegg 2: Oppsummering av fakultetenes tilbakemeldinger på fremtidige behov og ønsker

Det humanistiske fakultet

HF skriver i sin tilbakemelding av det virker som om studentene i økende grad bruker egne laptop-er i sitt arbeid og at tradisjonelle PC-stuer og lesesaler ikke lenger er det eneste alternativet vi bør satse på når det gjelder studentarbeidsplasser. HF planlegger derfor sammen med EIA en oppgradering av studentareal og fasiliteter i Sydneshaugen skole til mer fleksible arbeidsområde tilpasset laptop-bruk, med innredning og møblering tilrettelagt for det. Nevnte oppgradering er blant de første stegene mot å gjenopplive aksene HF-bygget, HF-biblioteket og Sydneshaugen skole til et samlet, levende og attraktivt studiemiljø.

Studentutvalget ved HF (HSU) skriver i sin tilbakemelding at hovedproblemet ikke nødvendigvis er kapasiteten, men kvaliteten på lesesalsplassene. En oppgradering av eksisterende lesesaler er derfor høyt prioritert. Man skulle også gjerne sett at noen av PC-stuene ble omgjort til kollokvie-/grupperom, og gjerne brukt til undervisning på dagtid, da det er et problem at flere HF-forelesinger finner sted på Dragefjellet eller i lite egnede auditorium på Studentsenteret.

Det juridiske fakultet

JUSS skriver i sin tilbakemelding at lesesalsdekningen ved fakultetet er tilfredsstillende. Den største utfordringen ligger i å organisere bruken av lesesalsplassene på en slik måte at nye studenter ikke føler seg uvelkomne.

Studentutvalget (JSU) er av den oppfatningen at det finnes tilstrekkelig antall med lesesalsplasser på fakultetet og opplever dekningsgraden som forholdsvis tilfredsstillende. Det største problem er å disponere plassene riktig i forhold til antall faste vs. frie plasser og antall plasser med adgang til å benytte PC vs. plasser hvor PC ikke tillates. Det er også ønskelig at bedring av inneløst og åpningstider på lesesaler prioriteres. Videre er det ønske om flere kollokvierom.

Det matematisk-naturvitenskapelige fakultet

MN skriver i sin tilbakemelding at en av hovedutfordringene fakultetet sliter med, er at nye bygg av økonomiske årsaker ikke har kunnet inkludere egnede undervisningsrom og at gamle bygg ikke har fasiliteter som møter dagens studenter og den måten de studerer på.

Fakultetet har sammen med EIA og UB diskutert muligheten for å bygge om deler av Realfagbygget til et læringscenter i forlengelsen av biblioteket. Her er det tenkt lesesaler/grupperom med tilknyttede arealer hvor studentene kan kollokvie, benytte PC eller bibliotek. Vi ser at studentene etterspør arbeidsplasser med kort vei til nettopp denne typen av tilbud i tillegg til kantine tjenester.

Fakultetet har en tradisjon for at mastergradsstudenter skal ha lesesalsplass i tett tilknytning til fagmiljøet, noe som bidrar til den gode gjennomføringen fakultetet har på masternivå. Mange av fagmiljøene har imidlertid stort press av søkere på mastergrad, noe som gjør det vanskelig å finne tilstrekkelig med lesesalsplasser.

Erfaringene fra farmasistudiet viser også viktigheten av at studenter på samme studieprogram på bachelorgraden har felles lesesal- møteplass for faglig aktivitet. Det ideelle målet ville være at studenter på alle studieprogram kunne ha slike møteplasser. Viktigst er

dette for studenter på tverrfaglige program, for eksempel nanoteknologi og lærerutdanningen som ikke har noe bestemt institutt å forholde seg til.

Det er også ønskelig at bachelorstudentene kan ha lesesalsplasser i nærheten av de undervisningslokaler de benytter til dagen. For mange studenter som følger emner i biologi, molekylærbiologi og informatikk, mangler det i dag lesesalsplasser på Høyteknologisenteret (HIB). Rigide låserutiner medfører også at studentene ikke har tilgang til flere av de rommene som eksisterer. Dessuten er ikke dagens rutiner for bruk av rom på VilVite senteret optimal. Det må derfor komme i gang en dialog mellom ulike institutt ved Universitetet i Bergen og med HIB/VilVite for å finne egnede løsninger.

Den største lesesalen ved fakultetet er "Hangaren" i Realfagbygget. Denne benyttes som eksamenslokale i slutten av hvert semester. Det er et stort problem at så mange lesesalsplasser forsvinner i disse ukene rett før eksamen hvor behovet for slike plasser er størst blant studentene.

Av undervisningsrom er det spesielt mangel på møblerbare rom med kapasitet til ca. 30 studenter. Med mobile skillevegger ville slike i rom også kunne de benyttes til kollokviering og lesesaler. Slike arealer bør i utgangspunktet ligge i umiddelbar nærhet til fagmiljøene, men i en overgangsfase kan også andre areal være interessante. Her vil vi gjøre oppmerksom på at mange av rommene i Auditoriefløyen (Allégaten 66) er blitt stående ubrukt i flere semestre på grunn av uventede problemer med fukt etc.

Realistutvalget skriver at når det gjelder framtiden er det et klart ønske om å heller øke antall studentarbeidsplasser, enn å forbedre eksisterende. Spesielt er det behov for flere kollokvieøyer, siden tilgangen på grupperom ved fakultetet er dårlig. Det er også behov for lettere tilgang på ledige grupperom gjennom et oppdatert 'bookingsystem', der en kan reservere rom for bestemte tidsrom. Samtidig er det ønskelig med en oversikt over ledige rom for eksempel ved Informasjonssenteret, slik at man slipper å lete seg gjennom hele bygget etter arbeidsplass.

Det medisinsk-odontologiske fakultet

MOF opplyser i sin tilbakemelding at de studentarbeidsplassene som pr. dags dato er i lokaler til Haukeland Universitetssykehus (189) og Undervisningsbygget (36) utgår ved ferdigstilling av Armauer Hansens hus (AHH) i 2013. Det vil i AHH legges til rette for ca 230 lesesalsplasser og 6-7 kollektivrom. I det nye odontologibyggget blir det 68 lesesalsplasser med trådløst nettverk og ca 48 lesesalsplasser i biblioteket arealer. Farmasistudentene har lesesalsplass på Realfagbygget.

Studentutvalget melder at studentene opplever at det ikke er nok lesesalsplasser og grupperom på medisin og ernæring og at det er ønskelig med flere.

Det psykologiske fakultet

PSYK skriver i sin tilbakemelding at den største utfordringen for fakultetet er at det er for få studentarbeidsplasser for studenter på lavere grad. Dette gjelder særlig årsstudiumstudentene, et studieprogram med 500 studieplasser. Behov for flere arbeidsplasser for studenter ved fakultetet er tidligere problematisert i *Handlingsplan for arbeidet tilknyttet Universitetets læringsmiljøutvalg*. Økt dekningsgrad av studentarbeidsplasser ved fakultetet er også gitt høyeste prioritet i handlingsplanen.

Studentutvalget ser på kapasiteten for studentplasser som kritisk for mange studenter. Det er alt for få arbeidsplasser og grupperom. Situasjonen er særlig merkbar for samtlige bachelorstudenter samt årsheten i psykologi. Noe som også bekymrer utvalget er det

økende antall studenter på profesjonsstudiet i psykologi. Studentutvalget synes det er viktig at studenter på samme program har muligheten til å oppholde seg og studere på samme sted. Slik dagens ordning er nå er det ikke nok rom til hverken kollokvier eller lesesalsplasser. Selv profesjonsstudentene i psykologi som har best dekningsgrad har problemer med at 1. semester ikke har nok leseplasser. Utvalget opplever at dagens situasjon ikke er holdbar og appellerer kraftig for nye løsninger for å få plass til flere lesesalsplasser og grupperom. Inneklima i klasserommene og i kjelleren i Christiesgate 12 er også noe som absolutt kunne vært forbedret.

Det samfunnsvitenskapelige fakultet

SV skriver i sin tilbakemelding at fakultetet pr i dag har et godt tilbud til studentene når det gjelder tilgang til studentarbeidsplasser av en viss standard, spesielt på lavere grad. Fakultetet ser likevel behovet for kartlegging av fremtidige behov i takt med at studentenes forutsetninger og behov endres. Videre ser fakultetet behovet for at disse tjenestene i større grad koordineres fakultetene imellom, slik at ressurstilgangen blir lik, uavhengig av hvilket fakultet man tilhører. Før en slik felles tilrettelegging eventuelt kan gjennomføres, må dette utredes med tanke på økonomiske implikasjoner både for de fakultetene som har god ressurstilgang pr i dag, og de som ikke har det.

Studentutvalget opplever at dekningsgraden i stor grad er god nok på lavere grad, men at det er ønskelig med en gradvis oppussing av lokaler. Når det gjelder studentarbeidsplasser for masterstudenter viser rapporter til studentutvalget at det er store forskjeller innad på fakultetet både når det gjelder kvantitet, kvalitet og administrasjonen av disse plassene.

Vedlegg 3: Tilbakemeldinger fra Studentutvalgene

Spørsmål

1. Hvordan opplever studentene kapasiteten på studentarbeidsplasser? Er det nok plasser?
2. Hva synes studentene om bruken av kortlås / adgangsbegrensing?
3. Hva synes studentene om bruken av og behovet for bokskap?
4. Hva er studentenes behov når det gjelder bruken av pc-er? Hva er det mest behov for, stasjonære pc-er eller tilgang til strømuttak for bærbare pc-er? Hvordan er tilgangen på skrivere?
5. Hvilke fremtidige behov/ønsker har studentene når det gjelder studentarbeidsplasser?

Svar

Humanistisk Studentutvalg (HSU)

Vedlagt ligg Excel-dokument med oversikt over studentarbeidsplassar for HF. Tala er henta frå fakultetet, med nokre korreksjonar gjort av HSU (i klammer). Mogleg desse vert retta på so snart fakultetet får tilbakemeldinger frå dei enkelte institutta.

1. Hvordan opplever studentene kapasiteten på studentarbeidsplasser? Er det nok plasser? Vi skulle gjerne sett at vi hadde fleire lesesalsplassar, særleg på SHS, men hovudproblemet med dette bygget er ikkje kapasiteten, men kvaliteten på plassane som er der. Fleire av salane treng sårt oppussing (særleg fjerde etasje), og lufting/oppvarming/reingjering er eit gjennomgåande problem. Før jul observerte eg sjølv fleire studentar som sat på lesesalen med pledd, hue og vantar på. Kan òg sjølv skrive under på at det var i kaldaste laget til å jobbe utan å ta på meg ytterjakke.

2. Hva synes studentene om bruken av kortlås / adgangsbegrensing?

- Tilgongen er god, men noko vi slit med på SHS er at studentar som verken er HF- eller UiB-studentar (NHH/BI/HiB) tek opp plassar på lesesalar, men særleg på kollokvieromma elles i bygget. Kortlåsar som krev UiB-/HF-tilgong på kvart enkelt av desse romma ville vore til svært stor hjelp. Inspeksjonsrundar der vi ber studentar utan UiB-tilknytting om å forlate lokala har hatt ein viss effekt, men dette er svært tidkrevjande for HSU og forstyrrende for studentar som har all rett til å bruke salane. I tillegg har vi i samband med desse inspeksjonsrundane opplevd éin ubehageleg episode som enda med at ein oppfarande student vart henta av politiet.

3. Hva synes studentene om bruken av og behovet for bokskap?

- For studentar på lavare grad er bokskåpa svært viktige. På SHS står dei aller fleste bokskåpa i eit låst rom i kjellaren (bak heissjakta). Fleire studentar har påpeika at dei ikkje opplever det som trygt å låse inn dyr pensumlitteratur i eit bortgøymd rom der det svært sjeldan er folk. Vi skulle gjerne sett at bokskåpa vart flytta opp i korridorane lenger oppe. So vidt eg veit er dette planlagt som ein del av oppussinga av SHS skole dersom arkitekt Saunders og co får det slik dei ynskjer det.

4. Hva er studentenes behov når det gjelder bruken av pc-er? Hva er det mest behov for, stasjonære pc-er eller tilgang til strømuttak for bærbare pc-er? Hvordan er tilgangen på skrivere?

- HSU hadde hausten 2010 ein intern diskusjon rundt akkurat dette, og kom fram til at PC-salane (med stasjonære maskiner) er overdimensjonerte. Vi har to store salar på Sydneshaugen i tillegg til dei på HF-bygget. Jf. punkt 1 skulle vi gjerne sett at desse vart omregulerte til grupperom/kollokvierom med straumuttak/oplegg for bærbare maskiner. Det er heilt klart eit behov for PC-salar, men sett i forhold til dagens bruk er det liten tvil om at desse romma kunne vore utnytta betre. Skrivartilgongen opplevast som tilfredsstillande.

5. Hvilke fremtidige behov/ønsker har studentene når det gjelder studentarbeidsplasser? Ei oppgradering av eksisterande lesesalar hadde vore kjærkomen, og jf. punkt 4 skulle vi gjerne sette somme av PC-salane på SHS eller HF-bygget omgjort til kollokvie-/grupperom, gjerne brukt til undervising på dagtid, då det er eit problem at fleire HF-forelesinger finn stad på Dragefjellet eller i lite eigna auditorium på Studentsenteret.

HSU skal i møte med fakultetet 1. februar angående den planlagte oppussinga av SHS. Ta kontakt med underteikna eller HSU om det er noko meir dykk lurar på.

Audun Kjørstad, leiar HSU

Psykologisk fakultet

Vi har dessverre ikke fått tak i noen konkrete tall over dekningsgraden ved fakultetet. Men SU diskuterte som nevnt disse spørsmålene i går og kom i løpet av møte fram til følgende svar:

1. Nei vi opplever ikke at det er god nok kapasitet. Vi i SU ser på kapasiteten for studentplasser som kritisk for mange studenter. Det er alt for få arbeidsplasser og grupperom. Situasjonen er særlig merkbar for samtlige bachelorstudenter samt årsenheten i psykologi.

Noe som også bekymrer oss er det økende antall studenter på profesjonsstudiet i psykologi. Studentkontorene som blir brukt i forbindelse med praksis står i fare da det er liten plass, og man trenger minst seks nye kontorer for å holde på dagens ordning i årene fremover. Noe studentene ser på som svært ønskelig.

2. Når det gjeld kortlås/adgangsbegrensning har vi ikke særlige innvendinger på dette nå. Det vi dog ser på som en mulighet er å åpne opp for at studenter kan booke ledige klasserom og få tilgang til bruk som grupperom/kollokvierom.

3. På nåværende tidspunkt er vi lovet nye bokskap i Christiesgate 12 og da virker det som om behovet der er dekket. Vi i SU har mottatt ønske bokskap i 8. etg i Stein Rokkans hus.

4. Vi synes tilgangen til skrivere er tilfredsstillende, men kunne ønske oss flere stasjonære PCer. Får vi flere lesesalsplasser er det ønskelig at de har strømuttak.

5. Vi i SU ser at behovet for leseplasser bare øker. Noe vi oppfatter som en av de viktigste forutsetningene for et godt fungerende studiemiljø. Vi synes det er viktig at studenter på samme program har muligheten til å oppholde seg og studere på samme sted. Slik dagens ordning er nå er det ikke nok rom til hverken kollokvier eller lesesalsplasser. Selv profesjonsstudentene i psykologi som har best dekningsgrad har problemer med at 1. semester ikke har nok leseplasser. Vi opplever at dagens situasjon ikke er holdbar og appellerer kraftig for nye løsninger for å få plass til flere lesesalsplasser og grupperom. Inneklima i klasserommene og i kjelleren i Christiesgate 12 er også noe som absolutt kunne vært forbedret.

Mvh Elfrid Krossbakken, for SU ved Det psykologiske fakultet.

Samfunnsvitenskapleg fakultet

Vedlagt ligger det notatet jeg nevnte. Utover det kan jeg jo svare litt på spørsmålene, og da i hovedsak på vegne av studentene på lavere grad:

1) SV-studentene har primært sine leseplasser på Ulrike Pihls hus, hvor dekningen i stor grad er god nok. Dog blir det veldig trangt når det nærmer seg eksamen, men det er vel strengt tatt å regne med. Vi sliter tidvis med at studenter fra andre utdanningsinstitusjoner kommer og bruker våre lesesaler, men vi i SU bøter på det problemet ved å sjekke semesterbevis daglig i de mest hektiske periodene. Skulle det vise seg at det er eksterne studenter her, ber vi de om å gå. Vi har ikke hatt noen problemer med dette til nå, og studentene er stort sett veldig samarbeidsvillige.

2) Adgangsbegrensning er nærmest nødvendig for oss, med beliggenheten på våre lesesaler. Vi holder til i et belastet nabolag, så kortlåsere oppleves som uproblematisk, så lenge det ikke går inflasjon i bruken.

3) Vi stiller oss positive til bokskap. Det er nå et knapt år siden vi fikk nye her hos oss, etter at de forrige var lette å bryte opp (jfr. nabolaget). Tilbudet gjør det lettere å kunne lese og studere det man føler behov for, når man faktisk har anledning til det. Dekningen er også god; det ser ut til at de som ønsker, får.

4) På våre lesesaler oppleves det som at balansegangen mellom strømuttak og stasjonære PCer her er godt balansert. Spesielt etter at biblioteket åpnet igjen for et par år siden, har vi et godt tilbud av stasjonære PCer, samtidig som vi har egne lesesaler forbeholdt de som ønsker å benytte seg av deres private, bærbare PCer. Trolig er behovet for stasjonære PCer større enn behovet for strømuttak, men igjen - dette er ikke et problem for oss. Vi har et tilfredsstillende tilbud. Tilgangen til skrivere er også god - avstanden til nærmeste printer er aldri lang. Det er en printer i hver etasje på U.Pihl, samt tre tilgjengelige printere på biblioteket. Det oppstår selvfølgelig kødannelse fra tid til annen, men dette oppleves ikke som problematisk.

5) På kort sikt tror jeg de fleste i stor grad er tilfredse med dagens situasjon. Når det er sagt, kunne lesesalene våre på lengre sikt hadde hatt godt av en gradvis oppussing. Slitasjen begynner å vise seg på stoler, lamper osv. I tillegg kan eksamensperioden by på sanitære problemer, i den grad vaskingen ikke helt klarer å holde følge med bruken av lokalene.

Tror det var de svarene jeg kan gi på stående fot!

Ole Magnus :)

(SU-leiar)

LESESALSPASSER FOR MASTERSTUDENTER

Den siste tid har det vært en del støy rundt lesesalsplasser for masterstudenter på enkelte institutter. Flere fagutvalg har klaget over manglende kommunikasjon, der lesesaler har blitt nedlagt og omdisponert i løpet av ferier, og oppussinger har tatt uforholdsmessig lang tid. Nå oppussingen så har vært ferdig, har de vært mangelfulle. Nøkler og bokskap har manglet. Dette opplever Studentutvalget som bekymringsverdig, og ønsker en klarlegging av rutinene rundt dette.

Forskjeller mellom instituttene

Vi sendte denne saken rundt på høring til de ulike fagutvalgene på fakultetet, med et ønske om en rapport om tilstanden på deres institutt. Det viser seg at både kvaliteten og kvantiteten varierer. Eksempelvis kan fagutvalget ved Institutt for sammenliknende politikk melde om tilfredsstillende dekningsgrad, men slitte lesesaler. Dette ser ut til å være representativt for alle instituttene som har lesesaler for masterstudenter på Sofie Lindstrøms hus (sosiologi og administrasjons- og organisasjonsvitenskap også). Sosialantropologi har nærmere 50 % dekning, men stor usikkerhet rundt fordeling av plassene, samt kommunikasjonsproblemer med de ansvarlige på instituttet. Geografi har også nærmere 50 % dekningsgrad (da ikke medregnet systemdynamikk), men har et rom med 17 arbeidsplasser som daglig blir brukt til undervisning på lavere grad, og dermed ikke tilgjengelig for masterstudentene mellom i tidsrommet 09.00-12.00. Andelen av stille leseplasser tilgjengelig er nærmere 10 %, og pauserom savnes. I motsatt ende kommer Institutt for informasjons- og medievitenskap, som sier seg i stor grad fornøyd med dagens situasjon. Rapportene fra fagutvalgene tyder dermed på at det kan være behov for en klarlegging av hvordan lesesalsplassene for masterstudentene skal håndteres, da praksis, kvantitet og kvalitet spriker, til dels betydelig, mellom instituttene.

Dekninggrad

Det har også blitt stilt spørsmålstegn ved hvilket nivå dekningsgraden skal ligge på. Som tidligere nevnt spriker antall lesesaler – fra mer eller mindre full dekning på blant annet Institutt for informasjons- og medievitenskap til 10 % stille lesesaler på Institutt for geografi. Fagutvalget ved sistnevnte institutt opplevde senest tidligere i høst at lesesaler ble omdisponert til kontorer, uten av studentene ble tatt med i beslutningen på tilfredsstillende måte. Unnskyldningen i etterkant var blant annet at det "fremdeles var rimelig dekning". Det reiser spørsmål om hva som er "rimelig dekning". Når kan man si at antallet leseplasser i forhold til antall masterstudenter er tilfredsstillende?

Det åpenbare svaret her er at rimelig dekning er først når alle studenter som vil ha leseplass på instituttet, faktisk får det. I teorien vil dette være 100 %, men siden ikke alle til en hver tid befinner seg på skolen – de er for eksempel på utveksling, har permisjon, eller har andre preferanser når det kommer til sted å lese på – vil andelen i praksis være noe lavere.

Erfaringene fra fagutvalgene tilsier at denne andelen i virkeligheten ligger mellom 70-80 %. Når man da har tatt med i betraktningen at ikke alle er tilstede til en hver tid, er det rimelig å anta at det reelle behovet ligger omtrent på det nivået.

Tanken bak denne fastsettelsen av et normtall for dekningsgrad er at det i dag oppleves som litt for enkelt å gjemme seg bak begrepet "rimelig dekningsgrad". Det var nettopp dette som skjedde ved Institutt for geografi, der instituttledelsen og studentene åpenbart hadde ulike definisjoner av begrepet. Med en standardisering som er felles for hele fakultetet, kan man unngå slike uoverenskomster på et senere tidspunkt. På sikt vil det også forhåpentligvis virke positivt i den forstand at man får en mer helhetlig politikk på feltet – hvorvidt man får leseplass når man begynner på mastergraden slipper å være avhengig av hvilken grad man søker opptak til.

Saken oversendes med dette til fakultetet for videre drøfting.

På vegne av Studentutvalget,

Ole Magnus Mostad

leder

Veronica Sæther

nestleder

Medisinsk-odontologisk fakultet

Her kommer sammenfatning av det fagutvalgslederne på MOF rapporterer. Siden vi er spredt over ulike undervisningslokaler og har veldig forskjellig type undervisning her på fakultetet blir det litt ulike svar fra de ulike studentgruppene. Jeg har desverre ikke hørt noe fra odontologi ennå.

1. Hvordan opplever studentene kapasiteten på studentarbeidsplasser? Er det nok plasser?

- Medisin: Foreløpig har vi bare 189 plasser på Haukeland, som er plasser alle studenter ved Universitetet har fri tilgang til. Dette er alt for lite mtp at vi er 1200 medisinstudenter ved dette fakultetet. 6. års studenter har egne lesesalsplasser på Gades, en ordning som fungerer bra. Det kommer nye 200 plasser på Armauer Hansens hus etterhvert, men samtidig forsvinner de på Haukeland. Farmasi er fra våren 2011 tilhørende MOF, og dermed "kjemper" de om de samme lesesalsplassene som medisin allerede har for få av.

- Farmasi: Farmasistudentene har foreløpig egne lesesalplasser på MatNat, og føler nok ikke samme behov for plass som de andre utdanningene ved MOF. Vi ser likevel at det er trangt om plassen de gangene man forsøker å finne et passende sted å lese på Haukeland.

- Ernæring: Nei, det er ikke nok lesesalsplasser, og heller ikke grupperom. Ønske om flere grupperom/kollokvieøyer signalisert fra studentene.

- Master i medisinsk biologi: Masterstudentene har egne lesesaler tilknyttet labene på BBB, og det er god plass til alle som tar masteroppgave her.

- Master i helsefag: Relativt få plasser i forhold til antall studenter, men det er allikevel ikke fullt på lesesalen de benytter. Derimot noe dårlig luftkvalitet, støyende ventilasjonsanlegg og manglende renhold.

2. Hva synes studentene om bruken av kortlås / adgangsbegrensning?

- Medisin: Det er ikke kortlås på lesesalsplassene på Haukeland, og det burde det være. Når vi får ta i bruk AHH vil det bli kortlås for å komme seg inn dit.

- Farmasi: Det har ikke vært klager på adgangsbegrensning fra farmasistudentene.

- Master i medisinsk biologi: Studentene har adgang til de etasjene de trenger og nøkkel til lesesalen de sitter på, dette fungerer veldig bra.

3. Hva synes studentene om bruken av og behovet for bokskap?

- Medisin: Bokskap fungerer bra. Tidligere var det ingen ledige skap, men etter at vi har innført en pris på 50 kr i året, er det fortsatt MANGE ledige skap.

- Farmasi: De fleste farmasistudenter har bøkene sine enten hjemme eller på lesesalplassene ved MatNat. Et fåtall har skaffet seg bokskap. Behovet er derfor minimalt så

lenge vi får beholde lesesal plassene.

- Master i medisinsk biologi: Har ikke behov for bokskap da de har egen lesesalsplass med hyller.

4. Hva er studentenes behov når det gjelder bruken av pc-er? Hva er det mest behov for, stasjonære pc-er eller tilgang til strømuttak for bærbare pc-er? Hvordan er tilgangen på skrivere?

- Medisin: Det er for få skrivere og ofte lange køer på disse. På BBB har vi nok PCer. Det mangler en del strømuttak på lesesalen på HUS, men det er fordi en del av kontaktene ikke virker lenger.

- Farmasi: Det er stort sett plass på PCene på datarommene, men flere strømuttak hadde ikke skadet. Det tar altfor lang tid å skrive ut noe, og det er som regel kø. Stort ønske om flere skrivere, og om mulig et bedre system for utskrifter ettersom det tar så lang tid. Dette er særlig et problem der foreleser har lagt ut forelesning kvelden før eller samme morgen som forelesningen. Det er ikke alle som har skriver hjemme, og flere er nødt til å skrive ut på skolen. Det går lettere at en skriver ut et eksemplar og de andre kopierer opp til seg. Kopimaskinene fungerer raskt nok, det er utskrifter som tar innmari lang tid. Utskrifter gjort på MatNat går MYE raskere, og vi tenker at det må gå an å gjøre noe med på MOF.

- Master i medisinsk biologi: Har pc på lesesalen og skrivere i etasjen. Fungerer bra!

- Master i helsefag: Bruker egne pc-er på lesesalen. Har printer der.

5. Hvilke fremtidige behov/ønsker har studentene når det gjelder studentarbeidsplasser?

- Medisin: Flere lesesalsplasser, flere PCer i umiddelbar nærhet til lesesalen, flere printere i nærheten av lesesalen. Mange flere grupperom!

- Farmasi: Så sant farmasistudentene får beholde sine lesesal plasser på MatNat er det ikke noe akuttbehov fra vår side.

Mvh Lina Leiss
MOSU-leder

Juridisk studentutvalg (JSU)

Nedenfor følger noen korte svar på spørsmålene som er stilt. Vi har ikke hatt anledning til å ta dette opp overfor fakultetets studenter, og har bygget svarene på egne erfaringer og tilbakemeldinger til JSU.

1. Hvordan opplever studentene kapasiteten på studentarbeidsplasser? Er det nok plasser?

JSU er av den oppfatningen at det finnes tilstrekkelig antall med lesesalsplasser på fakultetet. Selv om vi i en ideell verden kunne tenke oss en fast plass til alle, opplever vi dekningsgraden som forholdsvis tilfredsstillende. Vårt største problem ift lesesalsplassene er å disponere de riktig i forhold til antall faste vs frie plasser og antall plasser med adgang til å benytte pc vs plasser hvor pc ikke tillates. Vi gjorde i forbindelse med denne problematikken om på lesesalsreglementet med virkning fra august 2010, men det ser ut til at vi ikke er helt i mål enda, slik at vi må vurdere reglementet på nytt i løpet av dette semesteret.

Vi har imidlertid kun 5 kollokvierom på fakultetet, noe vi mener er altfor lite. Dette antallet burde i det minste doubles.

2. Hva synes studentene om bruken av kortlås / adgangsbegrensing?

JSU var usikre på hvordan de skulle tolke dette spørsmålet. Vi mener i alle fall at bruken av kortlås av sikkerhetgrunner er positiv, og JSU har etter eget initiativ fått innført kortlåser i Gamlebygget på fakultetet høsten 2010. Vi diskuterte også adgangsbegrensning i forhold til lesesalenes åpningstider, noe som er en problemstilling vi skal diskutere videre med fakultetet (JSU ønsker utvidede åpningstider på enkelte lesesaler, særskilt i eksamensperioder).

3. Hva synes studentene om bruken av og behovet for bokskap?

JSU står selv for utleie av bokskap ved fakultetet. I forhold til antall studenter som betaler for bokskap, er det svært mange ledige skap som ikke benyttes. Behovet for ytterligere skap synes således ikke å være stort. I enkelte etasjer er imidlertid omtrent alle skap i bruk, noe som taler for en omdisponering av skap til disse områdene. Dette har ikke latt seg gjøre grunnet manglende plass og mulig vanskeliggjøring av tilgang på rømningsveier o.l.

4. Hva er studentenes behov når det gjelder bruken av pc-er? Hva er det mest behov for, stasjonære pc-er eller tilgang til strømuttak for bærbare pc-er? Hvordan er tilgangen på skrivere?

Bruk av pc på lesesaler er svært populært på fakultetet. Dette gjelder både pc-saler, hvor det finnes stasjonære pc-er, og lesesaler der studentene kan benytte seg av bærbar pc. Vi har tidligere meldt inn for EiA at vi ønsker flere strømuttak i Gamlebygget slik at en kan åpne flere lesesaler der for bruk av bærbar pc. Dette har foreløpig ikke blitt imøtekommet. Dette er noe vi fremdeles ønsker, og dette må anses som et av de største behovene vi har i forbindelse med spørsmålene som reises av arbeidsgruppen.

Vi kunne gjerne ønske oss flere skrivere. I tillegg ønsker vi bedre rutiner for retting av feil når skriverene ikke fungerer. Det tar ofte veldig lang tid fra feil på skriverene meldes inn, til de igjen fungerer. Er det for eksempel mulig å ha et lager av deler til skriveren i stedet for å måtte bestille en ny del eller rekvisitt hver gang det er feil med skriveren?

5. Hvilke fremtidige behov/ønsker har studentene når det gjelder studentarbeidsplasser?

Av det ovenstående fremgår det at vi ønsker flere skrivere og bedre rutiner rundt disse, flere strømuttak på lesesalene i Gamlebygget og flere kollokvierom. I tillegg kunne vi ønske oss flere enkle rekvisitter på kollokvie- og seminarrommene. Rommene har whiteboards og tavler, men sjelden tusjer og kritt slik at studentene kan bruke disse i sine kollokvier. Ytterst få, om ingen, vet heller ikke hvor de skal henvende seg for å få utlevert slike rekvisitter.

I tillegg vil vi også i denne sammenheng gjenta noe vi har gjentatt overfor EiA en rekke ganger. Spesielt Gamlebygget har til tider store temperaturproblemer. I varme perioder blir det ekstremt dårlig luft på lesesalene, noe som ikke avbøtes av åpne vinduer. Enda større problemer skaper kulden for disse lesesalene, hvor studenter må sitte med boblejakke og pledd for å kunne lese. Dette håper vi inderlig det kan gjøres noe med.

Som nevnt tidligere ønsker vi også utvidede åpningstider på lesesalene, særlig i eksamensperioder.

Håper dette var til hjelp!

Mvh
Jonas Jensen,
leder JSU

Realistutvalget (MatNat)

Tilsende spørsmål vart gjennomgått på RU-møte 19.10, så her kjem med ei kortfatta tilbakemelding ang. studentarbeidsplassar ved matematisk-naturvitenskaplig fakultetet.

1. KAPASITET.

Kapasiteten på studentarbeidsplassar vert opplevd som for dårleg. Det vert m.a. dratt fram at lesesalen på realfagsbygget vert nytta som eksamenslokale i eksamensperioden, noko som er med på å frarøve arbeidsrom frå studentar utan fast leseplass. Særskild i tidene mot eksamen er det direkte kamp om plassane, noko som fører til at mange ender opp med å arbeide på mindre attraktive stader, som t.d. i kantina. Åpningstidene vert og trekt inn, som ein begrensande faktor for tilgangen på studentarbeidsplassar.

2. KORTLÅS/ADGANGSBEGRENSNING.

Korttilgang burde vore eit tilbod til alle studentar allereie frå bachelor-nivå- Dette ville som nemnt ovanfor, vore med på å letta tilgangen på studentarbeidsplassar. Det vert óg sett på som viktig å prøve å få til ei betre tilgjengelegheit mellom dei ulike fakulteta.

Inngangsdøra vendt mot fysikkbygget bør kunne stå open på dagtid. Det er ei tungvint løysing for studentar utan korttilgang, som ferdast mellom bygga, at denne står låst heile døgnet. Det vert óg sett på som unødvendig at det er kortlås på toalettene i kantina på dagtid.

3. BOKSKAP.

Behovet for bokskap er stort og tilbodet bør absolutt utvidast. Samtidig bør ein få igang betre rutinar, med tanke på registrering av kven som disponerer kvart enkelt skap. Arbeid med dette vil igangsettast fortløpande av RU, slik at ein kan få ei god oversikt med betre oppfølging, der ein unngår at bokskap står ført som opptatt når dei eigentleg er ledige.

4. PC/PRINTER.

Det er einigheit i at tilgangen på stasjonære PC'ar ved fakultetet er tilstrekkeleg. Studentane ser ei større utfordring i den dårlege tilgangen på straumuttak, då fleire vel å jobbe frå eigne laptopar. Stader som vert nemnt her er kollokvieøyser, lesesalen, kantina og auditoriuma. Tilgangen på printerar er god nok. På biologisk institutt er den noko mangelfull og vert beskrive som tungvint og dårlegare enn ellers på fakultetet.

5. FRAMTIDIGE BEHOV/ ØNSKER.

Når det gjeld framtida er det eit klart ønske om å heller auke antall studentarbeidsplassar, enn å forbetre eksisterande. Særskild er det behov for fleire kollokvieøyser, då tilgangen på grupperom ved fakultetet er dårleg. Det vert lagt fram eit forslag om å få til ein lettare tilgang på ledige grupperom gjennom eit oppdatert 'bookingsystem', der ein kan reservere rom for bestemte tidsrom. Saman med dette vert det óg fremja ønske om ei oversikt på kva rom som er ledige, slik at ein slepp å leite seg gjennom heile bygget etter arbeidsplass. Informasjonsskranken ved hovudinngangen vert trekt fram som ein evt. plass for dette.

Mvh
Realistutvalget.

Vedlegg 4: Notat fra undergruppe "Studentarbeidsplasser – de gode løsningene"

Studentarbeidsplasser – De gode løsningene



Notat fra undergruppe – Studentarbeidsplasser

22. februar 2011

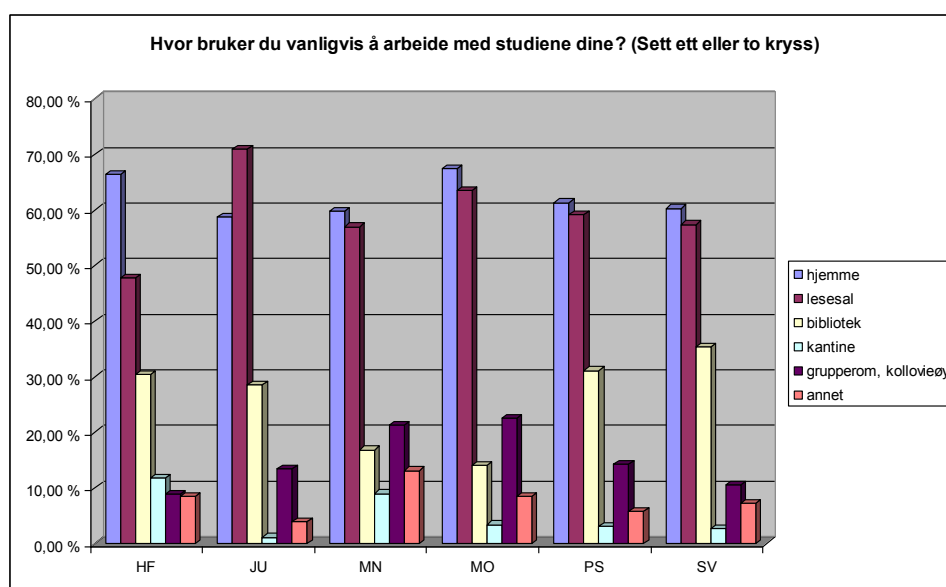
1. Introduksjon

Med Kvalitetsreformen (2001) har en fått et skifte i norsk utdanningspolitikk både når det gjelder undervisning og vurderingsformer. En har i høyere utdanning en trend der en til dels går vekk fra tidligere skoleeksamener som vurderingsformer til portfoliovurdering (mappevurdering) av studentene (Dysthe, 2003, s.162). I dag er universitetets undervisning og vurderingsformer mer studentsentrert. Studentens læring står i fokus når en skal utvikle gode læringsmiljø. Kvalitetsreformen krever blant annet mer skriving av studentene. Informasjons- og litteraturtilbudet til studentene i dag er stort både når det gjelder trykt og digitalt kildemateriale.

Med de europeiske og nasjonale kvalifikasjonsrammeverkene har en også fått en større fokus på hvilke kompetanse det forventes at studentene skal tilegne seg, og at læringsmiljøet skal bygge opp under dette (spesielt når det gjelder generell kompetanse). Rammeverket skal implementeres innen 2012 i UiB sine studieplaner, ved at det utformes læringsutbyttebeskrivelser både på program- og emnenivå.

2. Dagens studenter

Læringsmiljøundersøkelsen fra 2010 viser at studentene ved alle fakultetene vanligvis bruker å studere hjemme eller på lesesal. Størst andel på JU og MOF bruker lesesaler, men dette er fakultet med rimelig god dekning når det gjelder lesesalsplasser. Jus regnes også for å være et "leseintensivt" fag. Størst andel på SV, PSYK, og HF bruker biblioteket og dette kan blant annet henge sammen med at både HF- og SV-bibliotekene er har gode fasiliteter og er trivelige steder å studere. PSYK-studentene er i tillegg de som opplever at de har den dårligste tilgangen på gode lesesaler. Gruppeintervjuene indikerer at de studentene som ikke har fast plass (lavere grad), oftere studerte hjemme eller på biblioteket.



Studentbarometeret fra 2009 viser at 67,5% av studentene foretrekker å arbeide hjemme og 49% velger lesesal der de kan bruke laptop, mp3 og lignende. 28% velger en "stille" lesesal, mens 41% velger bibliotekene som arbeidsplass (et flervalgsspørsmål).

3. Pedagogiske bakteppe

Piaget sier at læring hos den enkelte skjer gjennom å tilpasse ny kunnskap til eksisterende., Denne pedagogiske teorien kalles *konstruktivisme*. Det vil si at den enkelte som skal lære, selv må være aktiv i forhold til det som skal læres for å få den nye informasjonen til å passe med den gamle. Dewey påpeker at læring må være erfaringsbasert. En lærer gjennom handling. Slik aktivitet kan være å løse oppgaver og skrive tekster. Vygotsky understreker at læring skjer i fellesskap. Læring er kontekstualisert, og gjennom samhandling med andre medstudenter, lærere og andre ressurspersoner vil det potensielle læringsutbyttet øke.

Denne pedagogiske retningen kalles *sosial konstruktivisme* og er den teorien som ligger til grunn for det meste av lærerutdanningen i Norge i dag - se for eksempel Imsen (2005) eller Raaheim (2011). Når samhandling med medstudenter og andre blir så sentral, blir det også avgjørende at man føler seg trygg og trives sammen disse personene. En slik trygghet er også avgjørende for om studenten gjennomfører hele studiet - se Tinto (1993). Tinto skriver blant annet at "fraværet av tilstrekkelig kontakt med andre ved universitetet viser seg å være den viktigste årsaken til at studenter slutter uavhengig av bakgrunn, personlighet og resultater." Dette bekreftes også av helse og trivselsundersøkelsen samskipandene gjorde nasjonal i 2010. Dette betyr at også studenter med gode resultater velger å slutte dersom de ikke finner seg til rette med sine medstudenter, lærere og andre. At dyktige studenter også slutter er en utfordring som også bør adresseres når læringsmiljøet og studentarbeidsplasser utformes.

Innen høyere utdanning i USA går derfor flere og flere læresteder over til å organisere undervisningen i "Learning communities" hvor de samme studentene følger hverandre i all undervisning. Dette skaper trygghet og gir grunnlag for aktiv deltakelse (Shapiro & Levine 1999). For studentarbeidsplassene betyr dette at de studentene som arbeider sammen må kunne ha en "base" hvor de får anledning til å utvikle samholdet i gruppen. Ved Universitetet i Bergen ser vi eksempel hvor positivt dette er for studenter på farmasi, hvor hvert kull har sin egen lesesal.

4. Trender

I følge Oblinger et al (2006) er det tre trender i tiden:

Trend 1 Active and Social Learning Strategies: Today, facilities that encourage learner participation are increasingly important in learning space design. Active learning, interaction, and social engagement will be significant in the future.

Trend 1 viser til at man går mer og mer bort fra tanken om at undervisning dreier seg om formidling av informasjon, og over til å fokusere på elevens/studentens læring. Kunnskapen sitter lenger, blir mer meningsfull, og man kommer mer i dybden på stoffet dersom den som skal lære blir en aktiv deltaker som lytter, kritiker, mentor og presentatør. Her nevnes spesielt problembasert læring (PBL) som begynner å vinne innpass i stadig flere utdanninger. I det hele aksepteres den sosiale konstruktivismen som læringsteori mer og mer. Å ta konsekvensen av dette har store implikasjoner for hvordan studentarbeidsplasser utformes.

Trend 2 Human-Centered Design: The trend toward human-centered design is embodied in the shift from the information commons to the learning commons. The notion of the

commons is evolving, with an increasing emphasis on users and the range of services learners require; the learning commons illustrates human-centered design.

Trend 2 viser til at man nå i mindre grad trenger å være opptatt av å informere og få tak i informasjon, fordi informasjonen i større og større grad bare ligger et tastetrykk unna. Man kan derfor bli mer opptatt av å skape arenaer hvor læringen står i fokus og informasjonen kan hentes inn etter behov. Og aller helst at nødvendig kvalifisert personell er lett tilgjengelig for å svare på både faglig, teknisk og informasjonsfaglige spørsmål. Dessuten er annen infrastruktur viktig, blant annet egnede kantinetjenester. Denne trenden krever at studentene som deltar hele tiden er engasjert og motivert for det som skal læres, for å sikre riktig fokus på aktiviteten.

Joan Lippin bruker biblioteket som et eksempel på et sosialt læringsrom. Tanken bak biblioteket som en læringsarena, "Information Commons," er "å gi brukerne et trådløst arbeidsmiljø der de kan ha tilgang på, håndtere og produsere informasjon på same arbeidsplass" (Lippin, 2006, kap.7,s.2). Denne type arbeidsplasser må også åpne opp for og gi rom til sosial samhandling, den sosiale dimensjonen av læring.

Universitetsbiblioteket i Bergen har siden 2003 opprettet læringsentre nær fagmiljøene. Ved disse sentrene finner man tilrettelagte studentarbeidsplasser der man har både egne leseplasser og PC-plasser. Om vi her ser på HF-biblioteket som eksempel er det, i tillegg til et omfattende utvalg trykt litteratur og digitale ressurser, 2 undervisningsrom tilgjengelige for studenter som kurses på biblioteket. Det fins også 4 grupperom der studentene selv kan kollokviere. Noe som fungerer veldig godt er at biblioteket også har en PC-vakt fra universitetets it-avdeling som studenter kan treffe med hensyn til brukerstøtte.

I følge Fagerli (2000, s.19) må målet for bibliotek i høyere utdanning være at bibliotekene strekker seg fra å være læringsressurscenter til læringscenter. Det vil si at biblioteket må tilrettelegges pedagogisk slik at samspillet mellom læringsressurser, støttefunksjoner og studenter gir optimal læring. Det er altså viktig at man har en pedagogisk forankring om hvordan læringsentrene er utformet. Universitetsbiblioteket som læringscenter tilbyr kurs tilknyttet ulike studier der det legges vekt på oppgaveskriving. Disse kursene omfatter blant annet innhenting og vurdering av informasjon, og etisk kildebruk i oppgaveskriving. Andre tjenester som kan inngå i et læringscenter kan være akademisk skrivesenter, matematikksenter, med mer.

Trend 3 Devices That Enrich Learning: The pace of technology change makes it increasingly difficult for colleges and universities to provide a robust, contemporary technology infrastructure. Students are entering college with a variety of personal technologies, from MP3 players to computers. With the burden to provide access to technology shifted, technology to support learning moves into focus.

Trend 3 viser til den raske utviklingen innen teknologien og at utfordringene lærestedene har hatt med å følge opp med ny hardware nå kan skiftes over til utfordringer knyttet til software, siden studentene i stadig større grad bringer med seg ulike tekniske enheter som kan benyttes. Et fokus på software kan i sin tur også gi et større fokus på software som legger til rette for læring.

En rask gjennomgang av de fylkeskommuner som de fleste UiB-studentene kommer fra (Hordaland, Sogn og fjordane, Rogaland, Oslo, Akershus) viser at alle elever i videregående skole får tilbud om egen bærbar PC (egenandelen som kreves er ofte på nivå med den satsen som elevene får i støtte fra Statens Lånekasse). Dette betyr at nær 100% av fremtidens UiB-studenter vil eie sin egen bærbare PC.

Dette er også tilfellet i mange andre land. Ved University of Virginia (UVa) hadde alle førsteårsstudenter som begynte i 2009 sin egen PC. Videre vise statistikk fra UVA at bare 5% av tiden som studentene bruker i PC-stuene brukes på spesialiserte programvarer som ikke er tilgjengelig på studentenes PC-er. I en spørreundersøkelse i USA fra 2010, The Campus Computer Project, ble universiteter og høyskoler spurt om man planlegger å redusere antall PC-stuer. Blant offentlige universitet svarte 48% at de hadde ingen planer om å redusere antallet, 32,5% at de vurderer det, 6,5% at de reduserer antallet i 2010-11 og 13% at de allerede har redusert antallet.⁷

I Studentbarometeret 2009 oppga 44% av studentene at studiet krever tilgang på PC hver dag og 13% oppgir flere ganger hver dag (i 2007 svarte 40% at de trengte tilgang daglig og i 2005 svarte 56%). 44% dekker 100% av sitt studierelaterte IKT-behovet med egen PC (40 % i 2007 og 30% i 2005). 69% var fornøyd med tilgangen til trådløst nettverk på UiB (nytt spørsmål i 2009). I 2007 var 79% fornøyd med tilgangen til internett.

Denne trenden vil få konsekvenser for IT-avdelingens driftsoppgaver. Det vil bli mindre behov for PC-stuer og mer behov for brukerstøtte knyttet til bruk av egne bærbare PC-er. Det vil også være større behov for oppgradering av infrastruktur – trådløst nettverk, strømuttak, med mer. Det vil også være viktig å ta høyde for at det kan være nødvendig å tilby låneordninger for noen studenter (spesielt internasjonale studenter).

5. Anbefaling

Slik vi forstår de ulike trendene oppsøker studentene i dag sosiale arenaer også for selvstudium. Dvs. at de i mindre grad enn tidligere sitter på lesesalene, men trekker inn i kantiner og andre fellesareal. Gjerne arealer med støy. Her sitter de sammen med medstudenter, gjerne med eget arbeid, men samtidig med en mulighet til å kommentere, spørre om noe og lignende. I ukene før eksamen benytter de i større grad lesesaler. Dette gjelder spesielt studenter på lavere grad. For masterstudentene, er det viktig at de har en fast arbeidsplass og at den i størst mulig grad er i tilknytning til fagmiljøet, slik at læringsmiljøet støtter opp om mastergradsstudentenes behov for å tilegne seg forskningskompetanse og levere et større selvstendig arbeid.

Samtidig har studentene et behov for å ha tilhørighet. Studieprogram med egen lesesal for hvert studieprogram (eksempelvis farmasi og lesesaler på masternivå) viser at lesesalene i større grad blir benyttet dersom studentene har en slik tilhørighet. Riktignok kan det da til tider være mye støy/diskusjoner (gjerne faglige) og "festing" på ettermiddager osv.

Det ideelle synes å være at studentene har tilgang på en "baselesesal" sammen med studenter på samme studieprogrammer. Men i hovedsak bør de fleste

⁷ <http://www.campuscomputing.net/survey>

studentarbeidsplassene ligge i åpne og lyse lokaler, med egnede sitteplasser med bord, nettilgang og strøm, lett tilgang til mat og drikke, og gjerne ha personale som kan assistere i nærheten og gjerne biblioteksfasiliteter. Ved planlegging av studentarbeidsplasser og tilhørende fasiliteter er det viktig å ta hensyn til studentenes ulike arbeidsvaner og tilstøtende størst mulig tilgjengelighet, både når det gjelder universell utforming og åpningstider.

Et ideelt læringscenter der en har gode studentarbeidsplasser, kan godt være plassert i et bibliotek. I et ideelt læringscenter bør studenter ha tilgang til aktuell informasjon og ressurser til oppgaveskriving, der bibliotekarer, it-personell og skrivekonsulenter er tilgjengelige og kan fungere som pedagogiske veiledere i samarbeid med aktuelle fagmiljø.

6. Gode eksempler

Ved Universitetet i Bergen

- Universitetsbibliotekets læringscentre (omtalt tidligere i notatet)
- Farmasi (egne lesesaler i Realfagbygget for hvert kull)
- Kollokvieøyer i Realfagbygget (en god løsning for å lage læringsarena i areal utenfor tradisjonelle lesesaler og bibliotek)
- Lesesaler for masterstudenter i nær tilknytning til fagmiljøene (Læringsmiljøprisen 2010 gikk til Institutt for filosofi og førstesemesterstudier delvis på bakgrunn av en slik tilknytning)

Ellers i Norge

- Universitetet i Nordland - nytt bibliotek, lesesaler, kollokvierom over hovedinngangen i 2005 (<http://www.hibo.no/index.php?ID=2136>)

I utlandet

- Se eksempler fra JISC (2006) ⁸, blant annet:
 - A social and collaborative learning space: The Saltire Centre – Glasgow Caledonian University (http://www.jisc.ac.uk/media/avfiles/programmes/elearning_innovation/saltire_qt.mov)
 - A campus for the 21st century: City Campus – University of Wolverhampton (http://www.jisc.ac.uk/media/avfiles/programmes/elearning_innovation/wolverhampton_qt.mov)
- University of Edinburgh som blant annet har utviklet “study pods” (<http://www.ed.ac.uk/schools-departments/information-services/services/library-museum-gallery/using-library/mlrp/latest-progress/news/study-pods>)

7. Undergruppen

Undergruppen har bestått av følgende:

Harald Åge Sæthre, rådgiver MN

Ronald Worley, studiesjef HF

Solveig M.L. Kavli, bibliotekar UB

Livar Bergheim, medlem av arbeidsutvalget i Studentparlamentet

Hilde Haaland-Kramer, rådgiver Studieadministrativ avdeling

Undergruppen har hatt tre møter i januar og februar.

⁸ <http://www.jisc.ac.uk/whatwedo/programmes/elearninginnovation/learningspaces.aspx>

8. Referanser

- Dysthe, O. (2003). Writing at Norwegian Universities in an International Perspective: From Indirect Strategies of Strengthening Writing to 'The Quality Reform'. In: G. Rijlaarsdam (Series Ed.) In Bjørk, L. [et al.](Volume Eds.) Studies in Writing, vol.12, Teaching Academic Writing in European Higher Education, p.151-164. Dordrecht: Kluwer Academic Publishers.
- EDUCASE har belyst temaet i ulike publikasjoner.
<http://www.educause.edu/ELI/LearningPrinciplesandPractices/LearningSpaceDesign/5521>
- Fagerli, H.M. (2000). En arena for læring og samhandling : om bibliotekfaglige og pedagogiske utfordringer i læringscentermodellen. Høgskolen i Oslo, Rapport 2000, nr.4.
- JISC (2006). Designing Spaces for Effective Learning, A guide to 21st century learning space design, http://www.jisc.ac.uk/publications/programmerelated/2006/pub_spaces.aspx
- Lippin Joan K. Lippincott, J.K. (2006) Linking the information Commons to Learning, i *Learning Spaces* .Red. Diana G. Oblinger, , s.7.1-7.18. Washington: Educause.
- Matthews, Adams & Gannaway (2009) The impact of social learning spaces on student engagement, presented at the FYHE conference 2009.
- Nedregård T, & Olsen R (2011) Studentenes helse- og trivselsundersøkelse SHOT 2010, rapport TNS Gallup,
- Oblinger et al (2006) Learning Spaces, <http://www.educause.edu/LearningSpaces>
- Raaheim, A. (2011). *Læring og undervisning*, Fagbokforlaget
- Shapiro N. & J. Levine (1999): "Creating learning communities." San Francisco: Jossey-Bass Inc., Publishers.
- Swinburn University of Technology (Australia) har laget en bibliografi som har artikler frem til 2009. <http://www.swinburne.edu.au/spl/learningspacesproject/outcomes/bib.html>
- Temple, P (2007): Learning spaces for the 21st century, A review of the literature, Centre for Higher Education Studies, Institute of Education, University of London, www-new2.heacademy.ac.uk/assets/York/.../Learning_spaces_v3.pdf
- Temple, P (2008) 'Learning Spaces in Higher Education: An Under-researched Topic', *London Review of Education*, vol. 6, no. 3, pp. 229–241.
- Tinto, V. (1993). *Leaving College: Rethinking the Causes and Cures of Student Attrition*, 2nd Edition, Chicago: University of Chicago Press

Vedlegg 5: Utdrag fra Handlingsplan for styrking av læringsmiljøet ved UiB

3.1.2 Kvantitet

Tall fra Eiendomsavdelingen og Utdanningsavdelingen høsten 2009 viser følgende dekningsgrad av studentarbeidsplasser:

Fakultet	Arb.plasser Lavere grad	Studenter	Dekning (%)	Arb.pl. H. grad	Stud. H. gr ⁹	Dekning (%)	Dekning totalt (%)
MN	436	1499	29,1	451	737	61,1	39,7
HF	244	2783	8,8	353	644	54,8	19,1
JF	---	---	---	1038 (totalt)	2098 (totalt)	---	49,5
PS	225	1130	19,9	122	607	20,1	20,0
MOF	---	---	---	535 (totalt)	1648 (totalt)	---	35,5
SV	488	2146	22,7	561	641	87,5	37,6
UB (alle avd.)	811	---	---	---	---	---	---
Senter for farmasi	---	---	---	74	122	---	60,7
Totalt for UiB	2204 (inkl. UB)	7558	29,2	3198	6497	49,2	38,5

Studentenes behov for og bruk av studentarbeidsplasser må analyseres. Dette innebærer systematisk kartlegging av studenters vaner i sin bruk av studentarbeidsplassene. Det skal her understrekes at det er ulike lesesalskulturer ved de ulike fakultetene. Hensikten må være at det legges til rette for at arealer blir brukt mest mulig formålstjenlig. Kartlegginger må også ta høyde for at studenters behov kan endre seg i løpet av et semester. Man må også være oppmerksomme på mer langsiktige endringer i studenters bruk av studentarbeidsplasser. Flexibilitet med tanke på tilgang vil derfor være viktig.

Eiendomsavdelingen skal jevnlig foreta analyser for å kartlegge omfang av og behov for lesesalsplasser, PC-arbeidsplasser og kollokviefasiliteter ved de ulike fakultetene. Det er viktig at det i disse analysene inngår dialog med fagmiljøene om særskilte behov som finnes i de ulike miljøene, det være seg øvingslokaler, laboratoriefasiliteter eller andre behov som gjelder mindre grupper av studenter. Behovsanalysene skal om mulig danne grunnlag for omdisponering av arealer eller eventuelt leie av eksterne arealer for å møte behovet for studentarbeidsplasser. Studentarbeidsplasser skal som hovedregel ikke benyttes som eksamenslokaler siden behovet for studentarbeidsplasser trolig er større i perioder der det avholdes mange eksamener enn resten av året.

Vi vet allerede i dag at det knytter seg en del utfordringer til antall studentarbeidsplasser. Det humanistiske fakultet og Det psykologiske fakultet har betraktelig lavere dekningsgrad enn de andre fakultetene. Dette bør prioriteres i det videre arbeidet med universitetets læringsmiljø.

Et sentralt aspekt som det er nødvendig å ta med i betraktningen rundt dekningsgrad av studentarbeidsplasser, er forventningene om økte studenttall i årene som kommer. I Utdanningslinja (Stortingsmelding 44 (2008-2009))¹⁰ anslås det at antall studenter i Norge vil øke med 63000 fem til 2025. Dersom UiB skal ha tilsvarende prosentandel av Norges studenter i årene som kommer, må UiB regne med å ha i overkant av fire tusen studenter mer enn i dag. Dette innebærer økt press på det fysiske læringsmiljøet.

⁹ Høyere grad og integrerte mastergrads/profesjonsstudier

¹⁰ Stortingsmelding 44 (2008-2009): <http://www.regjeringen.no/nb/dep/kd/dok/regpubl/stmeld/2008-2009/stmeld-nr-44-2008-2009-.html?id=565231>

Ved HF og PS er det et mål å øke dekningsgraden av studentarbeidsplasser slik at dekningsgraden tilsvarer den ved de andre fakultetene. Generelt bør det være en målsetning for de neste fire år å øke antallet studentarbeidsplasser til minst 40 prosent ved hvert fakultet.

Mange av UiBs studentarbeidsplasser, særlig de i sentrum, blir sett på som attraktive også for studenter som ikke er tilknyttet UiB. Dette skaper problemer for UiBs egne studenter gjennom økt press på fasilitetene. Det bør gjennomføres kontroller som sikrer at fasilitetene ikke belastes unødige av uvedkommende studenter.

Ved Griegakademiet er det utfordringer knyttet til antall øvingsrom. Universitetet har kjøpt Nygård Skole, men dette vil ikke hjelpe på problemet med det første. Det bør letes etter midlertidige løsninger frem til UiB disponerer hele Nygård skole.

Kollokviefasiliteter

Med kvalitetsreformen kom flere undervisningsformer som gjør kollokvering nødvendig. Det er behov for å kartlegge UiBs kollokviefasiliteter. Vi vet per i dag at utbedringer er nødvendig for kollokvierommene i kjelleren i Allégaten 66. I det nye bygget på Det juridiske fakultet kan situasjonen lett forbedres ved at jusstudentene gis tilgang til seminarrommene.

Studenter ved Det juridiske fakultet har lenge ytret ønske om at det legges til rette for en rettssal i fakultetets auditorium 4. I forbindelse med at Gulating lagmannsrett skal flytte, bør det sees på muligheter for overtagelse av møbler og annet fra de gamle lokalene til lagmannsretten.

Tiltak:	Prioritet:
Økt dekningsgrad av lesesalsplasser og PC-arbeidsplasser ved Det psykologiske fakultet.	1
Leie inn midlertidige øvingsrom til Griegakademiet	2
"Hangaren" ved Det matematisk-naturvitenskapelige fakultet skal ikke brukes som eksamenslokaler.	3
Økt dekningsgrad av lesesalsplasser og PC-arbeidsplasser ved Det humanistiske fakultet.	4
Kapasitet og tilgang til kollokviefasiliteter skal kartlegges.	5
Økt dekningsgrad ved Det samfunnsvitenskapelige fakultet	6
Økt dekningsgrad ved Det medisinsk-odontologiske fakultet.	7

Følgende tiltak bør kunne iverksettes omgående uten særlige omkostninger:

1. Det skal ved alle utbedringer og planlegging av slike være dialog med studenttillitsvalgte på aktuelt nivå.
2. Kontrollere at UiBs studentarbeidsplasser ikke benyttes av uvedkommende studenter.
3. Det skal gjennomføres årlige behovs- og bruksanalyser av studenters bruk av studentarbeidsplasser.