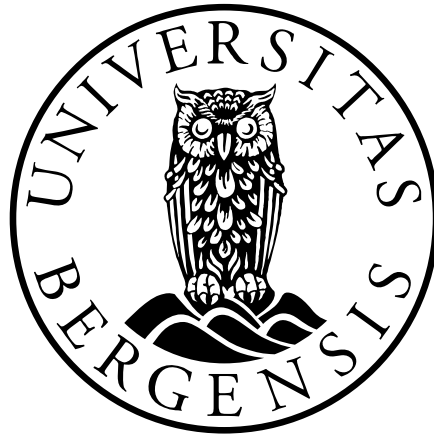


Utdanningsmelding 2011



Universitetet i Bergen

Innhold

1. Oppsummering.....	5
2. Innledning.....	7
3. Studietilbudet.....	8
Status for studietilbudet 2011	8
Studietilbud – videreutdanning.....	9
Nye studieprogram 2012.....	9
Forslag til endringer i programporteføljen for 2013	9
4. Studentstatistikk.....	11
Utvikling i studentpopulasjonen	11
Rekruttering til grunnutdanninger	13
Fakultetenes virksomhet.....	23
5. Oppfølging av universitetsstyrets og fakultetenes mål og prioriteringer 2011.....	26
Kvalitetssystemet ved Universitetet i Bergen	26
Digitale hjelpemidler og støttesystemer – DigUiB	26
Ugleprisen og Program for evaluering og kvalitetsutvikling (PEK).....	26
Prioriterte områder for UiB.....	27
Kvalitet i utdanningen	27
Studiegjennomføring på bachelornivå.....	27
Implementering av det nasjonale kvalifikasjonsrammeverket.....	28
Arbeid for å utvikle sentre for fremragende utdanning	28
Oppfølging av Kompetanse 2020	29
Tiltak for studentaktiv forskning	29
Fakultetets prioriteringer, omtalt i fakultetets utdanningsmelding for 2010	31
Det humanistiske fakultet	31
Det juridiske fakultet.....	31
Det matematisk-naturvitenskapelige fakultet	32
Det medisinsk-odontologiske fakultet	32
Det psykologiske fakultet	32
Det samfunnsvitenskapelige fakultet.....	33
6. Resultat, planer og utfordringer	34
Studiekvalitetstiltak.....	34
Evaluering.....	34

Fakultetsspesifikke studiekvalitetstiltak	34
Læringsmiljø	35
Det humanistiske fakultet	37
Det juridiske fakultet	37
Det matematisk-naturvitenskapelige fakultet	37
Det medisinsk-odontologiske fakultet	38
Det psykologiske fakultet	38
Det samfunnsvitenskapelige fakultet.....	39
Vurdering og sensur	39
Bruk av utdanningsplaner i studentoppfølging, herunder utstedelse av vitnemål	40
Etter- og videreutdanning	40
Handlingsplaner	41
Handlingsplan for styrking av læringsmiljøet.....	41
Handlingsplan for studenter med funksjonsnedsettelse	41
Fakultetenes prioriteringer for 2012.....	42
7. Satsingsområder i 2012	44
8. Nøkkeltall for utdanning, Universitetet i Bergen 2011	45

1. Oppsummering

Utdanningene ved Universitetet i Bergen er preget av stabilitet og mindre årlige endringer. De fleste studietilbud er godt innarbeidet, og fakultetenes utdanningsmeldinger tyder på at studiene gjennomgående holder høy kvalitet. Bedre overensstemmelse mellom studenttall og fullfinansierte studieplasser, og skjerming av de ansattes tid til forskning, har vært hovedprioriteter over lengre tid. Reduksjon i emneomfang og avlagte studiepoeng, sammen med økning i fullfinansierte studieplasser, virker positivt i forhold til disse målene.

Selv om hovedbildet er stabilitet beskriver utdanningsmeldingene et høyt aktivitetsnivå, med både langsiktige og nye utfordringer. De viktigste trekkene i meldingene er som følger:

- Studietilbudet
 - Ingen konkrete forslag om endring i programportefølje er innmeldt gjennom utdanningsmeldingene. Noen fakulteter melder om mer langsiktige planer for nye studietilbud, og flere melder om større revisjoner av studieplaner samt etablering av nye studieretninger innen programmene.
 - Emneporteføljen er noe redusert fra 2010, likeså studieprogram utlyst i SO
 - Innen videreutdanning har emneporteføljen økt noe.
- Studentpopulasjon, gjennomføring og mobilitet
 - Søkere, opptak, studenttall, studiepoengproduksjon og kandidater viser en mindre årlig variasjon. Det er ønskelig å utvide rekrutteringsgrunnlaget både på bachelor og masternivå.
 - Studiegjennomføring og studiepoengproduksjon ligger på et vedvarende lavere nivå enn ønskelig på bachelorprogrammene, mens masternivået har hatt en klart positiv utvikling over flere år. Gjennomføring ligger på et gjennomgående høyt nivå i profesjonsutdanningene og integrerte studieløp.
 - Universitetet har svært gode resultater innen internasjonalisering, med et bredt emnetilbud på engelsk, og høye tall både for inn- og utreisende studenter.
- Oppfølging av mål og prioriteringer
 - Prosjektet DigUiB har vært en sentral strategisk satsing over flere år, og har hatt stor aktivitet i 2011 med blant annet pilotprosjekt innen digital eksamen.
 - Gjennomføring på bachelornivå er et viktig tema for flere fakulteter. Tiltak blir i stor grad rettet mot førsteårsstudenter.
 - Det nasjonale kvalifikasjonsrammeverket skal være implementert for alle studietilbud innen utgangen av 2012. De fleste fakultetene rapporterer å enten være ferdig eller at de vil nå fristen.
 - Sentre for fremragende utdanning (SFU) er et nytt utdanningspolitisk virkemiddel som første gang ble utlyst med et pilotprosjekt i 2011. To fakulteter melder om konkrete planer i forhold til SFU-søknader.
 - Kompetanse 2020 ble gjennomført i 2011. Fakultetene følger opp med ulike tiltak, spesielt nevnes praksisemner, etablering av samarbeidsorgan med samfunns- og arbeidsliv, alumnusarbeid og fokus på kandidatenes muligheter i arbeidsmarkedet.
 - Studentaktiv forskning er et prioritert område. Spesielt på masternivå gjøres det mye i forhold til å integrere studentene i fagmiljø og forskergrupper.

- Fakultetene har ulike prioriteringer, som ble beskrevet i utdanningsmeldingen for 2010. Meldingene for 2011 viser at de prioriterte områdene i stor grad har blitt fulgt opp, innenfor rammen av strategi- og årsplaner.
- Resultat, planer og utfordringer
 - Kvalitetssystemene virker godt innarbeidet på fakultetene, i forhold til forvaltning av studietilbudet, rutiner for evaluering og studieadministrative tjenester
 - UiB har et aktivt læringsmiljøutvalg, med et spesielt ansvar for oppfølging av relaterte handlingsplaner. Fakultetene gir grundige beskrivelser av utfordringer og planer innen utvikling av læringsmiljøet. Inneklima virker å være en utfordring for mange, i tillegg til vedlikehold og bruk av eldre bygg.
 - Problemstillinger knyttet til vurdering og sensur har blitt satt på dagsorden i 2011. Administrative rutiner blir vurdert til å være gode. Skriftlig skoleeksamen er den dominerende vurderingsformen, men flere fakulteter melder om at man har varierte vurderingsformer. Valg av undervisnings- og vurderingsformer gis også fokus i arbeidet med implementeringen av kvalifikasjonsrammeverket.
 - Utdanningsplaner er godt innarbeidet, og blir benyttet til oppfølging av studenter og som grunnlag for vitnemål på de fleste fakultet.
 - Etter- og videreutdanning har et stort omfang på flere fakulteter, og flere ønsker å videreutvikle porteføljen.
 - Fakultetenes ulike utfordringer reflekteres av deres prioriteringer for 2012.

Fullføring av prosjektet «Kvalitet i utdanningen» er et viktig fokusområde i 2012. Prosjektet DigUiB videreføres som et sentralt satsingsområde. Utdanningsmeldingene signaliserer ellers behov for oppfølging av følgende:

- Implementering av det nasjonale kvalifikasjonsrammeverket, herunder også gjennomgang/ evaluering av samsvar mellom læringsutbyttebeskrivelser, undervisnings- og vurderingsformer.
- Administrasjon av og retningslinjer for tverrfaglige studietilbud, herunder også fellesgrader. Fakultetene trekker frem både velfungerende tilbud og tilbud med utfordringer. En egen prosess for å gjennomgå retningslinjer for tverrfaglige studietilbud er startet, med siktemål å legge fram reviderte retningslinjer
- Kunnskapsdepartementet har definert gjennomføring på normert tid som et nasjonalt styringsparameter. Problemstillingene er særlig relevant for bachelornivået, der fullføringsgrad ser ut til å ha stabilisert seg på et nivå i underkant av 50 %. Til dette problemfeltet hører også omfanget av klager, gjentak og inaktive studenter. Studieadministrativ avdeling vil forberede en sak om frafall og studiegjennomføring i løpet av 2012.

2. Innledning

Utdanningsmeldingen skal gi en samlet og overordnet vurdering av kvaliteten i studietilbudet ved institusjonen, og oversikt over opplegg, tiltak og videre satsinger i kvalitetsarbeidet på utdanningsfeltet. Fakultetenes utdanningsmeldinger skal kunne fungere som en selvevaluering for fakultetene, der nødvendige planer og justeringer for 2011 presenteres i henhold til de resultater som er oppnådd. Universitetets utdanningsmelding oppsummerer fakultetenes innspill, og presenterer et institusjonsperspektiv på utdanningene. Meldingene følger kalenderåret. Fakultetene har hatt frist til 15. april for oversendelse av utdanningsmelding til universitetsledelsen.

Fakultetene har blitt forelagt følgende mal for utdanningsmeldingen:

- I. Generell omtale av studietilbudet
- II. Kvalitativ omtale av studie- og studentstatistikk
- III. Generell kvalitativ presentasjon av resultat, planer, utfordringer og prioriteringer
- IV. Oppsummering

Fakultetene er i oppsummeringsdelen bedt om å kommentere planer og fokusområder for 2012.

Følgende saker har hatt fokus i 2011, etter å ha blitt løftet fram som prioriterte områder i utdanningsmeldingen for 2010:

- Rekruttering til master
- Gjennomføring på Bachelor
- Studentutveksling

I tillegg kommer saksområder som er løftet frem i Rapport og planer 2010/2011, med relevans for fakultetene:

- Oppfølging av Kompetanse 2020
- Studentaktiv forskning
- Etter- og videreutdanning
- Kvalitetsbegrepet i utdanningen

Fakultetene ble bedt om å kommentere sakene ut fra sitt perspektiv i utdanningsmeldingene, og de er her omtalt i meldingens kapittel 4. Fakultetenes utdanningsmeldinger gir gode drøftinger av utdanningsvirksomheten i 2011, og beskriver en situasjon med stor aktivitet og engasjement i utviklingen av utdanningene og studiekvalitetsfremmende tiltak ved enhetene.

3. Studietilbudet

Status for studietilbudet 2011

Siden 2007 har det vært et overordnet mål å konsolidere utdanningstilbudet for å unngå å øke undervisningsbelastningen for den vitenskapelige staben. Dette målet er langt på vei nådd. I 2011 ble det ikke startet opp nye studieprogram. Ett masterprogram ble vedtatt opprettet for oppstart i 2012 (Master i energi på det matematisk-naturvitenskapelige fakultet). Den aktive emneporteføljen (emner med undervisning) er redusert

Totalt tok universitetet i 2011 opp studenter på 172 studieprogrammer, derav 94 programmer utlyst gjennom Samordna opptak. Nedgangen fra 2010 skyldes i hovedsak utfasing av bachelorprogrammer etter omlegging av studiestrukturen på HF i 2009/2010.

Tabell 1 Studieprogram med opptak. Videreutdanninger ikke inkludert

	2 009	2 010	2 011
Årsstudium	26	25	24
Bachelor, normert studietid 3 år	54	69	61
Bachelor, normert studietid 4 år	2	2	2
Master, normert studietid 2 år	74	69	68
Master, normert studietid 5 år	8	10	10
Master, erfaringsbasert, 1,5 - 2 år	2	6	5
Profesjonsstudium	2	2	2
Total	168	183	172

Emneporteføljen er redusert med over 50 fra 2010. Hoveddelen av reduksjonen har skjedd ved det matematisk-naturvitenskapelige fakultet. Nasjonalt har det i 2011 vært en debatt om utviklingen i humaniorafagene, der mange læresteder kutter ned på undervisningstilbudet. Ved UiB er fagtilbudet i humaniora utvidet, på tross av en periode med svak økonomi på fakultetet.

Tabell 2 Emner med undervisning. Videreutdanning inkludert.

	2009	2010	2011
Det humanistiske fakultet	635	668	675
Lavere nivå	456	475	469
Høyere nivå	179	193	206
Det juridiske fakultet	70	75	71
Lavere nivå	18	18	18
Høyere nivå	52	57	53
Det matematisk-naturvitenskapelige fakultet	527	508	462
Lavere nivå	184	177	193
Høyere nivå	343	331	269
Det medisinsk-odontologiske fakultet	368	339	320
Lavere nivå	73	75	73
Høyere nivå	295	264	247
Det psykologiske fakultet	147	149	153
Lavere nivå	55	59	60
Høyere nivå	92	90	93
Det samfunnsvitenskapelige fakultet	257	224	228
Lavere nivå	152	136	141
Høyere nivå	105	88	87
Examen philosophicum	13	13	13
Totalt	2017	1976	1922

Studietilbud – videreutdanning

Innen videreutdanninger er emnetilbudet utvidet i noe i 2011, fra 88 til 99 emner med undervisning. HF har det bredeste videreutdanningstilbudet, mens MN har den største økningen i fagtilbud i 2011. Generelt er det en tendens til økt grad av ekstern finansiering (betalingsfinansiering) av videreutdanning, men både HF og MN har en økning i antall emner som er 100% internt finansierte (gratis for studentene) fra 2010 til 2011.

Tabell 3 Videreutdanning – Studietilbud (emner med undervisning)

	2009	2010	2011
HF	40	39	42
Juss	3	4	4
MN	9	16	21
MOF	4	4	4
PS	9	15	16
SV	10	10	12
Totalt	75	88	99

Nye studieprogram 2012

Ett nytt studieprogram ble meldt inn fra fakultetene i utdanningsmeldingen for 2010. Universitetsstyret innstilte på møte 1.12.2011 på oppretting av nytt masterprogram i energi på det matematisk-naturvitenskapelige fakultet. Programmet vil ha førstegangs utlysning i 2012. I tillegg vedtok styret oppretting av en felles mastergrad i informatikk mellom Høgskolen i Bergen og institutt for informatikk. Programmet har vært etablert som en studieretning innen masterprogrammet i informatikk over noen år, men felles vitnemål krever at studiet organiseres i et eget program.

Til utlysningen i Samordna opptak er det gjort mindre justeringer i forhold til 2011, ved at Bachelorprogram i japansk får årlige opptak (tidligere planlagt toårige opptak), mens årsstudiet i kunsthistorie ikke blir utlyst i 2012.

Det medisinsk-odontologiske fakultet har innledet samarbeid med Høgskolen i Bergen om utdanningstilbud (master i laboratorieteknologi-proteomikk og genomikk og samarbeid om tilnærming til samhandlingsreformen).

Forslag til endringer i programporteføljen for 2013

I henhold til UiBs kvalitetshandbok skal fakultetene melde inn forslag om endringer i programporteføljen gjennom utdanningsmeldingen.

Fakultetene melder planer om justering av studietilbudene i flere fag, i form av oppretting av studieretninger innen studieprogram, større revisjon av studieplaner, omfordeling av studieplasser og annet. Organisering og administrasjon av tverrfaglige studietilbud løftes også fram som en særlig utfordring i forvaltningen av studietilbudet.

Det foreligger ingen konkrete planer om oppretting eller nedlegging av studieprogram med oppstart 2013. Det samfunnsvitenskapelige fakultet melder at Institutt for sammenliknende politikk vil vurdere oppretting av et engelskspråklig masterprogram i løpet av året. Det medisinsk-odontologiske fakultet melder om arbeid for å etablere et bachelorprogram i medisinsk biologi. Det humanistiske fakultet melder om planer for å etablere et engelskspråklig masterprogram med vekt på kjønnssteori og metode.

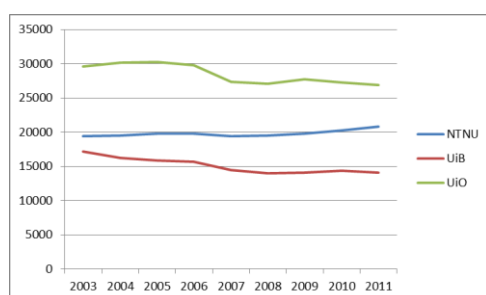
Videreutdanninger og internasjonale mastergrader følger ikke samme rutiner som det øvrige studietilbudet, og her kan det skje endringer i løpet av året, bl.a. ved eventuell tildeling av Erasmus Mundus-midler.

4. Studentstatistikk

Universitetet i Bergen hadde høsten 2011 14086 registrerte studenter, og uteksaminerte 2528 kandidater. I norsk sammenheng er UiB den fjerde største målt i studenttall, og skiller seg ut sammen med UiO og NTNU ved et sterkt fokus på grunnforskning, et stort volum og høy kvalitet i forskningspublisering og forskerutdanning, en stor faglig bredde og en høy andel av personalet i førstestillinger. Studietilbudet er orientert mot disiplindefag som speiler forskningsvirksomheten, samt lengre profesjonsutdanninger. UiO og NTNU danner derfor en naturlig referanseramme for å vurdere utviklingen ved UiB på institusjonsnivå. Som grunnlag for sammenligninger og analyser skal det i det videre tas utgangspunkt i tilgjengelige data fra DBH. For videre analyser på fakultetsnivå benyttes data fra Felles studentsystem (FS). Disse dataene er framstilt og distribuert til fakultetene til grunnlagsmateriale for utdanningsmeldingen.

Utvikling i studentpopulasjonen

Universitetet i Bergen har hatt et stabilt studenttall på i overkant av 14000 siden 2008. etter en periode med reduksjon etter innføringen av kvalitetsreformen. Nedgangen var særlig knyttet til nedkorting av studieløpet på lavere grad og utfasingen av de gamle gradsstudiene. Studenttallet gikk midlertidig opp i 2010, knyttet til økt opptak i på gradsstudier i 2009 og økt studenttall på norskkurs og egenfinansierte videreutdanninger i 2010



Figur 1 Studenttall høstsemester NTNU, UiB, UiO

Utdanningsmeldingen 2009 beskrev de faglige profiler for de tradisjonelle norske breddeuniversitetene i relative termer. Profilene i 2011 er i store trekk like: NTNU er karakterisert ved en sterk konsentrasjon om realfag og teknologi, mens UiO og UiB har en jevnere fordeling mellom fagfelt. Teknologifag alene utgjorde 37% av NTNUs studentpopulasjon i 2011, mens mer detaljerte inndelinger viser at både UiO og UiB er større enn NTNU i rene realfag. Både NTNU og UiO har økt studenttallet noe i lærerutdanninger over toårsperioden, mens UiB har hatt mindre endringer.

I tråd med vekten på sivilingeniørutdanninger er en markert større andel av studentmassen ved NTNU i profesjonsstudier og integrerte masterprogrammer. En stor andel av UiOs studenter (3000 studenter, 11%) er registrerte på enkelttemnestudier med lokalt opptak på lavere grad. «Lokale opptak» omfatter også videreutdanningsstudenter, norsk for utlendinger og utvekslingsstudenter. UiB har en noe større andel av studentpopulasjonen i bachelorprogrammer, og en noe mindre i toårige masterstudier. Samlet har UiO og UiB like store andeler studenter på lavere og høyere nivå.

Studentutvikling ved UiB

Som vist foran hadde UiB over 17000 studenter ved innføringen av kvalitetsreformen i 2003, det høyeste tallet som er registrert ved institusjonen. Reduksjonen i studentpopulasjonen har slått ulikt ut på fakultetene. Ved det psykologiske fakultet var det registrert over 1500 studenter på grunnfag og introduksjonskursene i psykologi i 2003, og bare på dette studiet er studenttallet redusert med 1000 i perioden. HF og SV er de største fakultetene ved UiB, men har også hatt en større tilbakegang (henholdsvis 40% og 10% når exphil er regnet under HF i 2003). Juss og MOF har hatt en mindre økning i studenttallene siden kvalitetsreformen.

Tabell 4 Studenttall høst etter fakultet og studienivå (FS)

	2 009	2 010	2 011
Det humanistiske fakultet	3432	3562	3288
Årsstudier	647	315	280
Bachelor	1726	1881	1839
Lokale opptak	415	657	459
Master	496	524	512
Profesjon	148	185	198
Det juridiske fakultet	2098	2134	2116
Lokale opptak	170	198	179
Profesjon	1928	1936	1937
Det matematisk-naturvitenskapelige fakultet	2236	2365	2428
Årsstudier	119	162	159
Bachelor	1269	1296	1362
Lokale opptak	179	242	195
Master	571	561	589
Profesjon	98	104	123
Det medisinsk-odontologiske fakultet	1770	1790	1725
Årsstudier	7	27	24
Bachelor	129	117	126
Lokale opptak	19	26	22
Master	223	231	239
Profesjon	1392	1389	1313
Det psykologiske fakultet	1759	1599	1597
Årsstudier	772	663	593
Bachelor	362	323	308
Lokale opptak	18	31	108
Master	242	211	207
Profesjon	365	371	381
Det samfunnsvitenskapelige fakultet	2787	2859	2932
Årsstudier	251	242	254
Bachelor	1763	1807	1854
Lokale opptak	132	117	162
Master	570	630	598
Profesjon	71	63	64
Totalt	14113	14359	14086

Nedgangen i UiBs studenttall fra 2010 til 2011 skyldes i all hovedsak reduksjon i årsstudier og lokale opptak på HF (bl.a. norskkurs for utlendinger). Studenttallene på bachelor er også påvirket av overføringen av Europastudier fra HF til SV, for gradsgivende studier er ellers situasjonen tilnærmet uendret fra 2010 til 2011 på institusjonsnivå. DBH-statistikk fra vårsemesteret 2012 viser en ytterligere svak reduksjon i studenttallet (13000 registrerte, mot 13070 våren 2011).

Innledningsvis ble det vist til offisielle studenttall som viser at populasjonen gikk ned i 2011 etter å ha steget marginalt i 2009 og i noe større grad i 2010. Lokale opptak forklarer en del av variasjonen. Videreutdanninger kan hel- eller delfinansieres av eksterne kilder

(deltakeravgifter), eller være gratistilbud (helt ut finansiert over institusjonens eget budsjett/ «egenfinansiert»). Kun egenfinansierte videreutdanningsstudenter inngår i det offisielle studenttallet. Andelen betalingsfinansiering kan variere fra år til år, slik at tallet på egenfinansierte studenter kan variere uten at det reelle studenttallet endres.

Betalingsfinansieringen (finansieringsprosenten) i videreutdanningsprogrammer gikk opp i 2011, og dette har altså vært en medvirkende årsak til at det offisielle studenttallet har gått noe ned.

Tabell 5 Studenter i videreutdanning, UiB (DBH)

	2005	2006	2007	2008	2009	2010	2011
Videreutdanning, eksternt finansiert	192	93	161	176	303	489	579
Videreutdanning, egenfinansiert	379	450	535	416	169	463	383
Ikke videreutdanning	15466	15192	13957	13616	13914	13896	13703
Egenfinansierte totalt	15845	15643	14492	14032	14083	14359	14086
Studenter totalt	16037	15736	14653	14208	14386	14848	14665

Sammenholder vi studenttallene med opptakstallene viser det seg at det ikke er et direkte forhold mellom utvikling i søkertallene og studenttallene. På tross av en relativt sterk økning i opptaket i 2009 ble det totale studenttallet ikke nevneverdig endret. Derimot gikk studenttallet *opp* i 2010 etter en relativt sterk nedgang i opptaket, og ned igjen fra 2010 til 2011, da det var en økning i opptaket. Variasjon i egenfinansiering av videreutdanninger har vært nevnt som en faktor for årlige endringer, men variasjon i opptak på tidligere kull i flerårige studier, samt avgang i form av gradsopptak, frafall og utsatte studier vil kunne ha mer å si.

Rekruttering til grunnutdanninger

UiB utarbeider årlig en rekrutteringsmelding i etterkant av hovedopptaket i høstsemesteret. Rekrutteringsmeldingen for 2011 ble behandlet på utdanningsutvalgets møte 14.11.2011 (sak 48-11). Meldingen viste at søknad til UiB var tilnærmet uendret i 2011. HF opplevde en relativt sterk prosentvis nedgang i primærsøkere, mens MOF fikk en tilsvarende økning.

Tabell 6 Primærsøkere i NOM-opptaket etter fakultet

	2009	2010	2011	Endring	Prosent
HF	1737	1711	1485	-226	-13,2 %
JU	1218	1506	1568	62	4,1 %
MN	869	902	972	70	7,8 %
MOF	980	917	1043	126	13,7 %
PS	1365	1593	1519	-74	-4,6 %
SV	2128	1971	1953	-18	-0,9 %
Totalt	8297	8600	8540	-60	-0,7 %

UiB har et mål om et snitt på 2.2 primærsøkere per studie plass. I 2011 ble dette målet nådd. De første estimatene for 2012 viser at søknad til UiB har en moderat reduksjon på ca 1,3%, men at måltallet nås også i inneværende år¹. Søknad til høyere utdanning fortsetter å stige

¹ Tallet kan endres etter videre bearbeiding i Samordna opptak. I 2011 ble det totale søkertallet nedjustert i mai.

på nasjonalt nivå, i tråd med regjeringens framskrivinger, men de største utdanningsinstitusjonene får en noe mindre andel av søkerne.

Tabell 7 Primærøkere per studieplass NTNU, UiB, UiO

	2009	2010	2011	2012
NTNU	2,1	2,3	2,6	2,8
UiB	2,2	2,2	2,2	2,2
UiO	2,9	2,8	2,9	3,0

Nedgang i søkertallet kombinert med økning i antall studieplasser gjorde at søkere per studieplass gikk noe ned fra 2010 til 2011. Av fakultetene er det særlig MN som har hatt utfordringer i å oppnå tilstrekkelig søkertall til grunnutdanningene. MN har imidlertid hatt en positiv utvikling over de siste årene, og øker søkertall per plass på tross av at fakultetet mottok nye studieplasser i 2009 og 2011.

Tabell 8 Primærøkere per studieplass, fakultet

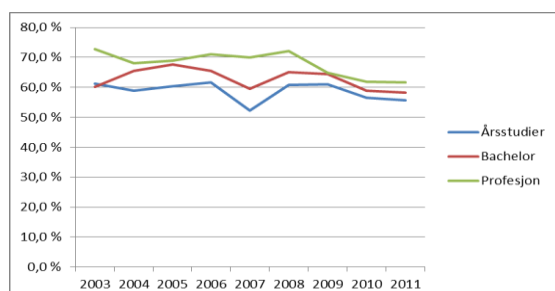
	2009	2010	2011
HF	1,8	1,8	1,5
JUSS	3,5	4,3	4,0
MN	1,3	1,3	1,4
MOF	3,6	3,4	3,6
PS	2,1	2,4	2,3
SV	2,3	2,1	2,0
Totalt	2,2	2,2	2,2

Opptak

Tabell 9 Opptak til grunnutdanninger, NOM - endring i tilbudstall, ja-svar, møtt (FS)

	Tilbud, endring	Ja / tilbud	Møtt / ja-svar	Møtt (SO)	Tilbud, endring	Ja / tilbud	Møtt / ja-svar	Møtt	Tilbud, endring	Ja / tilbud	Møtt / ja-svar	Møtt
	2009				2010				2011			
NTNU	-3,2 %	74,2 %	89,4 %	4952	6,4 %	68,8 %	88,6 %	4 843	-1,0 %	68,1 %	90,5 %	4 845
UiB	10,9 %	72,7 %	87,2 %	4191	-5,5 %	67,3 %	87,5 %	3 681	7,1 %	66,4 %	87,8 %	3 905
UiO	0,3 %	72,1 %	79,6 %	5192	4,0 %	66,7 %	82,2 %	5 159	3,8 %	66,9 %	83,6 %	5 461

UH-institusjonenes basisfinansiering dimensjonerer for et gitt antall studenter (studieplasser). Opptaksrammene fordelt på programmer med ulik studielengde angir hvor mange studenter institusjonene mener må tas opp for å opprettholde det dimensjonerte studenttallet.



Figur 2 Møtt (opptatt) i prosent av tilbud, NOM-opptaket (FS)

I de senere år har det skjedd en viss reduksjon i andelen som aksepterer tilbud om studieplass, slik at antallet tilbud må økes for å holde et konstant studenttall. UiB økte antallet tilbud med 7% i NOM-opptaket 2011, og økte opptaket (studenter semesterregistrert og møtt ved studiestart) med 6%, den største prosentvise økningen blant de tradisjonelle breddeuniversitetene.

Tabell 10 Opptak etter studienivå, UiB (FS)

	2005	2006	2007	2008	2009	2010	2011
Årsstudier	1374	1408	1304	1436	1657	1087	1130
Bachelor	2064	2017	1703	1944	2191	2139	2295
Lokale	629	1373	1415	1282	1266	1292	1343
Master	799	859	848	789	914	834	914
Profesjon	776	792	769	828	784	802	838
Total	5643	6449	6039	6279	6812	6154	6525

Rekruttering til master ble fremhevet som et fokusområde for UiB i utdanningsmeldingen for 2010, etter en markert nedgang i opptaket til master fra 2009 til 2010. 2009 var et toppår i opptak til master. Søknader og opptak økte i 2011 forhold til 2010.

Tabell 11 Søknad til master, UiB. Kvalifiserte primær søker.

	2 009		2 010		2 011	
	Kval.søk.	Opptak	Kval.søk.	Opptak	Kval.søk.	Opptak
Det humanistiske fakultet	310	207	241	180	239	175
Det matematisk-naturvitenskapelige fakultet	503	277	565	231	612	279
Det medisinsk-odontologiske fakultet	176	92	206	89	252	110
Det psykologiske fakultet	211	121	153	61	212	92
Det samfunnsvitenskapelige fakultet	344	217	478	273	423	221
Totalt	1544	914	1643	834	1738	877

Studiepoeng

Av fakultetene er det kun HF og psykologi som har hatt vekst i avlagte studiepoeng per student fra 2010 til 2011. For begge fakultetene er det masternivået som i hovedsak er utslagsgivende, selv om HF også har en markant økning i programmer under «lokale opptak» og (i mindre grad) årsstudier. Studiepoengproduksjonen på master ved psykologi og MOF varierer mye på grunn av at programmene kun har opptak annethvert år.

Selv om statistikk fra DBH indikerer en økning i studiepoeng per student siden innføringen av kvalitetsreformen, viser den også en nedgang i nivået totalt de siste to årene. Endringen er særlig knyttet til nedgang i «profesjon»-kategorien over, og selv om flere andre har en reduksjon er det særlig MOF som går ned. Dette skyldes overgang til ny studieplan på medisin, og ble varslet i utdanningsmeldingene for 2009 og 2010. Tallene for bachelor er mer stabile, men viser at det fremdeles er et stort forbedringspotensiale ved de fleste fakultet.

Tabell 12 Studiepoeng per student, etter fakultet (FS)

	2009	2010	2011
Det humanistiske fakultet	40,5	38,7	40,5
Årsstudier	31,1	31,9	32,9
Bachelor	40,9	40,4	40,8
Lokale opptak	43,3	34,1	38,3
Master	46,1	41,6	45,3
Profesjon	44,5	46,3	43,3
Det juridiske fakultet	48,5	47,2	46,8
Lokale opptak	33,1	26,6	33,0
Profesjon	49,7	49,0	48,0
Det matematisk-naturvitenskapelige fakultet	42,3	42,2	41,4
Årsstudier	28,5	20,3	17,5
Bachelor	42,0	42,6	42,7
Lokale opptak	36,6	32,3	26,7
Master	45,6	48,7	49,6
Profesjon	49,9	52,3	51,9
Det medisinsk-odontologiske fakultet	59,2	58,0	54,2
Årsstudier	12,0	19,1	28,2
Bachelor	56,2	57,2	55,2
Lokale opptak	16,8	15,6	19,7
Master	41,9	45,3	44,3
Profesjon	63,8	62,5	57,4
Det psykologiske fakultet	46,2	44,7	45,1
Årsstudier	42,2	39,9	39,1
Bachelor	41,8	43,7	44,0
Lokale opptak	50,9	25,0	22,4
Master	43,6	39,5	50,1
Profesjon	58,5	59,2	57,6
Det samfunnsvitenskapelige fakultet	42,0	43,0	42,2
Årsstudier	37,9	34,6	33,3
Bachelor	42,3	43,1	42,5
Lokale opptak	42,5	46,3	39,0
Master	42,4	46,3	46,7
Profesjon	42,8	38,5	40,0
Total	45,3	44,5	44,2

Studenttallet er konsekvent høyere i høstsemesteret, og deler av dette skyldes opptatte, nye studenter som semesterregistrerer seg, men avbryter studiene før de får tatt første eksamen. Andre personer semesterregistrerer seg uten intensjon om å ta fag. Studenttallet er konsekvent høyere i høstsemesteret, og deler av dette skyldes antakeligvis opptatte, nye studenter som semesterregistrerer seg, men avbryter studiene før de får tatt første eksamen. Andre personer semesterregistrerer seg i både vår- og høstsemesteret uten intensjon om å ta fag.

Tabell 13 viser tall fra FS på inaktive registrerte studenter for de tre siste studieårene. Tallene er under bearbeiding og må ses som grove indikatorer, men gir et inntrykk av nivået. «Inaktive studenter» defineres her som studenter som er registrert i både høst- og vårterminen, der er det ikke gjennomført noen vurdering (bestått eller stryk) i løpet av et studieår. Ut fra datamaterialet ser det ut til å dreie seg om rundt 1700 studenter i gjennomsnitt de tre siste årene. Mer detaljerte tall fra FS viser at førstesemesterstudentene har det største antallet inaktive studenter (ca ¼ av de som ikke møter til vurdering i semesteret).

Tabell 13 Inaktive studenter etter studieår og kull (antall semester på studienivået). Personer som er semesterregistrert både høst og vår, som har avlagt 0 studiepoeng i studieåret.

Kull (semester på nivå)	2008-2009	2009-2010	2010-2011
1-2	638	747	652
3-4	438	412	455
5-6	297	281	240
7-8	190	182	141
9+	145	181	185
Totalt	1708	1803	1673

Statistisk sentralbyrå utfører beregninger på gjennomføring der inaktive studenter er trukket fra. Tallene viser at 14% av de som semesterregistrerte seg i studieåret 2009-2010 (siste tilgjengelige statistikk), ikke tok studiepoeng. Basert på aktive studenter ligger snittet for studiepoeng per student på 47,2, det høyeste av breddeuniversitetene.

Tabell 14 Andel aktive studenter, og studiepoeng per student for aktive studenter studieåret 2009-2010 (SSB)

	Registrerte studenter som har avlagt studiepoeng	Gjennomsnittlig avlagte studiepoeng per student som har avlagt studiepoeng
NTNU	86,5%	45,2
UiB	86%	47,2
UiO	77,5%	44,2

Karakterer

UHR har hatt i oppdrag å overvåke utviklingen i karaktersystemet siden det ble innført i 2003. KD gir uttrykk for at de er fornøyd med arbeidet, og at sektoren er kommet langt i retning av felles forståelse i bruken av karaktersystemet. UHR registrerer lite årlig variasjon i karakterfordelinger og strykporsent på sektornivå, men peker på at hovedutfordringen ligger i karaktergivning på masterarbeider, der fordelingen er sterkt skjev i retning A og B i de fleste fagområder. For UiBs vedkommende er det trukket fram en særlig høy andel A på masteravhandlinger i jusstudiet, og en særlig lav strykporsent på medisin. På jusstudiet er karakterbruken revidert, og andelen A gått ned fra 52% i 2010 til 36% i 2011. Medisinstudiet har fremdeles en lav strykporsent, men ønsker å se tiltak i sammenheng med koordinering i bruken av karakterskalaen på nasjonalt nivå.

Utdanningsmeldingen 2010 viste karakterfordelingen på de tradisjonelle breddeuniversitetene, og dokumenterte at det ikke er store forskjeller mellom institusjonene, men at det fremdeles er visse forskjeller i karaktergivning mellom fag, der for eksempel teknologifag og realfag på lavere nivå ligger på et lavere snitt enn andre. Det er lite endring i dette mønsteret i 2011.

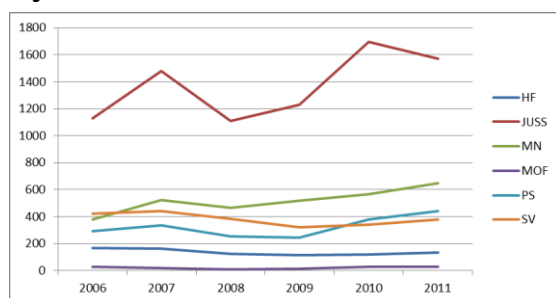
Tabell 15 karaktersnitt etter fakultet og studienivå (FS). Bokstavkarakterer omregnet til tall, A=5, F=0.

	2 009	2 010	2 011
Det humanistiske fakultet	3,0	3,0	3,0
Årsstudier	3,1	2,7	3,5
Bachelor	2,9	2,9	2,9
Lokale opptak	3,0	3,0	2,9
Master	3,7	3,8	3,7
Profesjon	3,0	3,0	3,2
Det juridiske fakultet	3,1	3,1	3,1
Lokale opptak	3,2	2,9	2,8
Profesjon	3,1	3,1	3,1
Det matematisk-naturvitenskapelige fakultet	3,0	2,9	2,9
Årsstudier			3,3
Bachelor	2,7	2,7	2,7
Lokale opptak	3,5	3,6	3,3
Master	3,5	3,5	3,5
Profesjon	3,4	3,2	3,4
Det medisinsk-odontologiske fakultet	3,4	3,3	3,3
Bachelor	3,3	3,1	2,8
Master	3,5	3,5	3,4
Profesjon	3,3	3,3	3,4
Det psykologiske fakultet	3,1	3,1	3,2
Årsstudier	2,8	2,8	3,0
Bachelor	3,0	3,0	3,0
Lokale opptak	3,3	3,3	3,4
Master	3,6	3,8	3,8
Profesjon	3,6	3,6	3,7
Det samfunnsvitenskapelige fakultet	3,1	3,1	3,1
Årsstudier			3,7
Bachelor	3,0	3,0	3,0
Lokale opptak	3,4	3,2	2,8
Master	3,4	3,4	3,5
Totalt	3,1	3,1	3,1

Fakultetsvise fordelinger viser også små endringer internt ved UiB. Karaktersnittet totalt ligger på C. Karakterer på masterstudier ligger høyere enn andre, og krysser grensen for B (3,5). Karakternivået på bachelor ved Det matematisk-naturvitenskapelige fakultet ligger lavest ved universitetet, mens master på Det psykologiske fakultet ligger høyest.

Strykprosenten ved UiB ligger lavest blant universitetene, og statistikk fra DBH viser en ytterligere nedgang i 2011. Ved UiB ligger strykprosenten på 4,7% på institusjonsnivå, mot 7,8 ved NTNU og 6,3% på UiO. Forholdet har vært omtalt i media, men strykprosent ved UiB blir normalt forklart ved fagenes egenart, og ses ikke på som et generelt problem.

Gjentak



Muligheten for karakterforbedring gjennom gjentak av eksamen er et gode for studentene, men kan også føre til forsinkelser i studiene. Gjentakseeksamener er en arbeidsbelastning

for sensorene, som i motsetning til nye eksamener ikke gir uttelling i bevilgningene til instituttene. Omfang av gjentakseksamener har økt siden innføringen av kvalitetsreformen. I 2011 utgjorde gjentakseksamener 5,6% av vurderingene på institusjonsnivå (2% økning fra 2010), men fordelingen på fakultetene er svært ulik. Ved Det juridiske fakultet utgjorde gjentakseksamener 18% av vurderingene i 2011, på MOF bare 0,2%.

Frafall og gradsopptak

NIFU har analysert frafall og mobilitet i lys av kvalitetsreformen (NIFU-rapport 38/12), og konkluderer med at reformen ikke hadde ført til lavere frafall for 2003- og 2005-kullene som ble analysert, men at mobilitet var noe redusert. For UiBs vedkommende viste sammenligninger med 1999-kullet at frafallet faktisk var noe redusert for 2005-studentene.

NIFUs datamateriale er spesialuttak fra SSBs utdanningsdatabase. Tall på frafall, mobilitet og studiegjennomføring er sterkt etterspurt som ordinære styringsdata, men det er en utfordring å konstruere gode indikatorer med rutinemessig rapportering for dette formålet. Det finnes ingen standardmål på frafall i DBH eller andre datakilder, og beregning av frafall må ta høyde for komplekse mønstre for mobilitet internt og mellom institusjoner, opphold i studiene o.a. Fakultetene har i år ikke mottatt data om frafall til utdanningsmeldingen, men Studieadministrativ avdeling har jobbet for å utvikle rutiner for å generere tall på som kan vise utvikling over tid for ulike aggregeringsnivå (institusjon, fakultet, institutt, studienivå, program).

Tabell 16 Frafall etter startår, studienivå og semester (FS)

Semester	1	2	3	4	5	6	7	8	Over 8
Bachelor									
2005	17,0 %	32,0 %	36,1 %	38,9 %	40,7 %	42,4 %	43,2 %	43,9 %	45,1 %
2006	13,5 %	24,4 %	28,3 %	32,1 %	34,4 %	37,0 %	38,1 %	38,9 %	39,9 %
2007	8,7 %	23,8 %	27,4 %	31,3 %	32,7 %	34,6 %	35,9 %	37,1 %	37,7 %
2008	8,4 %	19,0 %	22,7 %	27,7 %	29,6 %	32,7 %	34,0 %		
2009	9,0 %	23,3 %	26,7 %	32,0 %	33,8 %				
2010	8,7 %	25,5 %	29,8 %						
2011	11,8 %								
Toårig master									
2005	10,5 %	17,2 %	18,1 %	20,8 %	22,2 %	23,2 %	24,1 %	24,5 %	25,3 %
2006	9,4 %	12,1 %	13,3 %	16,1 %	18,4 %	20,1 %	20,9 %	21,3 %	21,8 %
2007	8,8 %	12,3 %	14,8 %	18,6 %	21,0 %	22,7 %	23,2 %	24,0 %	24,1 %
2008	6,6 %	8,9 %	10,2 %	14,0 %	16,8 %	18,7 %	19,5 %		
2009	5,2 %	10,5 %	12,6 %	17,3 %	19,4 %				
2010	8,6 %	15,6 %	17,5 %						
2011	10,7 %								
Profesjon, 5-årig master									
2005	13,5 %	20,5 %	21,5 %	22,6 %	23,6 %	23,9 %	24,1 %	25,2 %	27,6 %
2006	6,5 %	11,6 %	13,5 %	15,6 %	17,0 %	18,2 %	19,2 %	20,1 %	23,3 %
2007	3,5 %	8,8 %	9,5 %	11,3 %	12,0 %	13,0 %	13,3 %	14,3 %	14,5 %
2008	2,9 %	8,1 %	9,3 %	11,0 %	13,0 %	15,5 %	16,1 %		
2009	3,5 %	8,1 %	9,7 %	12,5 %	13,8 %				
2010	3,1 %	8,5 %	9,8 %						
2011	3,4 %								

Tabell 16 viser estimat på frafall etter startår (kull) og semester, ut fra bearbejdede tall fra FS. Tallene må tolkes som grove estimat, og det jobbes fremdeles med beregningsmetoder. Ut fra tabellen ser det ut som det har skjedd en *økning* i frafallet etter første semester i

2011. Dette kan imidlertid skyldes at en viss andel studenter returnerer til institusjonen etter studieavbrudd eller opphold av et semesters varighet eller lenger. Disse vil ikke regnes som frafall i tabellen. En del av førstesemesterstudentene fra 2011 som her er regnet som frafall vil altså returnere til institusjonen, og dermed redusere anslaget på frafall etter første semester for kullet på et senere tidspunkt. Om det har skjedd en reell endring i frafall vil først vise seg etter noe tid.

Tabellen bekrefter for øvrig tidligere funn, som framhever at det er større frafall på bachelornivå enn i andre studieløp, og at frafall særlig skjer etter første og andre semester. Utviklingen over tid viser at det ser ut til å ha skjedd en faktisk reduksjon i frafall, men at reduksjonen skjedde rundt 2005, og har stabilisert seg siden. På bachelornivå er frafallet etter seks semestre redusert fra 42% for 2005-kullet, til 33% for 2008-kullet.

På masternivå er fullføring bedre. Beregningsgrunnlaget fra FS viser at 48% av 2009-kullet har oppnådd grad på normert tid, mot 35% i 2005. I underkant av 70% fullfører toårige masterstudier ett eller flere semestre på overtid.

Kandidater

Alle breddeuniversitetene har en økning i kandidatproduksjon i 2011, etter nedgang siden toppåret 2007, da de gamle hovedfagene ble faset ut. NTNU har en særlig kraftig økning, der total kandidatproduksjon har økt med 13% fra 2010, mot 6% for UiO og 5% for UiB.

Tabell 17 Uteksaminerte kandidater, egenfinansierte etter nivå, NTNU, UiB, UiO

	2006	2007	2008	2009	2010	2011
NTNU	2962	3302	2859	2777	2770	3244
Bachelor	931	1048	832	698	674	702
Master	689	888	769	801	830	1150
Profesjon	1342	1366	1258	1278	1266	1392
UiB	2434	2512	2454	2426	2392	2528
Bachelor	1032	1060	1105	1099	1110	1128
Master	873	958	814	726	703	782
Profesjon	529	494	535	601	579	618
UiO	4041	4595	4246	4348	4293	4558
Bachelor	1415	1370	1679	1887	1712	1876
Master	1739	2136	1639	1557	1598	1655
Profesjon	887	1089	928	904	983	1027

For UiBs vedkommende har det særlig vært en økning på masternivå (10%). Økningen var forventet ut fra en økning i opptaket på master i 2009 på ca 15%. Nedgangen i opptaket på master i 2010 vil kunne føre til nedgang i masterkandidater i 2012.

De fleste fakulteter har hatt en økning i kandidatproduksjon både på høyere og lavere nivå. Prosentvis er de største utslagene på høyere nivå på psykologi (18%), MOF (14%) og MN (10%). Lavere grads studier på MOF (tannpleie og human ernæring) er den eneste kategorien med nedgang i kandidatproduksjonen. MOF omtaler forholdet i sin utdanningsmelding og peker på både frafall og studieutsettelse på grunn fødselspermisjoner o.a.

Tabell 18 Kandidater etter fakultet

	2009	2010	2011
HF	463	453	474
Bachelor/PPU	276	293	299
Master/prof	187	160	175
Juss			
Master/prof	271	268	270
MN	467	464	501
Bachelor/PPU	247	216	226
Master/prof	220	248	275
MOF	319	319	344
Bachelor/PPU	18	42	28
Master/prof	301	277	316
PS	329	307	334
Bachelor/PPU	185	173	176
Master/prof	144	134	158
SV	575	593	605
Bachelor/PPU	374	385	397
Master/prof	201	208	208
Totalt	2433	2406	2528
Bachelor/PPU	1100	1109	1126
Master/prof	1333	1297	1402

Internasjonalisering

Internasjonalisering er et område der norske universiteter er sterke, og der engasjementet ved institusjonene er stort. For UiB har feltet lenge vært et viktig strategisk satsingspunkt, og i nasjonal sammenheng har UiB hevdet seg særlig sterkt på utdanningssiden.

Studietilbud på engelsk

Tabell 19 Antall emner som tilbys på engelsk, UiB (FS)

	2009	2010	2011
Det humanistiske fakultet	26	26	24
Bachelornivå	20	20	18
Masternivå	6	6	6
Det juridiske fakultet	24	24	21
Bachelornivå	1	0	0
Masternivå	23	24	21
Det matematisk-naturvitenskapelige fakultet	94	186	197
Bachelornivå	10	35	35
Masternivå	84	151	162
Det medisinsk-odontologiske fakultet	60	66	61
Bachelornivå	2	3	3
Masternivå	58	63	58
Det psykologiske fakultet	8	25	35
Bachelornivå	0	1	2
Masternivå	8	24	33
Det samfunnsvitenskapelige fakultet	55	65	59
Bachelornivå	20	28	24
Masternivå	35	37	35
Examen philosophicum	1	1	1
Bachelornivå	1	1	1
Total	268	393	398

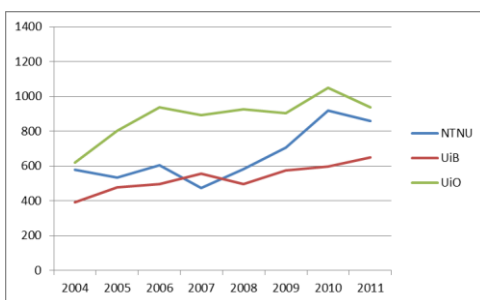
Det engelskspråklige studietilbudet, slik det framkommer i statistikk for engelskspråklige emner i FS, er tilnærmet uforandret fra 2010 til 2011. Dette er likevel en sterk økning fra

tidligere år. Økningen henger i stor grad sammen med omlegging av praksis for registrering i FS, der særlig Det matematisk-naturvitenskapelige fakultet har gått fra å registrere emner som faktisk undervises i engelsk, til emner som *kan* undervises på engelsk hvis der forekommer internasjonale studenter. Det største emnetilbudet er på masternivå, og MN har en svært stor portefølje i forhold til andre fakultet.

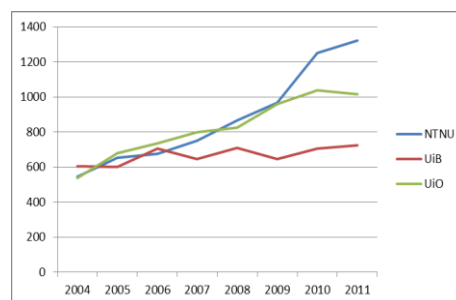
Studentutveksling

UiB produserer årlig en egen melding om statistikk for internasjonalisering, og hovedtrekkene i meldingen for 2011 refereres her.

I utdanningsmeldingen for 2010 ble det løftet frem at UiB på midten av 2000-tallet hadde et høyere antall utvekslingsstudenter enn de andre universitetene målt i forhold til studenttallet, men at utviklingen siden viste en lavere vekst i studentutveksling enn de andre breddeuniversitetene. I 2011 har UiB derimot vekst i utvekslingsopphold (5% for ut- og innreisende samlet), mens de øvrige ligger stabilt eller har en nedgang. Det har særlig vært en økning i antallet utreisende studenter, som har vokst med 8,5% fra 2010 til 2011, mot 2,7% for innreisende. UiB sendte også i 2011 ut størst antall utvekslingsstudenter sett i forhold til den totale studentpopulasjonen (UiB: 4,8%, UiO: 3,7%, NTNU: 4,2%).



Figur 3 Utreisende studenter, alle kategorier



Figur 4 Innreisende studenter, alle kategorier

Tradisjonelt har det vært en overvekt av innreisende studenter. Det har vært et overordnet mål å jevne ut forholdet mellom inn- og utreisende, og i 2011 er dette i stor grad oppnådd. Fraregnet NOMA og kvotestudenter (som inngår i figurene over) hadde UiB i 2011 649 utreisende og 662 innreisende studenter. Veksten i utreisende studenter kan ses i sammenheng med internasjonal uke som UiB innførte i 2010, med en rekke arrangement og informasjonstiltak både på institusjons- og fakultetsnivå.

Det psykologiske fakultet hadde den største endringen i utvekslingsopphold, 44% i 2011, med en sterk økning både i inn- og utreisende studenter. Ved Det medisinsk-odontologiske fakultet er det en liten nedgang i antall utreisende studenter, mens det på alle andre fakultet er en større eller mindre økning. Ved alle fakulteter unntatt Det humanistiske fakultet og Det matematisk-naturvitenskapelige fakultet er tallet innreisende studenter i 2011 på nivå med eller høyere enn i 2010.

Tabell 20 Utvekslingsstudenter etter fakultet (FS)

	2009	2010	2011
Det humanistiske fakultet	233	256	255
Utreisende	118	120	135
Innreisende	115	136	120
Det juridiske fakultet	231	203	229
Utreisende	123	116	135
Innreisende	108	87	94
Det matematisk-naturvitenskapelige fakultet	225	209	214
Utreisende	67	43	67
Innreisende	158	166	147
Det medisinsk-odontologiske fakultet	87	134	108
Utreisende	52	66	39
Innreisende	35	68	69
Det psykologiske fakultet	98	98	141
Utreisende	61	54	73
Innreisende	37	44	68
Det samfunnsvitenskapelige fakultet	342	392	425
Utreisende	152	191	200
Innreisende	190	201	225
Grand Total	1219	1302	1372

USA var i 2011 det mest populære landet for utreisende studenter fra UiB, med en økning fra 91 i 2010 til 111 i 2011. Australia kommer på andre plass når det gjelder antall utreisende studenter. Storbritannia var mellom 2006 og 2009 det mest populære landet for utreisende studenter, og i 2010 det nest mest populære. I 2011 har tallet på utreisende studenter til Storbritannia gått ned til 57 fra 87 i 2010.

Tyskland er fortsatt det landet som sender klart flest studenter til UiB. UiB mottar langt flere studenter enn vi sender ut gjennom de mange utvekslingsavtalene med tyske universitet (185 inn – 24 ut). På listen over land som sender flest innreisende studenter til UiB dominerer de europeiske (Tyskland, Spania, Frankrike, Italia, Nederland, Polen og Tsjekkia er på topp). Utveksling med satsingsområdene til UiB, BRIC-landene (Brasil, Russland, India og Kina), ligger foreløpig på et lavt nivå, med kun noen få studenter inn fra Russland og Kina og ingen studenter fra Brasil og India. Vi sender ut studenter til alle de fire BRIC landene, men svært få til Brasil, India og Russland. Til Kina sender vi fra 9-18 studenter i året.

Fakultetenes virksomhet

Fakultetene gir omfattende beskrivelser av virksomheten i utdanningsmeldingene, og prosessene innen internasjonalisering synes sterkt faglig forankret. UiBs handlingsplan for internasjonalisering er retningsgivende for fakultetenes arbeid, og meldingene indikerer at handlingsplanen i stor grad følges opp, og har tilsvar i fakultetenes strategiplaner og årsplaner. Fakultetene har generelt et et sterkere fokus på kvalitet i utvekslingsoppholdene, etter en sterk vekst i både inn- og utreisende studenter. Samtidig står fakultetene ved målsetningene om at 30% av kandidatene skal ha hatt delstudier i utlandet. For enkelte fakultet og fagmiljøer er målet overoppfyllt i utgangspunktet. Fakultetene gir gjennomgående uttrykk for at kvalitet og faglig basis i relevante forskningsmiljøer er retningsgivende ved gjennomgang av eksisterende og oppretting av nye avtaler. Fakultetene benytter studentenes rapporter og kontaktreiser til avtaleuniversiteter for å evaluere tilbudene. Det juridiske fakultet fremhever at arbeidet med studentutveksling over tid også har stimulert til utvidelse av det internasjonale nettverket også i forskningsvirksomheten, som tradisjonelt har hatt et sterkt nasjonalt fokus.

Flere av fakultetene framhever internasjonal uke som et særlig viktig tiltak for å stimulere til utveksling, og fakultetene organiserer arrangementer for egne studenter som målrettede informasjonstiltak.

De aller fleste fagtilbud på bachelornivå har tilrettelagt for studentutveksling, mens masterprogrammene i noe mindre grad baserer internasjonalisering på ordinære utvekslingsopphold. For enkelte profesjonsfag (særlig medisinstudiet) er det en utfordring å tilrettelegge for studentutveksling på grunn av studiets oppbygning. En del fag (spesielt språkfagene) har omfattende nivå på utenlandsopphold som faller utenfor de ordinære definisjonene fordi oppholdene er kortere enn tre måneder.

Det humanistiske fakultet har et høyt tall på utvekslingsstudenter, med en overvekt av utreisende studenter. Fakultetet overoppfyller målsetningen om 30% utvekslingsopphold. Fakultetet vil arbeide videre for økt tilrettelegging for utveksling, men påpeker som nevnt over at mange av utenlandsoppholdene ikke telles i rapporteringssammenheng.

Det juridiske fakultet har hatt sterk vekst i internasjonalisering av studiene, og har også en overvekt av utreisende studenter. Fakultetet administrerer selv en stor portefølje av avtaler med utenlandske universiteter, som er tilpasset for å passe inn i masterstudiet i rettsvitenskap. Fakultetet inviterer avtaleuniversiteter til å presentere sine studietilbud i internasjonal uke, og har opprettet nye avtaler i land som er spesielt prioritert i universitetets handlingsplan, som Russland og Kina.

Det matematisk-naturvitenskapelige fakultet oppfatter internasjonalisering som en integrert del av all aktivitet ved fakultetet. Studentutveksling på lavere nivå ses på som en begrenset del av dette. Laveregradsstudentene inngår i et sterkt internasjonalt fagmiljø både blant ansatte, stipendiater og masterstudenter. Fakultetet ønsker å stimulere til mer utveksling blant egne studenter, men utvekslingsopphold konkurrerer bl.a. med opphold ved UNIS, som har god søkning. Fakultetet har et stort fagtilbud som tilbys på engelsk når det er internasjonale studenter, men har registrert nye utfordringer for innreisende studenter. De opplever at flere studenter ikke får godkjent sine studiepoeng når de kommer tilbake til hjemmeinstitusjonen, selv om oppholdene er dekket av *learning agreement*. MN er involvert i fire fellesgrader, men fagmiljøene diskuterer hvorvidt de skal søke om ny finansieringsperiode. Fellesgradene er kostbare og administrativt utfordrende. Fakultetet ønsker bedre oppfølging fra universitetet sentralt om retningslinjer for fellesgrader.

Det medisinsk-odontologiske fakultet har stor spennvidde i fagene når det gjelder internasjonalisering. I tråd med universitetets handlingsplan har fakultetet opprettet faglig internasjonal koordinator, og det er oppnevnt faglige internasjonale kontaktpersoner på alle institutter. Fakultetet har i 2011 etablert en egen pris for internasjonalisering. Klinisk odontologi utmerker seg med en særlig vekst i internasjonaliseringsfeltet, og mottok prisen for 2011. Medisinstudiet har særlige utfordringer innen internasjonalisering. Her er problemstillingene løftet opp på nasjonalt nivå, gjennom drøftinger og samarbeid i det nasjonale fakultetsmøtet for medisin. Senter for internasjonal helse har et sterkt internasjonalt miljø, og utgjør kjernen i internasjonalisering på masternivå.

Det psykologiske fakultet fremhever også at internasjonalisering som en integrert del av den ordinære virksomheten ved fakultetet, og har de siste årene fått en rekke bilaterale avtaler med universiteter i Storbritannia, Tyskland, USA og Australia. Fakultetet arbeider med å etablere engelskspråklige emner på alle studienivå, med en målsetning om at fakultetet skal

kunne tilby minimum 60 studiepoeng på bachelornivået. Studieprogrammene har ulike nivå i studentutveksling, og fakultetet har derfor hatt fokus på at hvert enkelt program skal etablere egne utvekslingsavtaler.

Det samfunnsvitenskapelige fakultet har det største antall utvekslingsstudenter og en god balanse mellom inn- og utreisende, der tallet på utreisende studenter overoppfyller målet i strategisk plan. Fakultetets strategiske plan ser de internasjonale studentene som en viktig ressurs om må få tilbud om god faglig og sosial integrering. fremover. Fakultetet vil utrede mulighetene for å etablere flere engelskspråklige kurs for å vekke interesse blant internasjonale studenter. Samtidig skal kompetansen i engelsk som studie- og arbeidsspråk heves blant egne studenter.

5. Oppfølging av universitetsstyrets og fakultetenes mål og prioriteringer 2011

Kvalitetssystemet ved Universitetet i Bergen

Kvalitetssystemet for utdanningsvirksomheten til Universitetet i Bergen er dokumentert i *Handbok for kvalitetssikring av universitetsstudia*. Håndboka beskriver blant annet rutiner for oppretting og nedlegging av studietilbud, rutiner for årlig gjennomgang av utdanningsvirksomheten fra revisjon av studieplaner til utdanningsmelding, og krav og retningslinjer for evaluering av studieprogram og emner.

I 2011 har det vært gjennomført et prosjekt for å forbedre UiBs database over evalueringer («Kvalitetsbasen»). I tillegg til at nettsidene er lagt om med sikte på økt funksjonalitet og bedre brukeropplevelse, er evalueringer nå direkte tilgjengelig fra studentenes intranett «Mi side». Ansatte kan også få tilgang til systemet for å legge inn evalueringer gjennom administratorfunksjonene i Mi side. Systemet er også lagt opp for å dekke flere typer innhold, slik at alle studiekvalitetsrelaterte dokumenter skal kunne finnes på en plass. Tiltaket har vært etterspurt av studentene, og har fått positive tilbakemeldinger. Prosjektet skal følges opp i 2012 med en nærmere kartlegging av praksis og metoder i forhold til evaluering av studietilbudene ved UiB.

Digitale hjelpemidler og støttesystemer – DigUiB

Studentene ønsker å ha mulighet til mer utstrakt bruk av moderne teknologi, som for eksempel digital tilgang til læringsressurser og forelesninger og de ønsker å få bruke PC på skoleeksamen. Gjennom prosjektet DigUiB arbeides det for å få klarlagt mål, målgruppe og funksjon for digitaliseringen. DigUiB består av tre delprosjekt - digitale læringsressurser, digital eksamen og digital undervisning. Alle er videreført i 2012. Digital undervisning har fått på plass ulike systemer for digitalisering av forelesninger som kan benyttes på egne PC-er og i to studioer som kan bookes ved behov. Prosjektet skal også teste ut et par systemer som kan egne seg for opptak i de største auditoriene ved UiB. Digital eksamen har utviklet en løsning for gjennomføring av skoleeksamen på PC. En vellykket piloteksamen ble gjennomført ved Institutt for informatikk i desember. Eksamensløsningen vil bli videreutviklet og det vil bli foretatt piloter innenfor flere fagmiljøer i 2012. Digitale læringsressurser skal gjennomføre et informasjonsarbeid der målet er å øke bevisstheten rundt de digitale ressursene som er tilgjengelige ved UB og hvordan disse kan benyttes i undervisningen.

Ugleprisen og Program for evaluering og kvalitetsutvikling (PEK)

Ugleprisen og PEK-midler er universitetets egne insentivordninger for studiekvalitetsfremmende tiltak. Ugleprisen for 2011 ble delt mellom Global helse og Seminarene innen antikkens filosofi. Global helse ble valgt som UiBs søknad til den nasjonale studiekvalitetsprisen.

For 2012 ble det tildelt PEK-midler for prosjekter med særlig fokus på lektorutdanning og digitalisering av undervisning: Styrking av praksis i lektorutdanninga, Tverrfakultært

samarbeid i lektorutdanninga, Exphil 2.0 – digitale støttesystemer for examen philosophicum, Fagdidaktisk nettverk i realfag som del av realfagspartnerskap og Evaluering av helheten i andre semester. Institutt for biologi fikk midler til utviklingsarbeid til søknad om status som Senter for fremragende utdanning (SFU). Resultat fra prosjektene vil presenteres på det lokale studiekvalitetsseminaret høsten 2012.

Prioriterte områder for UiB

Utdanningsmeldingen 2010 listet syv områder for utvikling av utdanningsvirksomheten i 2011,

- Kvalitet i utdanning – forståelse av kvalitetsbegrepet, tiltak for å fremme kvalitet.
- Rekruttering på master
- Gjennomføring på bachelornivå
- Oppfølging av kompetanse2020
- Det nasjonale kvalifikasjonsrammeverket
- Sentre for fremragende utdanning

Fakultetene er bedt om å gjøre rede for oppfølging av universitetets satsingsområder gjennom utdanningsmeldingen.

Kvalitet i utdanningen

Rapport og planer 2010-2011 definerer operasjonalisering av kvalitetsbegrepet som et av satsingsområdene for 2011. I den forbindelse ble det satt ned en arbeidsgruppe i august 2011, som fikk i oppgave å belyse begrepet kvalitet i utdanningssammenheng. Sentrale tema i den sammenheng har vært hva er kvalitet i utdanning? og hvordan kan utdanningskvalitet måles? Formålet med arbeidet er å forsøke å komme fram til en felles forståelse av hva som skal legges i benevnelsen "kvalitet i utdanningen" ved UiB. Et viktig tema i arbeidsgruppen har vært å betone at ulike aktører har ulik forståelse av hva som er viktig for kvalitet i utdanningen. Kvalitet i utdanning var tema på det lokale studiekvalitetsseminaret i desember 2011, og vil følges opp av en nasjonal konferanse i mai 2012 før endelig rapport foreligger etter arbeidet.

Studiegjennomføring på bachelornivå

Som vist foran har det skjedd en klar forbedring av gjennomføring på masternivå. På bachelornivå er frafallet fremdeles svært høyt – rundt 40%. I utdanningsmeldingen 2010 ble derfor gjennomføring på bachelor løftet fram som et prioritert område fakultetene burde jobbe spesielt med i 2011.

Ved *HF* er det et ønske fra flere om å introdusere fagene i første semester som et tiltak for å redusere frafall. Flytting av hele førstesemesterstudiene til et senere stadium i bachelorgraden er også løftet fram som en ide. Lektorutdanningene har hatt særlige utfordringer. Her er det truffet flere tiltak, men det er for tidlig å vurdere effekten av disse. *MN* har hatt fokus på frafall og gjennomføring over lang tid, og lister en rekke tiltak for sosial og faglig integrasjon, fokus på førsteårsstudenter, og synliggjøring av muligheter i karriere og videre studier. Også *SV* fremhever tiltak for sosial integrasjon og mottak av førstesemesterstudenter som sentrale. *MOF* har to bachelorprogram: ernæring og tannpleie, og har over flere år hatt utfordringer med studiegjennomføring på programmene. For

ernæring er det særlig overgang til medisinstudiet som bidrar til lav gjennomføring. Programutvalget for ernæring har høsten 2011 utredet frafallet og pekt på en rekke tiltak som allerede er gjennomført, men ser behov for ytterligere oppfølging. Et tiltak som nevnes er å styrke ernæringsperspektivet i første studieår (der ernæring nå inngår i førsteårskursene med medisin og odontologi). PS skal gi flere studenter på årsstudiet internovergang til bachelorgradene, for å øke antallet studenter som fullfører og skape en større tilhørighet og gjennomføringsgrad.

Implementering av det nasjonale kvalifikasjonsrammeverket.

Sektoren har frist til utgangen av 2012 med å implementere det nasjonale kvalifikasjonsrammeverket for emner og program på alle nivå. Alle fakultetene rapporterer om brede prosesser, som har involvert institutter, programstyrer, emneansvarlige og administrativt personale. Flere fagmiljøer melder om positive erfaringer med prosessen, da det har stimulert til gjennomgang og ny tenkning om studienes formål, innhold og oppbygging. Flere oppfatter at arbeidet i er ferdigstilt i en første versjon, og at fokus er rettet inn mot revisjon snarere enn implementering.

Ved HF ble en første versjon av læringsutbyttebeskrivelser utarbeidet ved omleggingen av på lavere grad i 2009, og implementeringen på masternivå var godt i gang ved alle instituttene i 2011. Fakultetet regner med å nå fristen for 2012. Det juridiske fakultet var tidligst ute av fakultetene med læringsutbyttebeskrivelser på alle emner og program. Fakultetet arbeider nå med å bearbeide tekstene i forhold til dagens retningslinjer for beskrivelser.

Ved MN har en arbeidsgruppe utarbeidet veiledere med retningslinjer for læringsutbyttebeskrivelser, og programstyrene har bidratt med kvalitetssikring og godkjenning. Læringsutbyttebeskrivelser brukes bl.a. i evalueringer i flere fagmiljøer. Ved MOF ble utkast til læringsutbyttebeskrivelser utarbeidet i 2010, og programutvalgene jobbet med kvalitetssikring av disse i 2011, parallelt med å utarbeide beskrivelser på programnivå. Fakultetet regner arbeidet for ferdigstilt. SV-fakultetet utarbeidet læringsutbyttebeskrivelser for alle programmer i 2011, der instituttens faglige ledelse har fungert som ressursgruppe og som lokale eksperter. Erfaringene med arbeidet er viktig når instituttene skal revidere beskrivelser for alle emner i 2012.

Arbeid for å utvikle sentre for fremragende utdanning

Pilotprosjektet for SFU ble utlyst i 2011, og NOKUT vedtok i desember 2011 å gi senterstatus til PROTED, et samarbeidsprosjekt mellom UiO og UiT innen integrert lærerutdanning.

Universitetet i Bergen deltok ikke i søknadsrunden, men har hatt fokus på SFU både sentralt gjennom utdanningsutvalget, og lokalt ved de enkelte fakulteter. To fakulteter melder om konkrete planer for SFU-søknader gjennom utdanningsmeldingene: MOF, MN

MOF skisserer planer om SFU-søknader knyttet til praksis i profesjonsutdanningene. Ved MN har Institutt for fysikk og teknologi og Institutt for biologi planer om å utvikle SFU-søknader, og biologi har mottatt PEK-midler for dette i 2012.

Oppfølging av Kompetanse 2020

Problemstillinger knyttet til fremtidens kompetansebehov, og ulike aktørers perspektiv på dagens og fremtidens virksomhet, er sentralt for den videre utviklingen av universitetsutdanningene. UiB har derfor gjennomført kartleggingsprosjektet Kompetanse 2020, som ble oppsummert i rapporten «Universitetsutdanningenes synlighet, relevans og samfunnets behov». Rapporten, som forelå i februar 2011, var utgangspunkt for et nasjonalt studiekvalitetsseminar i UiBs regi, og har blitt presentert i en rekke fora. Rapporten analyserer arbeidsmarkedsutvikling både nasjonalt og lokalt, kandidatenes arbeidsmarkedsposisjon og arbeidslivets og ansattes oppfatninger av kompetansebehov generelt og UiBs utdanninger spesielt. Det ble spesielt vektlagt å måle kompetansevurderinger opp mot det nasjonale kvalifikasjonsrammeverket. Rapporten trakk fram både muligheter og utfordringer for UiB, og er et viktig utgangspunkt for videre utvikling av utdanningsvirksomheten. Rapporten har vært brukt som et hjelpemiddel i arbeidet med kvalifikasjonsrammeverket. På grunnlag av prosjektet er det vedtatt oppfølging i forhold til synliggjøring av kandidatenes kompetanse, og etablering av råd for samfunnskontakt. Synliggjøring av kompetanse skal oppnås ved å arrangere «omvendte karrieredager» ved flere fakultet, der kandidatene får mulighet til å presentere sine utdanninger og kompetanser for aktører i arbeidslivet. Videre følges rapporten opp i form av et eget prosjekt for PHD-kandidater, og det planlegges et opplegg for mer systematisk monitorering av arbeidsmarkedet.

Fakultetenes beskrivelser av oppfølging reflekterer de ulike utfordringene kandidatene har i arbeidslivet. Profesjonsfakultetene (Juss, MOF, psykologi) fremhever at kandidatene i profesjons- og masterstudiene er svært etterspurte i arbeidslivet, og at arbeidslivet har gode kunnskaper om kandidatenes kompetanse. Praksisfeltet står sentralt, og profesjonene er aktivt deltakende i utviklingen av studieprogrammene.

MN har et sterkt jobbmarked innen de fleste av sine fag, men trekker fram jobbsøkerkurs på kjemi som et aktuelt tiltak som er gjennomført. SV har opprettet et arbeidslivspanel, som kan ses direkte i sammenheng med kompetanse 2020. Fakultetet trekker også frem praksisemner som et viktig tiltak, her arbeider fakultetet med å utvide tilbudet til flere fag.

HF oppfatter et særlig ansvar for å tydeliggjøre kandidatenes kompetanse etter fullført studium, og vurderer kontinuerlig kompetansebehov i samfunnet opp mot studietilbudene, samtidig som kunnskap om humanistiske tradisjoner blir kommunisert til omverdenen. Fakultetet trekker særlig fram Griegakademiets samarbeidstiltak, samt praksisemner i informasjonsarbeid og lærerutdanningen som eksempler på tiltak for kontakt med arbeidslivet. Fakultetet jobber aktivt med alumnitiltak, og har også en omfattende etter- og videreutdanning som ses i lys av kompetanse 2020.

Tiltak for studentaktiv forskning

Forholdet mellom forskning og utdanning er et sentralt tema for universitetene. Studentene både nasjonalt og internasjonalt har løftet fram studentaktiv forskning («undergraduate research») som en strategi for å skape en sterk forskningsdimensjon i utdanningene på lavere nivå. Universitetets utdanningsutvalg har drøftet slike tiltak ved flere anledninger, og studentaktiv forskning var tema for UiBs interne studiekvalitetskonferanse i 2009. Nasjonalt

har studentaktiv forskning blitt tatt opp i UHRs utredning «Utdanning + FoU=sant» (UHR 2010), og i en konferanse i tilknytning til rapporten.

Studieadministrativ avdeling har gjennomført en kartlegging av studentaktiv forskning på fakultetene, som ble lagt fram for utdanningsutvalget vinteren 2011. Fakultetene ble også bedt om å drøfte temaet i utdanningsmeldingen for 2010, og studentaktiv forskning ble valgt som et prioritert område for tildeling av prosjektmidler 2012 gjennom PEK (Program for evaluering og kvalitetsutvikling).

UiBs kartlegging og utdanningsmeldingen 2010 viste at studenter på masternivå i stor grad blir integrert i forskningsmiljøene, men at relativt få fagmiljøer tilbød kurs som falt inn under definisjonen på studentaktiv forskning på bachelornivå, slik den er gitt av UHRs arbeidsgruppe. Ingen PEK-søknader knyttet an til satsning på studentaktiv forskning.

Utdanningsmeldingene for 2011 gir gode beskrivelser av tiltak for studentaktiv forskning, og bekrefter inntrykket fra tidligere utredninger. På bachelornivået trekkes særlig metodeundervisning, bacheloroppgaver, lab- og feltøvelser samt praksisemner i disiplinprogrammene fram som kjerneelementer i utdanningene der studentene møter forskning i praksis. Fakultetene oppfatter masteravhandlinger som forskningsarbeider og eksempel på studentaktiv forskning som er godt integrert i studieoppleggene. På masterprogrammene vektlegger flere fakulteter arbeid for å knytte masterstudenter opp mot forskningsgruppene som viktige tiltak for å integrere studentene i forskningsmiljøene.

Det humanistiske fakultet trekker fram emner ved flere programmer som tiltak for studentaktiv forskning. På masternivå nevnes spesielt ERC-prosjektet på arkeologi i Sør-Afrika, der masterstudenter deltar i forskningsprosjektet gjennom utgravninger og tema for masteravhandlinger. På Nordisk har masterstudentene emner med semesteroppgaver som vurderingsform, dette ses også på som studentaktiv forskning, og flere studenter er blitt knyttet til UiBs Holberg-prosjekt. På bachelornivå nevnes temaopplegg på historie som et eksempel på emner som knyttes tett opp mot forskningen. Klassisk inviterer studenter på master- og bachelornivå til deltakelse på vitenskapelige seminarer. Digital kultur satser på etablering av praksisemne fra 2012, der bachelorstudentene vil inngå i forskningsprosjektet ELMCIP.

Det juridiske fakultet har som hovedstrategi å knytte studenter som velger å skrive større masteravhandlinger (60 sp) tett opp til forskergruppene gjennom utlyste studentstipend. I tillegg arbeides med å etablere forsknings- og undervisningsteam som jobber parallelt med forskning og undervisning innen gitte fagområder, for å skape synergieffekter for både forskning og utdanning.

Det matematisk-naturvitenskapelige fakultet legger stor vekt på feltarbeid, tokt, laboratorieundervisning, modellering og simulering, og har således elementer av studentaktiv forskning i mange emner. De fleste instituttene har emner som involverer studentene i forskningsaktivitetene, spesielt på masternivå, men det finnes også eksempler på slike emner på bachelornivået. Fakultetet har tre år fått Ugleprisen for emner der studentaktiv forskning er sentrale komponenter.

Det medisinsk-odontologiske fakultet har egne forskerlinjer i medisin- og odontologistudiene, der et mindre antall studenter får spesiell trening i forskning ved å ta et år ekstra studier. Studentoppgaver blir i stor grad knyttet opp til forskningsgrupper og

forskingsklynger ved instituttene, og i revisjonen av studieplanen på medisin blir det sett på hvordan særoppgaven kan få en tydeligere prioritering i studiet.

Det psykologiske fakultet har sterke tradisjoner med studentaktiv forskning på masterprogrammene og i psykologistudiet, men også på bachelorutdanningene der studentaktiv forskning tilstrebes i bacheloroppgavene. Fakultetet ønsker å profilere studentaktiv forskning bedre, ved å holde oppmerksomheten mot dette. I arbeidet med å utrede mulig rammeplan for en ny studieretning i mastergrad i psykologi, har arbeidsgruppen som mandat å vurdere hvordan studentene kan få undervisning så tett opp i mot forskningsgruppene som mulig.

Det samfunnsvitenskapelige fakultet har som et overordnet mål at at undervisningen er forskningsbasert og at studentene knyttes til pågående forskning. Gjennom skrivingen av bachelor- og masteroppgaver får studentene utvikle sine egne forskningsprosjekt. Emnene som omhandler vitenskapelig metode i de ulike fagene har klare innslag av studentaktiv forskning - studentene får her øve seg på praktiske forskningsmetoder innenfor sitt fag. Flere institutt trekker fram at studentene får delta i forskergrupper, og til dels i forskningsprosjekt, på masternivå. Ved Institutt for økonomi tilbys det i tillegg til masteroppgaven flere kurs på masternivå der studentene får prøve ut ulik forskningsaktivitet, blant annet ved å planlegge og gjennomføre økonomiske eksperimenter. Flere institutt har også emner på bachelornivå der studentene deltar i feltarbeid, prosjektarbeid og praksis, der studentene gjør egne analyser og oppsummerer disse i rapporter.

Fakultetets prioriteringer, omtalt i fakultetets utdanningsmelding for 2010

Fakultetene er i utdanningsmeldingen for 2011 bedt om å beskrive oppfølgingen av sine prioriteringer for 2011, slik de er gitt i utdanningsmeldingen for 2010.

Det humanistiske fakultet

Kvalitetssikring av lærerutdanningen er et prioritert område for HF. Fakultetet opplever et godt fakultetsvis samarbeid om alle programmene i lærerutdanningen, og leder for programutvalget er medlem i HFs studiestyre (et rådgivende organ som tilsvarende universitetets utdanningsutvalg). Uni Rokkans rapport om frafall i lektorutdanningene førte til iverksetting av konkrete tiltak, spesielt tiltak rettet mot oppfølging av studenter for å forebygge frafall etter første studieår. Studentenes reaksjoner varierte, og tiltaket skal evalueres. På tross av tiltak har studentenes fagutvalg for integrert lektorutdanning (IL) klaget i brev til HF høsten 2011, på forhold knyttet til praksis (kollisjoner i forhold til undervisning), utveksling og pedagogikk. Fakultetet har over noe tid vurdert strukturen på studietilbudet, men avventer ny rammeplan for lærerutdanningen. Fakultetet har per april 2012 to ubesatte stillinger knyttet til fagdidaktikk, utlyst i 2011.

Det juridiske fakultet

Fakultetet hadde særskilt fokus på oppfølging av strategiplan og årsplan, og iverksatte faglige og administrative prosesser for å utrede hvordan målsetningene kunne nås. Som fortsettelse på prosessene forberedte fakultetet et eget studiekvalitetsseminar, som ble avholdt januar 2012. Flere av fakultetets øvrige prioriteringer relateres til studiekvalitetstiltak, herunder evaluering, etikk og nytt studiereglement.

Det matematisk-naturvitenskapelige fakultet

Fakultetet trakk i utdanningsmeldingen for 2010 fram flere prioriterte områder for videre utvikling: tverrfaglighet, rekruttering, læringsmiljø, lærerutdanningen og studentutveksling. Læringsmiljø og studentutveksling er omtalt i andre avsnitt.

Fakultetet har mange tverrfaglige studietilbud, og mens læringsutbyttet av tverrfaglighet vurderes som et gode, er der mange organisatoriske og administrative utfordringer knyttet til slike programmer. Fakultetet løftet problemstillingene opp på institusjonsnivå i 2010, men utfordringene vedvarer.

Fakultetet hadde en vekst i søkere både på bachelor- og masternivå i 2011, og søkningen til mange av programmene er gode. Lærerutdanningene og enkelte av de rene disiplin-fagene (matematikk, kjemi) har svak søknad, og fakultetet har sett behov for egne tiltak. Fakultetet har i 2011 kartlagt rekrutteringstiltak på instituttene og dannet seg et bilde av hvor studentene kommer fra og hva som påvirker deres utdanningsvalg. Flere institutt utarbeidet nye nettsider med bedre informasjon til potensielle søkere. En handlingsplan for rekruttering skal utarbeides i 2012.

Lektor- og adjunktutdanningene dannet i 2011 realfagspartnerskap med fem ungdomsskoler og fem videregående skoler. Tiltaket skal danne rammen for utdanningenes praksisdelt, og styrke kvaliteten i denne. Fakultetet har samordnet fagdidaktikk-ene for lektorutdanningen og praktisk pedagogikk.

Det medisinsk-odontologiske fakultet

Kunnskapsbygging ved utveksling av kompetanse og erfaringer mellom de ulike studieprogrammene er fulgt opp med drøftinger i studieutvalget, fellessamlinger, nettverksgrupper, harmonisering av praksis og retningslinjer.

Fakultetet overtok i 2011 administrativt ansvar for farmasiutdanningen, og har arbeidet for å integrere faget for å sikre faglig utvikling og ivaretagelse av studentgruppen.

Fakultetet har vektlagt arbeid med tilrettelegging for pedagogisk utviklingsarbeid, og etablert nye undervisningspriser, oppnevnt ny programsensor i medisin med hovedfokus på pedagogisk utviklingsarbeid, kartlagt pedagogisk kompetanse og satt i gang arbeidet med ny studieplan i medisin.

Det psykologiske fakultet

Fakultetet har over noen tid arbeidet med å revidere studieplan på psykologistudiet. Arbeidet ble ferdigstilt i 2011, og de første studentene på ny studieplan ble tatt opp våren 2012.

Arbeid med praksisavtaler og praksisplasser: fakultetet har samlet erfaringer på området, men ikke utviklet noen plan for endringer i hvordan dette administreres.

Regler for skikkethetsrutiner for lærer- og psykologistudentene er vedtatt av fakultetsstyret, og fakultetet er i gang med å implementere reglene.

Fakultetet har vedtatt nytt mandat for programutvalgene, og planlegger å revidere mandat for emneansvarlige i 2012.

Fakultetet har flere studietilbud på lavere nivå, og har i 2011 arbeidet for å forenkle og optimalisere tilbudene. Studieplasser er omdisponert mellom års- og bachelorprogrammene, og det legges opp til utvidede muligheter for internovergang.

Det samfunnsvitenskapelige fakultet

Fakultetet har fulgt opp arbeidet med å synliggjøre SV-utdanningenes arbeidslivsrelevans gjennom jevnlige møter i arbeidslivspanelet, satsing på videreutvikling av alumnusarbeidet og læringsutbyttebeskrivelsene, bl.a. med fokus på ulike vurderingsformer.

Fakultetet har i 2011 kartlagt antallet og typer av vurderingsformer på fakultetet. Det høye antallet midtsemestereksamener i forhold til det lave antallet gyldige resultat som produseres har ført til at tre institutt har avviklet ordningen med midtsemestereksamen fra og med høst 2012. Dette forventes å gi en reduksjon i antall avviklede eksamener fra rundt 80 til rundt 50 i mars- / oktober. Fakultetet vil videreføre fokuset på midtsemestereksamen i 2012

6. Resultat, planer og utfordringer

Studiekvalitetstiltak

Fakultetene er bedt om å beskrive sine kvalitetssystemer og tiltak innen emne- og programevaluering, samt øvrige egne studiekvalitetstiltak, herunder spesielt PEK-prosjekter.

Evaluering

Alle fakultetene oppgir at studentevalueringer på emnenivå gjennomføres rutinemessig og i tråd med retningslinjene i kvalitetshandboka, men viser også et stort spenn i form, omfang, metoder, innhold, ansvarsforhold, rutiner for oppfølging og ledelsesbehandling. Flere framhever at studentenes medvirkning i spørreskjemaserte evalueringer ofte er lav, og ønsker å prøve ut nye evalueringsmetoder. Det juridiske fakultet har i noen år benyttet referansegrupper i stedet for spørreskjemaserte evalueringer. Fakultetet evaluerte evalueringsordningen i 2011. Samtidig som ordningen har egne utfordringer, vurderer fakultetet at den fungerer godt i forhold til andre evalueringsmetoder. Også MN benytter referansegrupper i flere fagmiljøer, og SV-fakultetet har startet en prosess for å etablere referansegrupper på alle instituttene i 2012. Flere fakulteter trekker fram den nye studiekvalitetsbasen som en katalysator for fornyet fokus på evalueringsrutiner. Økt synlighet gjør at fagmiljøene blant annet drøfter hvilke former for rapporter som skal inngå i databasen.

Kvalitetshandboka legger opp til at programsensorrapporter kan erstatte egne programevalueringer. Fakultetene gir uttrykk for at programsensorordningen i hovedsak fungerer, og at sensorrapportene gir nyttige innspill til studieplanrevisjoner og andre formål. Mange fagmiljøer benytter ordningen systematisk, og gir programsensor årlige oppdrag for å evaluere spesifikke områder i utdanningene.

Fakultetsspesifikke studiekvalitetstiltak

Tiltak som er gjort i sammenheng med universitetsstyrets prioriteringer og universitetets ordinære kvalitetssystem er omtalt andre steder, her beskrives kun fakultetenes framstilling av egne tiltak i tilknytning til selve kvalitetssystemet.

De fleste fakultetene har etablert egne, interne utdanningspriser for å stimulere til studiekvalitetstiltak og premiere god undervisning.

Det humanistiske fakultet opprettet sin utdanningspris («spurveugleprisen») i 2011. Prisen gikk til undervisningsopplegget for antikk filosofi i Athen, som også fikk universitetets studiekvalitetspris (Ugleprisen) sammen med MOF.

Det juridiske fakultet omtaler tre særskilte studiekvalitetstiltak: Forelesninger i metode, etikk og verdier, som gis til studenter som skal skrive masteroppgave, studenter som skal lede arbeidsgrupper og nye studenter. Fakultetet har revidert formen på studieplanen, og skilt ut delene som omhandler studiereglement i et eget dokument. For å redusere omfanget av gjentakseksamener har fakultetet i 2011 utredet og vedtatt begrensning i antallet gjentakseksamener, slik at studentene ikke får ta opp igjen mer enn fire eksamener for karakterforbedring i løpet av studiet.

Det matematisk-naturvitenskapelige fakultet vektlegger særlig oppfølgings- og informasjonstiltak og arrangementer for å integrere førsteårsstudenter, og for å stimulere til internasjonalisering og søkning til master.

Det medisinsk-odontologiske fakultet trekker frem pedagogisk grunnkompetanse som et av flere særlige satsingsområder. Mye av undervisningen skjer i praksisfeltet, og fakultetet jobber for å tilby pedagogisk opplæring også til disse gruppene, samtidig som pedagogisk basiskompetanse er kartlagt i det vitenskapelige personalet. Fakultetet har videre etablert to nye undervisningspriser – pris for internasjonalisering og pris for beste underviser, som kommer i tillegg til studiekvalitetsprisen som fakultetet ellers deler ut årlig. Global helse vant universitetets studiekvalitetspris (Ugleprisen) for 2011, sammen med HF.

Det psykologiske fakultet har innført en praksis der programutvalgene rutinemessig skal vurdere eksamensavviklingen. Fakultetet har også opprettet en egen årlig studiekvalitetspris i tillegg til undervisningsprisen.

Det samfunnsvitenskapelige fakultet peker spesielt på alumnus som et satsingsområde. Fakultetet ansatte en person i 20 % stilling spesifikt for alumnusarbeid, og nesten alle fagmiljøene gjennomførte egne arrangement med faglige foredrag og sosiale arrangement. Tiltakene førte til en sterk økning i medlemmer i alumniportalen, og fakultetet viderefører satsingen i 2012.

Læringsmiljø

Universitetet i Bergen har et aktivt læringsmiljøutvalg (LMU) som jobber systematisk med utvikling av læringsmiljøet ved institusjonen. Dette skjer gjennom tett kontakt med fakultetene, avdelinger og Studentparlamentet. Møtene i utvalget har siden 2009 blitt arrangert på fakultetene, slik at utvalget kan få et overblikk over hvordan det helhetlige læringsmiljøet blir ivaretatt på fakultetsnivå. Hovedhensikten med besøkene er både å synliggjøre LMUs arbeid ovenfor fakultetene og å drøfte læringsmiljøet og problemer/utfordringer knyttet til dette direkte med representanter for studenter og ansatte ved det enkelte fakultet.

Oppfølging av Handlingsplan for styrking av universitetets læringsmiljø, som ble vedtatt av universitetsstyret 28.10.10, har vært et viktig satsingsområde i 2011. LMU har et aktivt forhold til handlingsplanen, og det blir gjennomført en omfattende og systematisk gjennomgang av status på tiltakene to ganger i året.

Læringsmiljøutvalget har i samarbeid med Studieadministrativ avdeling arrangert en rekke temamøter med fokus på universell utforming ved UiB. Intensjonen med møtene er å skape større bevissthet og øke kunnskapen om universell utforming, og gi forslag til hvordan en kan gjøre læringsmiljøet universelt utformet. I 2011 ble det arrangert et temamøte med tittelen, «Universell utforming av undervisning». Formålet med temamøtet, som fikk svært god oppslutning, var å skape økt bevissthet om universell utforming av undervisning og informere om digitaliseringsprosjektet ved UiB (DigUiB).

Arbeidet med å utarbeide en arealplan ved UiB ble satt i gang i 2010. Formålet med planen er å gi retning for forvaltning av arealer og utvikling av universitetsområdene i et 5-10 års perspektiv. I løpet av 2011 forelå et utkast til arealplan. Utkastet inkluderer en kartlegging av situasjonen, tilstanden for byggene og gjennomgang av reguleringsforhold.

Parallelt med arbeidet i arealplanen, ble det utarbeidet en plan for studentarbeidsplasser ved universitetet. Innstillingen Studentarbeidsplasser ved Universitetet i Bergen – utforming, dimensjonering og fremtidig behov var ferdig i april 2011. I august 2011 ble det satt ned en arbeidsgruppe som fikk i oppgave å gå gjennom utkastet til arealplan. Innstillingen Studentarbeidsplasser ved Universitetet i Bergen – utforming, fremtidig behov inngår som en del av grunnlaget for arealplanen. Arbeidsgruppen skal vurdere forslaget til arealplan og drøfte konsekvenser og prinsipper av forslaget. Gruppen er bedt om å gi en anbefaling om prioritering av arealbruk som inkluderer studentarbeidsplasser og undervisningsrom.

I 2011 ble det utarbeidet en helhetlig Handlingsplan for likestilling 2011-2015 på grunn av at Likestillingskomiteen fikk endret mandat i tråd med "det utvidete likestillingsbegrepet" i 2009. Dette innebærer at komiteen skal fremme reell likestilling ved universitetet i forhold til alle de diskrimineringsgrunnlagene som er beskyttet av diskrimineringslovgivningen. Det utvidete mandatet har resultert i at det nå foreligger en samlet handlingsplan for alle diskrimineringsgrunnlagene. Handlingsplan for likestilling ble vedtatt i Universitetsstyret den 16.02.2012. Læringsmiljøutvalget vil samarbeide med Likestillingskomiteen om overlappende felt i handlingsplanen, hvordan disse skal følges opp samt hvordan tiltak for studenter med funksjonsnedsettelse også skal følges opp.

Læringsmiljøprisen ved Universitetet i Bergen er videreført. Prisen, på kr. 50 000 pluss diplom, ble i 2011 tildelt Jan Reinert Karlsen og Roger Strand ved Senter for vitenskapsteori. De fikk prisen for prosjektet Dannelsesemner. Juryen la vekt på at de hadde satt fokus på universitetets ansvar for dette og for å fremme kritisk tenkning.

Fakultetenes utdanningsmeldinger ble lagt fram på møte i Læringsmiljøutvalget 7. mai. LMUs sekretariat har oppsummert innspillene slik:

1. Det humanistiske fakultet opplyser at Griegakademiet har store utfordringer i forhold til undervisnings- og øvingsrom og utstyr.
2. Det juridiske fakultet har utfordringer først og fremst knyttet til ventilasjon og temperatur i undervisningslokaler og på lesesaler, da spesielt gamle Dragefjellet skole, «Gamlebygget».
3. Det juridiske fakultet får jevnlig klager på lydanlegget i auditorium 1 på Dragefjellet.
4. Det er behov for etablering av et læringscenter ved Det matematisk-naturvitenskapelige fakultet i forbindelse med flytting av biblioteket.
5. På Høytteknologisenteret er behovene store for lesesaler og undervisningsrom ved Det matematisk- naturvitenskapelige fakultet.
6. Det medisinsk- odontologiske fakultet har ikke hensiktsmessige lokaler til å ivareta alle studentgruppers tilhørighet til de aktuelle fagmiljøene - bl.a. gjelder dette i helsefag, der undervisningen i den felles studiedelen foregår spredt på flere undervisningsbygg fordi en mangler egnede lokaler i Kalfarveien. Samlokalisering av Institutt for samfunnsmedisinske fag på campus Årstadvollen vil kunne bedre arealutnyttelse for den aktuelle studentgruppen, så dette er en lokaliseringsprosess som fakultetet ønsker og jobber for.
7. Etablering av et nytt ferdighetssenter på Haukeland, et senter som vil medføre store muligheter og betydelig forbedring av læringsmiljø i forhold til simuleringstrening, kommunikasjonstrening og teamarbeid.

8. Oppretting av flere studentarbeidsplasser på lavere grad ved Det psykologiske fakultet. På lang sikt ønsker fakultetet å overta lokalitetene i Christiesgate 12 som i dag huser SIB-sentrum. Dette for å kunne omdisponere disse lokalene til studentarbeidsplasser.
9. Tilfredsstillende vrime- og fellesareal for studentene ved Det psykologiske fakultet.
10. Ved Det samfunnsvitenskapelige fakultet er luftkvaliteten i Lauritz Meltzers hus dårlig.
11. Utfordringer knyttet til ventilasjon/temperatur på lesesaler ved Institutt for Økonomi, og ved Institutt for geografi er det fortsatt visse mangler når det gjelder belysning og luft knyttet til studentarbeidsplasser. Institutt for informasjons- og medievitenskap melder at det fortsatt er behov for ny lysrigg i studio A og C, slik det også ble meldt inn i utdanningsmeldingen 2010.

Fakultetenes tilbakemeldinger i utdanningsmeldingene reflekterer læringsmiljøutvalgets innspill i stor grad:

Det humanistiske fakultet

Fakultetet melder om at det særlig er Griegakademiet som har store utfordringer i forhold til undervisnings- og øvingsrom og utstyr. De har for små og for få rom som også har dårlig luft, ujevn temperatur, slitt interiør og er ikke lydette, noe som skaper vanskelige arbeidsforhold. En har funnet midlertidige løsninger ved at noe av undervisningen er flyttet til andre lokaler. Mangler ved det tekniske utstyret skaper også utfordringer.

HF's pris for utdanningskvalitet, Spurvugleprisen, ble opprettet i 2011 og skal gå til fagmiljø som kan dokumentere særlig vellykkete tiltak for å bedre utdanningskvaliteten.

Det juridiske fakultet

Tiltaket med at samtlige studenter på de to første studieårene på masterprogrammet i rettsvitenskap møtes og samarbeider i mindre grupper nesten ukentlig, har ført til at de tidlig integreres i et akademisk/sosialt miljø. Denne ordningen er blitt permanent.

Fakultetet har fremdeles en utfordring i forhold til høyt karakterpress blant studentene. Fakultetet håper at den vedtatte gjentakskvoten kan bidra til et skifte i studentenes fokus.

Fakultetet samarbeider godt med studentutvalget, og får raske og presise meldinger der studentene har noe å utsette. Juridisk studentutvalg har opprettet en ordning med egne studieårskontakter som har særskilt ansvar for å følge opp hvert sitt studieår. Disse representantene møter i referansegruppemøtene på de enkelte emnene.

Når det gjelder det fysiske læringsmiljøet, så er utfordringene først og fremst knyttet til ventilasjon og temperatur i undervisningslokaler og på lesesaler, da spesielt gamle Dragefjellet skole. Fakultetet får også jevnlig klager på lydanlegget i auditorium 1 på Dragefjellet.

Det matematisk-naturvitenskapelige fakultet

Fakultetet evaluerer, forbedrer og justerer kontinuerlig opplegget i førstesemesteret i tråd med endringer i søkermassen og endrede rammebetingelser. Det er blant annet etablert flere nye motivasjons- og informasjonstiltak for studentene. Høsten 2011 sa 95 % av de nye studentene ved fakultetet at de var tilfreds med service og veiledningstjeneste.

For å møte fremtidens krav til det fysiske og tekniske læringsmiljøet, arbeider fakultetet for å få etablert et læringscenter i samarbeid med biblioteket. Målet er en etablering innen utgangen av 2014. Målsetningen er at studentene i større grad skal kunne arbeide aktivt sammen, med lett tilgang på digitale ressurser.

Fakultetet arbeider for å kunne tilby studentene tilstrekkelig med lesesalsplasser og undervisningsrom. Utfordringen ligger generelt i å ha slike arealer i nærheten av fagmiljøene på Høyteknologisenteret, og spesielt savnes lokaler uten faste møbler.

Det er en utfordring å få studentene til å ta aktiv del som tillitsvalgte i råd og utvalg og i studentpolitikken. Fakultetsledelsen har i 2011 holdt regelmessige møter med studenttillitsvalgte og har sammen med studentene arrangert egne debattmøter. Realistforeningen nominerer hvert år kandidater for foreleserprisen og kårer vinneren etter forslag fra de ulike fagutvalgene og instituttene.

Det medisinsk-odontologiske fakultet

Den geografiske spredningen av fagmiljøene ved fakultetet er en utfordring for fakultetets tilrettelegging for gode læringsmiljø, og det arbeides på flere felt for å fasilitere informasjonsflyt, undervisningslokaler/-utstyr, brukerstøtte, studentarbeidsplasser og annet.

Fakultetet har ikke hensiktsmessige lokaler for å ivareta alle studentgruppers tilhørighet til de aktuelle fagmiljøene, og det blir derfor jobbet med en samlokalisering av undervisningen for enkelte studentgrupper.

Nybygget for odontologiske fag er klart til innflytting ved studiestart 2012, noe som vil bety en betydelig bedring for undervisningsmiljøet på Årstadvollen – med undervisning for tannlege- og tannpleierstudentene under samme tak.

Fakultetet er engasjert i arbeidet med nytt ferdighetssenter på Haukeland, et senter som vil gi betydelig forbedring av læringsmiljø i forhold til simuleringstrening, kommunikasjonstrening og teamarbeid. Opplegget vil også kunne inkludere flere studentgrupper.

Fakultetet har i 2011 fortsatt opptrapping av brukerstøtte-ordningen i undervisningsrom med hovedsatsing på Haukeland. Utstyr er skiftet ut og oppgradert, og ordningen med PC-vakter er fasett inn også for undervisningslokalene på sykehuset. Studentgruppene er spredd rundt på lokaler der det også gis tilbud om leseplasser og pc-stuer, og fakultetet fortsetter med å følge opp med utstyrsoppgraderingen.

Rehabiliteringen av Armauer Hansens hus vil medføre flere og bedre egnede studentarbeidsplasser for studentene.

Studenttillitsvalgte har faste kontaktmøter med informasjonssenteret på fakultetet og deltar i drøftinger av viktige saker om læringsmiljø og studentarbeidsplasser.

Det psykologiske fakultet

De fysiske rammevilkår er samlet sett ikke helt tilfredsstillende. De er gode på flere måter (bynær plassering, mange gode cellekontorer, flere undervisningsrom som fungerer godt, god infrastruktur på ikt), men fakultetet har for få studentarbeidsplasser på lavere grad, og vrimle- og fellesarealet for studentene er ikke tilfredsstillende. På lang sikt ønsker fakultetet

å overta lokalitetene i Christiesgate 12 som i dag huser SIB-sentrum. Dette for å kunne omdisponere disse lokalene til studentarbeidsplasser.

Studentmedvirkningen er god, og fakultetet har studentrepresentanter i alle råd og utvalg. Fakultetet arrangerer en studentfrokost en gang i måneden for studentrepresentantene.

Det samfunnsvitenskapelige fakultet

Fakultetet har hatt særskilt fokus på studentarbeidsplasser over en periode. Det har vært gjennomført en del vedlikeholdsarbeid med utbedring av lesesaler og antall lesesalsplasser har økt.

Studentene melder fra at de opplever å ha gode studentarbeidsplasser, men at der er utfordringer i forhold til luftkvalitet i enkelte bygg. Spesielt nevnes Lauritz Meltzers hus og lesesaler ved Institutt for Økonomi. Ved Institutt for geografi er det fortsatt visse mangler når det gjelder belysning og luft knyttet til studentarbeidsplasser. Institutt for informasjons- og medievitenskap melder at det fortsatt er behov for ny lysrigg i studio A og C, slik det også ble meldt inn i utdanningsmeldingen 2010. Studentene melder også at de ønsker bedre tilgang til seminarrommene i samme bygg.

Instituttene og fagutvalgene har i 2011 arrangert flere faglig-sosiale tiltak for studenter på ulike nivåer for å bedre det faglige og sosiale felleskapet. På de praktiske bachelorprogrammene er frafallet en utfordring. Fagutvalget er bekymret for virkninger på det psykososiale læringsmiljøet som følge av dette, men det meldes samtidig om at det sosiale miljøet er godt. Fagmiljøene ønsker å styrke informasjonsarbeidet og gjøre fagkritisk dag til et forum der studenter og ansatte kan møtes.

Studentutvalget melder at de er tilfreds med dialogen og kontakten med fakultetet. Det er jevnlig kontakt og jevnlig møter. Det har vært en økning i sosiale arrangementer og fakultet støtter disse verdifulle tiltakene ved budsjettavsetninger.

Vurdering og sensur

Problemstillinger knyttet til vurdering og sensur ble aktualisert i 2011, gjennom debatter om pedagogikk (vurderingsformer, spesielt skoleeksamen), kvalitetssikring av eksamensoppgaver, feilkilder i protokollføring, karaktergivning og omfang av klage og gjentakseksamener. Fakultetene er bedt om å drøfte problemstillinger knyttet til vurdering og sensur i sine utdanningsmeldinger.

En kartlegging på institusjonsnivå ble lagt fram for UU mars 2012. Kartleggingen viste at skriftlig eksamen er den dominerende vurderingsformen på alle fakultet, men forekommer ofte sammen med obligatoriske arbeidskrav. Bruken av andre vurderingsformer varierer mellom fakultet og studienivå, og enkelte fakultet gir uttrykk for at aktiverende vurderingsformer i større grad benyttes på master- enn bachelornivå. Flere fakulteter trekker frem at arbeidet med kvalifikasjonsrammeverket har aktualisert fokus på vurderingsformer, og at tiltak er iverksatt for å vurdere overenstemmelse mellom læringsutbyttebeskrivelser, undervisnings- og vurderingsformer.

I 2011 har det blitt gjennomført en risikoanalyse av registrering av sensurvedtak. Risikovurderingen var et PhD-prosjekt ved Institutt for informatikk. Analysen avdekket at det at det med 90% sannsynlighet kan være registreringsfeil i mellom 0,2 og 0,9 promille av de 60000 sensurvedtak som hvert år føres i protokoll ved UiB, og at det er størst risiko i

forbindelse med føring i papirprotokoll. Risikoanalysen ble fulgt opp ved å innskjerpe rutinene for føring av sensurvedtak i protokoll. Fakultetenes tilbakemeldinger tyder på at rutiner for registrering av karakterer i protokoll og FS er godt innarbeidet, med få feilregistreringer, og bekrefter dermed analysene i prosjektet ved Institutt for informatikk.

Fakultetene gir uttrykk for at kvalitetssikring av eksamensoppgaver ikke er et allment problem.

Alle fakultetene vurderer bruken av ekstern sensur til å være minst i tråd med universitets- og høyskoleloven og UiBs reglement, men praksis varierer noe.

Bruken av karakterskalaen varierer noe mellom fakultet og studienivå (jamfør statistikkene foran), uten at fakultetene gir uttrykk for at dette er et problem. Strykprosent i medisinstudiet har blitt trukket fram i nasjonale fora ved flere anledninger, og fakultetet orienterer om at koordinering av karaktersetting med bruk av bestått/ikke-bestått skal vurderes i regi av UHRs karakterpaneler.

Omfang av klagesaker og gjentakseksamener vokser på institusjonsnivå, men varierer mellom fakultet. Det juridiske fakultet har størst omfang av gjentakseksamener og klagesaker, og her har fakultetsstyret i 2011 vedtatt en begrensning på fire gjentakseksamener i løpet av studiet. Også årsstudiet ved det Psykologiske fakultet har stort omfang av gjentak, noe som ses i sammenheng med A-snitt i opptak til profesjonsstudiet.

Det samfunnsvitenskapelige fakultet har registrert at studentene oppfatter studiesemesteret for kort. Fakultetene vil oppfordre sine institutter til å vurdere semesterlengde i eksamensplanleggingen.

Bruk av utdanningsplaner i studentoppfølging, herunder utstedelse av vitnemål

Utdanningsplaner blir et stadig viktigere verktøy i studieadministrasjon, og er spesielt aktualisert ved innføring av automatiske rutiner for utstedelse av vitnemål. I 2011 la studieadministrativ avdeling om rutinene for sentralt vedlikehold av utdanningsplanene, i tråd med praksis ved andre institusjoner.

Alle fakultetene unntatt HF gir uttrykk for å bruke utdanningsplaner aktivt, både for oppfølging av studenter og som grunnlag for å utstede vitnemål. Ett av fakultetene (MN) påpeker behov for å videreutvikle rutinene for å kunne benytte utdanningsplanene som et godt verktøy for å identifisere oppnådde kvalifikasjoner og utstede vitnemål.

Etter- og videreutdanning

Universitetet i Bergen har et omfattende videreutdanningstilbud. Universitetsstyret vedtok i 2009 at situasjonen for studietilbudene skulle gjennomgås. To utvalg utredet henholdsvis fagtilbud og administrative roller og rutiner i 2010.

Utredningene viser at fagtilbudet framstår som fragmentert, og i stor grad knyttet til enkeltpersoners engasjement snarere enn målbevisste satsinger fra institutt- eller fakultetsnivåene. Forholdet mellom EVU og den ordinære utdanningsvirksomheten er også uavklart. Det er liten grad av bevissthet og rutiner knyttet til dimensjonering av utdanningstilbud og studentopptak. Universitetsstyret vedtok i 2011 at

videreutdanningstilbudene skulle inngå som integrerte deler av fakultetenes ordinære forskningsbaserte utdanningstilbud, at organisasjonsformen skulle nærmere vurderes og at EVU-tilbudet skulle gjennomgås i samarbeid med fakultetene.

Som vist i statistikk for fakultetene foran, varierer fakultetenes EVU-virksomhet sterkt. Fakultetene gir uttrykk for ønske om sterkere grad av faglig forankring og ansvar for kvalitetssikring og utvikling av studiene.

HF er fakultetet med det største omfanget av både etter- og videreutdanning ved UiB, og satser på å videreutvikle virksomheten. Fakultetet etablerte bl.a. et gratistilbud i Tysk i 2011, og sammen med MN har fakultetet hatt en økning i underviste emner knyttet til de erfaringsbaserte masterprogrammene i undervisning som ble etablert i 2010. Juss har få videreutdanningstilbud, men mener å kunne identifisere etterspørsel etter videreutdanningstilbud. Fakultetet mangler personalressurser og ønsker ikke å utvide virksomheten innen dagens rammer. MN har opprettet to emner i en nasjonal satsing for videreutdanning av lærere («Kompetanse for kvalitet»), og ønsker å satse videre på utvikling av skolelaben i realfag. MOF nedsatte i 2011 to programutvalg for å kvalitetssikre studietilbud for etter- og videreutdanning, for henholdsvis master i helseledelse og legers etter- og videreutdanning. Legers etter- og videreutdanning er et særskilt satsingsområde, og fakultetet er i gang med å kartlegge undervisningsaktiviteten. PS har et variert videreutdanningstilbud, men ønsker å avvente videre satsing til avklaringer er gitt på institusjonsnivå. SV kartla EVU-tilbudet høsten 2011 med tanke på fremtidig organisering. Spesielt utreder fakultetet muligheten for at institutt for sammenliknende politikk overtar all forvaltning av det erfaringsbaserte masterprogrammet i demokratibyggning.

Handlingsplaner

Fakultetene er i utdanningsmeldingen bedt om å dokumentere status for oppfølging av universitetets handlingsplaner i 2011.

Handlingsplan for styrking av læringsmiljøet

Alle fakultetene jobber aktivt med læringsmiljøet, og de har en god dialog med studentorganisasjonene i dette arbeidet. Det blir tatt hensyn til studentenes behov for tiltak og lagt stor vekt på å ha et godt psykososialt læringsmiljø.

Det psykologiske fakultet har avsatt midler i fakultets budsjett for 2012 til både å skaffe flere studentarbeidsplasser (lesesalsplasser) samt til å modernisere allerede eksisterende studentarbeidsplasser, noe som har stor prioritet.

Det matematisk- naturvitenskaplige fakultet har behov for flere lesesaler og undervisningsrom på Høyteknologisenteret, men etablering av et læringscenter i Realbygget har høyeste prioritet.

Handlingsplan for studenter med funksjonsnedsettelse

Fakultetene følger opp tiltak i handlingsplanen ved å tilby individuell tilrettelegging for studenter med funksjonsnedsettelse og de vektlegger universell utforming når det gjelder utbedringer og i arealplanlegging av nye lokaler.

Ved Det juridiske fakultet er bygningene godt universelt utformet med unntak av undervisningslokalene i JUSII som er vanskelig tilgjengelig for rullestolbrukere.

For å kunne fange opp eventuelle tilretteleggingsbehov på et tidligst mulig tidspunkt, planlegger Det matematisk- naturvitenskapelige fakultet å ta med spørsmål om eventuelle tilretteleggingsbehov i det elektroniske spørreskjema IGANG der nye studenter melder seg opp til emner og besvarer spørsmål før semesterstart.

Det samfunnsvitenskapelige fakultet har i 2012 satt i gang et prosjekt for å øke kjennskapen til studentenes krav om tilrettelegging blant de vitenskapelige ansatte, der de også ønsker å øke bevisstheten rundt universitetets målsetning om universell utforming.

Fakultetenes prioriteringer for 2012

Fakultetene har i utdanningsmeldingen beskrevet omfattende aktivitet knyttet til utvikling av kvalitet i utdanningene. Dette er i stor grad langsiktige prosesser som også videreføres i de kommende år. Fakultetene har ulike utfordringer, og er bedt om å beskrive hvilke tiltak som skal prioriteres for kommende periode. Felles for alle fakultetene er fokus på det nasjonale kvalifikasjonsrammeverket. Flere fakulteter trekker også fram oppfølging av egne strategiplaner som retningsgivende for prioriteringer.

Det humanistiske fakultet beskriver et særlig fokus på selve kvalitetssikringssystemet. Fakultetet har en egen nettside for studiekvalitet, som skal videreutvikles. Fakultetet skal også ha fokus på evalueringsmetoder og rutiner, bruk av studiekvalitetsbasen og utvikling av programsensorordningen. I forhold til kvalifikasjonsrammeverket skal fakultetet ha særlig fokus på om vurderingsformene er i samsvar med læringsutbytte og undervisningsformene. Fakultetet har også utfordringer i å engasjere studenter til representasjon i råd og utvalg ved instituttene, og vil arbeide for å forbedre dette.

Det juridiske fakultet vil ha hovedfokus på å gjennomføre målsetningene i fakultetets strategiplan innen forskningsbasert undervisning, internasjonalisering og fokus på metode, rettsvitenskap, etikk og verdier. Etikkperspektivet er tema for programsensorenes evaluering i 2012. Samtidig planlegger fakultetet en full evaluering av studieprogrammet for 2012. Fakultetet signaliserer også et ønske om fortgang i arbeidet med DigUiB, særlig eksamen, der fakultetet skal delta i pilotprosjekt våren 2012.

Det matematisk-naturvitenskapelige fakultet trekker fram samarbeidet med Høgskolen i Bergen og universitetets randsone som en styrke for utdanningene. Fakultetet vil imidlertid møte utfordringer, særlig for masterprogrammene, når finansieringen av SFF-ene (Bjerknessenteret og CIPR) går ut, og vil arbeide for å opprettholde og videreutvikle samarbeidet. Fakultetet trekker frem tre punkter av langsiktig karakter, som skal ha et kontinuerlig fokus: videreutvikling av studieprogrammene, sikre moderne felt- og laboratoriebaseret undervisning og redusere frafall i bachelorutdanningen. For å nå målene vil fakultetet konkret arbeide med tverrfaglighet, læringsmiljø (bl.a. planlegging av læringscenter), modernisering av undervisningen, rekruttering, internasjonalisering, videreutdanning for lærere, SFU og alumnusarbeid.

Det medisinsk-odontologiske fakultet arbeider med omorganisering av fakultetet, og utvikling av ny studieplan for medisinstudiet. Fakultetet vil også arbeide videre med planer for SFU-søknad. I 2012 skal både Odontologibygget og Armauer Hansens hus ferdigstilles, og dette vil få stor betydning for læringsmiljø og studentarbeidsplasser.

Det psykologiske fakultet lister følgende punkter, i tillegg til oppfølging av universitetsledelsens prioriteringer: Studentarbeidsplasser på lavere grad, følge opp samarbeid med SU, gi flere tilbud om opptak på masterstudiene, og vurdere å øke opptaket på masterstudiet i barnevern fra 2013, justere opptak og modell for PPU (bl.a. innføre deltidstilbud) , implementere revidert studieplan i psykologistudiet, evaluere praksisemner, avklare arbeidet med SFU, vurdere evalueringsrutiner, implementere skikkethetsrutinene for lærer- og psykologutdanningene og revidere mandater for programutvalgene og emneansvarlige.

Det samfunnsvitenskapelige fakultet fremhever behov for fortsatt fokus på økt studiepoengproduksjon. I tillegg har fakultetet tre utfordringer det ønsker å følge opp i 2012: Rekruttering, både til bachelor og masternivåene, arbeidslivsrelevans og «employability», samt etablering av et ytterligere praksisemne.

7. Satsingsområder i 2012

Fakultetenes utdanningsmeldinger gir gode beskrivelser av fakultetenes studietilbud, kvalitetssystemer, oppfølging av sentrale og fakultetsvise satsingsområder, og planer og utfordringer for kommende periode.

Strategisk plan og universitetets handlingsplaner legger rammene for sentralt initierte tiltak og oppfølging på fakultetsnivå. Samtidig skaper dynamikken i utdanningsfeltet behov for årlige innsatsområder. I Rapport og planer 2011/2012 trekker universitetsledelsen frem følgende styringsparametre der UiB skal ha særlig fremgang i 2012:

1. Forholdstallet mellom søkertall og opptakstall
2. Andelen av studentene som har utenlandsopphold
3. Omfanget av studentaktiv forskning
4. Evaluering og forbedring av det universitetspedagogiske tilbudet til de ansatte

Fakultetene forventes å følge opp relevante styringsparametre. Basert på studentstatistikken for 2011 og foreløpige tall for 2012, vil sentraladministrasjonen særlig ha fokus på rekruttering (styringsparameter 1).

Fullføring av prosjektet «Kvalitet i utdanningen» er et viktig fokusområde i 2012. DigUiB har vært en sentral strategisk satsing over flere år, og videreføres i 2012. Prosjektet blir et satsingsområde også i årene som kommer. Utdanningsmeldingene signaliserer ellers behov for oppfølging av følgende:

- Implementering av det nasjonale kvalifikasjonsrammeverket, herunder også gjennomgang/ evaluering av samsvar mellom læringsutbyttebeskrivelser, undervisnings- og vurderingsformer.
- Administrasjon av og retningslinjer for tverrfaglige studietilbud, herunder også fellesgrader. Fakultetene trekker frem både velfungerende tilbud og tilbud med utfordringer. En egen prosess for å gjennomgå retningslinjer for tverrfaglige studietilbud er startet, med siktemål å legge fram reviderte retningslinjer
- Kunnskapsdepartementet har definert gjennomføring på normert tid som et nasjonalt styringsparameter. Problemstillingene er særlig relevant for bachelornivået, der fullføringsgrad ser ut til å ha stabilisert seg på et nivå i underkant av 50 %. Til dette problemfeltet hører også omfanget av klager, gjentak og inaktive studenter. Studieadministrativ avdeling vil forberede en sak om frafall og studiegjennomføring i løpet av 2012.

8. Nøkkeltall for utdanning, Universitetet i Bergen 2011

Indikatorer og avgrensninger:

Egenfinansierte / eksterntfinansierte

De fleste studentstatistikker avgrenses til egenfinansierte tall. Egenfinansiering referer til prosentandelen av kostnadene ved studieprogrammet som dekkes av universitetets egen statsbevilgning. Alle ordinære studietilbud skal være 100% egenfinansiert (det vil si gratis for studentene), mens egenfinansieringsprosenten på videreutdanninger kan variere.

Studieprogram med opptak:

Antall studieprogram som har hatt opptak i kalenderåret, videreutdanninger ikke medregnet.

Undervisningsemner (Ikke videreutdanning)

Antall aktive emner, utenom videreutdanning, samt emner som inngår i totaltallet, som ikke har hatt undervisning i kalenderåret.

Kvalifisert primær søker pr studie plass (NOM)

Kvalifiserte førsteprioritetssøkere i NOM, fordelt på studie plasser. Søknader som mangler dokumentasjon, ikke tilfredsstillende kravene for opptak etc telles ikke.

Studenter (Høst), egenfinansierte

Studenter som er møtt til studiestart i høstsemesteret og har semesterregistrert seg innen 15. oktober, egenfinansierte.

Studiepoengproduksjon - egne emner (årsenheter, 60sp)

Studiepoengproduksjonen som inngår i KDs finansieringssystem, årsenheter

Studiepoengproduksjon – egne studenter (årsenheter, 60 stp.)

Studieproduksjon med utgangspunkt i studentenes programtilhørighet, benyttes som grunnlag for å måle studiepoeng per student

Studiepoeng pr student

Beregnes på grunnlag av «studiepoengproduksjon, egne studenter», dividert på gjennomsnittlig studenttall vår/høst

Gjennomsnittskarakter

Beregnes på grunnlag av omregning av bokstavkarakterer, der A=5 og F=0.

Kandidater

Ferdige kandidater, egenfinansierte. For 2011 er seks kandidater fra joint degree-programmer utelatt fra «master»-kategorien, men inngår i totaltallet.

Internasjonalisering

- Inn- og utreisende studenter
- Fremmedspråklige program og emner – alle aktive studietilbud som er avmerket med undervisningsspråk forskjellig fra norsk
- Internasjonale fellesgrader – antall studieprogram som fører til en fellesgrad med utenlandske universitet

Videreutdanning – Studietilbud (emner med undervisning)

Aktive emner som er undervist i kalenderåret, fordelt på ulike finansieringskategorier. «Eksternt finansierte» er 100% finansiert av oppdragsgiver, «Internt finansierte» er 100% finansiert av universitetets grunnbevilgning (gratiskurs), «blandet» er studier med egenbetaling/studieavgift dvs. delvis eksternt- og intern finansiert.

Videreutdanning – Studenter

Sum studenter i vår- og høstsemesteret, fordelt på ulike finansieringskategorier.

Universitetet i Bergen	2009	2010	2011
Studieprogram med opptak (ikke videreutdanning)	173	184	177
- Årsstudier	26	25	24
- Bachelor	56	71	63
- Master (to år)	74	69	68
- Profesjon/integrert master	10	12	12
- Andre	7	7	10
Undervisningsemner (Ikke videreutdanning)	1945	1891	1823
- lavere nivå	888	881	886
- høyere nivå	1057	1010	937
- Aktive emner uten undervisning	595	638	614
Kvalifisert primærsøker pr studieplass (NOM)	1.6	1.9	1.9
- årsstudier	1.7	1.9	1.6
- bachelor	1.3	1.6	1.5
- master	2.4	3.2	3.1
- profesjon	3	3.1	4
Studenter (Høst), egenfinansierte	14083.3	14358.7	14086.2
- Videreutdanning	169.3	462.7	382.9
- Årsstudier	1786	1409	1310
- Bachelor	5232	5424	5489
- Master (to år)	2092	2088	2033
- Profesjon/integrert master	4002	4048	4016.4
- Andre	780	883	855
Studiepoengproduksjon - egne emner (årsenheter, 60sp)	10056.2	10184.4	10028.1
- Videreutdanning	116.9	134.2	121.3
- Årsstudier	407.9	422.8	362.6
- Bachelor	3827.3	4024.9	4081.8
- Master (to år)	1703	1691.9	1716.7
- Profesjon/integrert master	3434.8	3365.6	3236.4
- Andre	566.3	545	509.2
Studiepoengproduksjon – egne studenter (årsenheter, 60 stp.)	10028.5	10161.2	10002.4
- Videreutdanning	116.9	134.2	121.3
- Årsstudier	939	877	753.5
- Bachelor	3388.8	3592.3	3651.9
- Master (to år)	1489.7	1502.5	1562.8
- Profesjon/integrert master	3601.8	3565.4	3403.7
- Andre	492.2	489.7	509.1
Studiepoeng pr student	45.3	44.5	44.2
- årsstudier	38.7	35.3	35.5
- bachelor	42.1	42.4	42.4
- master	46.8	46.1	46.4
- Profesjon	63.7	63.6	57.7
Gjennomsnittskarakter	3.1	3.1	3.1
- Videreutdanning	3	3.2	3.2
- Årsstudier	2.8	2.8	3.1
- Bachelor	2.9	2.9	2.9
- Master (to år)	3.5	3.5	3.5
- Profesjon/integrert master	3.2	3.2	3.2
- Andre	3.2	3.2	3.1

	2009	2010	2011
Kandidater	2424.4	2392.1	2518.8
- bachelor	982	1018	1023
- master	721	698	764
- profesjon	601	579	618
- PPU	117	92	105
- Videreutdanning	3.4	5.1	2.8
Internasjonalisering			
- utenlandske studenter ved uib	645	704	723
- uib-studenter i utlandet	574	598	649
- fremmedspråklige studieprogram	18	21	24
- fremmedspråklige emner	275	551	582
- internasjonale fellesgrader	4	6	6
Videreutdanning – Studietilbud (emner med undervisning)	75	88	99
- Eksternt finansierte	12	25	28
- Internt finansierte	21	14	24
- Blandet	42	49	47
Videreutdanning – Studenter	1039	1517	1651
- Eksternt finansierte	228	334	381
- Internt finansierte	267	379	344
- Blandet	544	804	926

Det humanistiske fakultet	2009	2010	2011
Studieprogram med opptak (ikke videreutdanning)	59	75	68
- Årsstudier	13	11	12
- Bachelor	15	34	25
- Master (to år)	27	25	24
- Profesjon/integrert master	2	3	3
- Andre	2	2	4
Undervisningsemner (Ikke videreutdanning)	599	633	641
- lavere nivå	419	441	434
- høyere nivå	179	191	199
- Aktive emner uten undervisning	191	171	195
Kvalifisert primærsøker pr studieplass (NOM)	1.4	1.5	1.3
- årsstudier	2.3	2	1.3
- bachelor	1.1	1.4	1.3
- master	1	1.7	1.2
- profesjon			
Studenter (Høst), egenfinansierte	3427.3	3562.2	3288
- Videreutdanning	121.3	348.2	251
- Årsstudier	647	315	280
- Bachelor	1721	1881	1839
- Master (to år)	496	498	465
- Profesjon/integrert master	148	185	198
- Andre	294	335	255
Studiepoengproduksjon - egne emner (årsenheter, 60sp)	2010.7	2079.4	2072.5
- Videreutdanning	52.6	83.9	90.3
- Årsstudier	5.3	7.5	9.8
- Bachelor	1350	1439.5	1409.5
- Master (to år)	377.8	337.8	351.9
- Profesjon/integrert master	43.4	41.3	50.1
- Andre	181.6	169.5	161
Studiepoengproduksjon – egne studenter (årsenheter, 60 stp.)	2101.8	2140.6	2127.5
- Videreutdanning	58.3	82.6	90.3
- Årsstudier	285.1	237.9	154.2
- Bachelor	1063.9	1157.8	1190.1
- Master (to år)	370.3	330.9	345.4
- Profesjon/integrert master	102.8	121.1	133.4
- Andre	221.4	210.3	214.1
Studiepoeng pr student	40.5	38.7	40.5
- årsstudier	36.1	33.2	36.8
- bachelor	40.9	40.4	40.8
- master	45.8	42.4	43.8
- Profesjon			
Gjennomsnittskarakter	3	3	3
- Videreutdanning	3	3.2	3
- Årsstudier	3.1	2.7	3.5
- Bachelor	2.9	2.9	2.9
- Master (to år)	3.7	3.8	3.7
- Profesjon/integrert master	3	3	3.2
- Andre	2.9	2.9	2.7

	2009	2010	2011
Kandidater	463	453	474
- bachelor	276	293	299
- master	179	150	164
- profesjon	8	10	11
- PPU			
- Videreutdanning			
Internasjonalisering			
- utenlandske studenter ved uib	115	136	120
- uib-studenter i utlandet	118	120	135
- fremmedspråklige studieprogram	2	2	3
- fremmedspråklige emner	26	26	28
- internasjonale fellesgrader	0	0	0
Videreutdanning – Studietilbud (emner med undervisning)	40	39	42
- Eksternt finansierte		3	3
- Internt finansierte	16	9	14
- Blandet	24	27	25
Videreutdanning – Studenter	484	690	768
- Eksternt finansierte			52
- Internt finansierte	169	201	206
- Blandet	315	489	510

Det matematisk-naturvitenskapelige fakultet	2009	2010	2011
Studieprogram med opptak (ikke videreutdanning)	42	39	40
- Årsstudier	1	1	1
- Bachelor	19	16	16
- Master (to år)	19	19	19
- Profesjon/integrert master	2	2	2
- Andre	1	1	2
Undervisningsemner (Ikke videreutdanning)	528	497	444
- lavere nivå	175	161	172
- høyere nivå	344	332	270
- Aktive emner uten undervisning	224	416	394
Kvalifisert primær søker pr studie plass (NOM)	0.9	1	1.1
- årsstudier	1.9	1.4	1.3
- bachelor	0.8	1	1.1
- master	1.3	1.2	1.5
- profesjon			
Studenter (Høst), egenfinansierte	2236.1	2365.4	2427.7
- Videreutdanning	14.1	29.4	26.7
- Årsstudier	119	162	159
- Bachelor	1269	1296	1362
- Master (to år)	567	549	566
- Profesjon/integrert master	98	104	123
- Andre	169	225	191
Studiepoengproduksjon - egne emner (årsenheter, 60sp)	1357	1453.9	1517.6
- Videreutdanning	13.9	7.8	7.7
- Årsstudier	1.1	1.3	1.5
- Bachelor	754.4	833.2	912.2
- Master (to år)	533.2	561.4	548.2
- Profesjon/integrert master	33.5	29.5	33.6
- Andre	20.9	20.6	14.4
Studiepoengproduksjon – egne studenter (årsenheter, 60 stp.)	1450.1	1549.7	1600.1
- Videreutdanning	6.9	8.8	7.7
- Årsstudier	42.8	44.5	51
- Bachelor	816.9	866.6	903.3
- Master (to år)	415.6	440.3	456
- Profesjon/integrert master	72.8	86.3	97.8
- Andre	95.2	103.2	84.4
Studiepoeng pr student	42.3	42.2	41.4
- årsstudier	39.1	32.3	25.8
- bachelor	42	42.6	42.7
- master	43.6	45	44.9
- Profesjon			
Gjennomsnittskarakter	3	2.9	2.9
- Videreutdanning	2.9	3.3	3.5
- Årsstudier			3.3
- Bachelor	2.7	2.7	2.7
- Master (to år)	3.5	3.5	3.5
- Profesjon/integrert master	3.4	3.2	3.4
- Andre	3.6	3.8	3.3

	2009	2010	2011
Kandidater	467	464	501
- bachelor	246	217	228
- master	205	229	243
- profesjon	16	18	25
- PPU			
- Videreutdanning			
Internasjonalisering			
- utenlandske studenter ved uib	158	166	147
- uib-studenter i utlandet	67	43	67
- fremmedspråklige studieprogram	3	6	5
- fremmedspråklige emner	94	334	354
- internasjonale fellesgrader	3	4	4
Videreutdanning – Studietilbud (emner med undervisning)	9	16	21
- Eksternt finansierte		6	7
- Internt finansierte	1	2	6
- Blandet	8	8	8
Videreutdanning – Studenter	85	80	126
- Eksternt finansierte			12
- Internt finansierte	15	20	24
- Blandet	70	60	90

Det medisinsk-odontologiske fakultet	2009	2010	2011
Studieprogram med opptak (ikke videreutdanning)	17	17	16
- Årsstudier	0	1	0
- Bachelor	2	2	2
- Master (to år)	11	9	9
- Profesjon/integrert master	3	4	4
- Andre	1	1	1
Undervisningsemner (Ikke videreutdanning)	380	360	348
- lavere nivå	72	74	72
- høyere nivå	291	260	243
- Aktive emner uten undervisning	95	125	150
Kvalifisert primær søker pr studie plass (NOM)	2.4	2.6	2.9
- årsstudier			
- bachelor	1.8	2.1	1.5
- master	1.7	1.8	1.9
- profesjon	3	3.1	4
Studenter (Høst), egenfinansierte	1770.2	1789.8	1724.7
- Videreutdanning	5.2	6.8	6.3
- Årsstudier	7	27	24
- Bachelor	129	117	126
- Master (to år)	218	224	227
- Profesjon/integrert master	1392	1389	1313.4
- Andre	19	26	28
Studiepoengproduksjon - egne emner (årsenheter, 60sp)	1710	1663.2	1515.6
- Videreutdanning	5	2.2	2.5
- Årsstudier	4.8	9.9	13
- Bachelor	91.2	95.2	86.5
- Master (to år)	182.1	182.3	179
- Profesjon/integrert master	1422	1368.7	1229.7
- Andre	1	1	2
Studiepoengproduksjon – egne studenter (årsenheter, 60 stp.)	1737.1	1710.1	1558.1
- Videreutdanning	1.3	2.2	2.5
- Årsstudier	1.3	7.2	15.8
- Bachelor	107.7	113.9	109.1
- Master (to år)	155	158.4	161.6
- Profesjon/integrert master	1461.1	1416.3	1259.1
- Andre	10.8	12.2	10
Studiepoeng pr student	59.2	58	54.2
- årsstudier	14	15.1	21.2
- bachelor	56.2	57.2	55.2
- master	51.7	50.4	51.4
- Profesjon	65.6	65.2	57.7
Gjennomsnittskarakter	3.4	3.3	3.3
- Videreutdanning		3.4	3.5
- Årsstudier			
- Bachelor	3.3	3.1	2.8
- Master (to år)	3.5	3.5	3.4
- Profesjon/integrert master	3.3	3.3	3.4
- Andre	4.3	4	4.2

	2009	2010	2011
Kandidater	315.4	309.1	336.8
- bachelor	18	42	28
- master	81	64	71
- profesjon	216	202	236
- PPU			
- Videreutdanning	0.4	1.1	0.8
Internasjonalisering			
- utenlandske studenter ved uib	36	69	69
- uib-studenter i utlandet	52	68	39
- fremmedspråklige studieprogram	6	6	6
- fremmedspråklige emner	67	75	74
- internasjonale fellesgrader	1	1	1
Videreutdanning – Studietilbud (emner med undervisning)	4	4	4
- Eksternt finansierte	1	1	1
- Internt finansierte			
- Blandet	3	3	3
Videreutdanning – Studenter	94	174	93
- Eksternt finansierte		42	
- Internt finansierte			
- Blandet	94	132	93

Det samfunnsvitenskapelige fakultet	2009	2010	2011
Studieprogram med opptak (ikke videreutdanning)	39	39	38
- Årsstudier	10	10	9
- Bachelor	16	15	16
- Master (to år)	11	12	11
- Profesjon/integrert master	1	1	1
- Andre	1	1	1
Undervisningsemner (Ikke videreutdanning)	251	219	230
- lavere nivå	148	132	135
- høyere nivå	99	82	81
- Aktive emner uten undervisning	91	113	71
Kvalifisert primærsøker pr studie plass (NOM)	1.7	1.9	1.8
- årsstudier	1.8	1.9	1.9
- bachelor	1.8	1.9	1.8
- master	0.8	1.5	1.2
- profesjon			
Studenter (Høst), egenfinansierte	2786.8	2859	2931.5
- Videreutdanning	9.8	24	40.5
- Årsstudier	251	242	254
- Bachelor	1763	1807	1854
- Master (to år)	569	606	568
- Profesjon/integrert master	71	63	64
- Andre	123	117	151
Studiepoengproduksjon - egne emner (årsenheter, 60sp)	1850.3	1890.4	1850.8
- Videreutdanning	33	35.6	14.2
- Årsstudier			
- Bachelor	1374.5	1391.3	1376.5
- Master (to år)	442.8	463.5	460.2
- Profesjon/integrert master			
- Andre			
Studiepoengproduksjon – egne studenter (årsenheter, 60 stp.)	1890.2	1960	1949.3
- Videreutdanning	37.9	35.9	14.2
- Årsstudier	146.5	151.1	144.3
- Bachelor	1183.5	1222	1228.9
- Master (to år)	394.5	433.3	433.3
- Profesjon/integrert master	52.1	38.8	39.7
- Andre	75.8	78.9	89
Studiepoeng pr student	42	43	42.2
- årsstudier	39.6	39.1	35.7
- bachelor	42.3	43.1	42.5
- master	42.6	45.2	45.5
- Profesjon			
Gjennomsnittskarakter	3.1	3.1	3.1
- Videreutdanning	3.2	3.2	3.1
- Årsstudier			3.7
- Bachelor	3	3	3
- Master (to år)	3.5	3.4	3.5
- Profesjon/integrert master			
- Andre	3.5	3.7	

	2009	2010	2011
Kandidater	570	589	603
- bachelor	374	385	397
- master	181	195	198
- profesjon	12	5	6
- PPU			
- Videreutdanning	3	4	2
Internasjonalisering			
- utenlandske studenter ved uib	191	202	225
- uib-studenter i utlandet	153	195	200
- fremmedspråklige studieprogram	4	5	6
- fremmedspråklige emner	55	66	63
- internasjonale fellesgrader	0	1	1
Videreutdanning – Studietilbud (emner med undervisning)	10	10	12
- Eksternt finansierte		2	3
- Internt finansierte	3	1	2
- Blandet	7	7	7
Videreutdanning – Studenter	147	199	183
- Eksternt finansierte	18	87	66
- Internt finansierte	64	54	16
- Blandet	65	58	101

Det juridiske fakultet	2009	2010	2011
Studieprogram med opptak (ikke videreutdanning)	2	2	2
- Årsstudier	0		
- Bachelor			
- Master (to år)			
- Profesjon/integrert master	1	1	1
- Andre	1	1	1
Undervisningsemner (Ikke videreutdanning)	67	76	74
- lavere nivå	15	15	15
- høyere nivå	52	56	52
- Aktive emner uten undervisning	11	8	7
Kvalifisert primærsøker pr studieplass (NOM)	2.9	4	3.9
- årsstudier			
- bachelor			
- master	2.9	4	3.9
- profesjon			
Studenter (Høst), egenfinansierte	2098	2134	2116
- Videreutdanning	19	43	0
- Årsstudier			
- Bachelor			
- Master (to år)			
- Profesjon/integrert master	1928	1936	1937
- Andre	151	155	179
Studiepoengproduksjon - egne emner (årsenheter, 60sp)	1581.8	1554.1	1544.8
- Videreutdanning	4.5	0	0
- Årsstudier			
- Bachelor			
- Master (to år)			
- Profesjon/integrert master	1576.4	1552.9	1542.8
- Andre	0.8	1.2	2
Studiepoengproduksjon – egne studenter (årsenheter, 60 stp.)	1637.4	1608.1	1595.9
- Videreutdanning	4.5	0	0
- Årsstudier			
- Bachelor			
- Master (to år)			
- Profesjon/integrert master	1558.1	1536	1508.7
- Andre	74.8	72.1	87.3
Studiepoeng pr student	48.5	47.2	46.8
- årsstudier	49.1	39.6	55.3
- bachelor			
- master	48.5	47.5	46.5
- Profesjon			
Gjennomsnittskarakter	3.1	3.1	3.1
- Videreutdanning	3.2	2.9	3
- Årsstudier			
- Bachelor			
- Master (to år)			
- Profesjon/integrert master	3.1	3.1	3.1
- Andre			1.9

	2009	2010	2011
Kandidater	271	268	270
- bachelor			
- master			
- profesjon	271	268	270
- PPU			
- Videreutdanning			
Internasjonalisering			
- utenlandske studenter ved uib	108	87	94
- uib-studenter i utlandet	123	116	135
- fremmedspråklige studieprogram	0	0	1
- fremmedspråklige emner	24	24	23
- internasjonale fellesgrader	0	0	0
Videreutdanning – Studietilbud (emner med undervisning)	3	4	4
- Eksternt finansierte	2	4	4
- Internt finansierte	1		
- Blandet			
Videreutdanning – Studenter	19	43	71
- Eksternt finansierte			71
- Internt finansierte	19	43	
- Blandet			

Det psykologiske fakultet	2009	2010	2011
Studieprogram med opptak (ikke videreutdanning)	14	12	13
- Årsstudier	2	2	2
- Bachelor	4	4	4
- Master (to år)	6	4	5
- Profesjon/integrert master	1	1	1
- Andre	1	1	1
Undervisningsemner (Ikke videreutdanning)	140	137	144
- lavere nivå	46	45	45
- høyere nivå	92	89	92
- Aktive emner uten undervisning	31	35	34
Kvalifisert primær søker pr studie plass (NOM)	1.6	2.2	2
- årsstudier	1.5	1.9	1.7
- bachelor	2.2	3	3.2
- master			
- profesjon			
Studenter (Høst), egenfinansierte	1737	1599.3	1597.4
- Videreutdanning	0	11.3	58.4
- Årsstudier	762	663	593
- Bachelor	350	323	308
- Master (to år)	242	211	207
- Profesjon/integrert master	365	371	381
- Andre	18	20	50
Studiepoengproduksjon - egne emner (årsenheter, 60sp)	1153.4	1166.4	1171.3
- Videreutdanning	8	4.8	6.7
- Årsstudier	396.7	404.2	338.4
- Bachelor	251.9	261.2	294.3
- Master (to år)	137.8	123	153.7
- Profesjon/integrert master	359	373.3	378.2
- Andre			
Studiepoengproduksjon – egne studenter (årsenheter, 60 stp.)	1209.5	1190.9	1171.5
- Videreutdanning	8	4.8	6.7
- Årsstudier	463.3	436.3	388.3
- Bachelor	216.8	232.1	220.6
- Master (to år)	154.4	139.6	166.5
- Profesjon/integrert master	355	366.8	365.1
- Andre	11.9	11.3	24.5
Studiepoeng pr student	46.2	44.7	45.1
- årsstudier	42.5	39	37
- bachelor	41.8	43.7	44
- master	43.6	39.5	50.1
- Profesjon	58.5	59.2	57.6
Gjennomsnittskarakter	3.1	3.1	3.2
- Videreutdanning	2.7	3	3.4
- Årsstudier	2.8	2.8	3
- Bachelor	3	3	3
- Master (to år)	3.6	3.8	3.8
- Profesjon/integrert master	3.6	3.6	3.7
- Andre	3.6	3.5	

	2009	2010	2011
Kandidater	329	307	334
- bachelor	68	81	71
- master	75	60	88
- profesjon	69	74	70
- PPU	117	92	105
- Videreutdanning			
Internasjonalisering			
- utenlandske studenter ved uib	37	44	68
- uib-studenter i utlandet	61	56	73
- fremmedspråklige studieprogram	3	2	3
- fremmedspråklige emner	8	25	39
- internasjonale fellesgrader	0	0	0
Videreutdanning – Studietilbud (emner med undervisning)	9	15	16
- Eksternt finansierte	9	9	10
- Internt finansierte		2	2
- Blandet		4	4
Videreutdanning – Studenter	210	331	410
- Eksternt finansierte	210	205	180
- Internt finansierte		61	98
- Blandet		65	132