



Bergen, 06.02.2013

Rapport frå prosjekt i evaluering og kvalitetsutvikling (PEK) i 2012 – Utviklingsarbeid: SFU søknad Institutt for biologi

Tiltak: Utviklingsarbeid mot ein søknad om Senter for framifrå utdanning (SFU), Institutt for biologi i samarbeid med Universitetssenteret på Svalbard (UNIS) og Havforskningsinstituttet (HI)

Løyving: 149 000,-

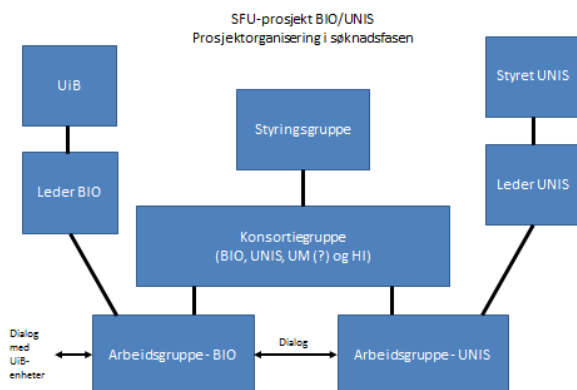
Rapport:

For skildring av prosjektet viser vi til søknaden om PEK-midler (lasta opp i Studiekvalitetsbasen) og presentasjonen lagt ved sist i rapporten (frå Kvalitetsseminaret 2012, UiB). Institutt for biologi (BIO) har i løpet av 2012 jobba for å opprette og formalisere samarbeidet med våre partnerar i prosjektet, i tillegg til utviklings- og kartleggingsarbeid fram mot ein søknad om SFU. Representantar for instituttleiinga, SFU-arbeidsgruppa, Programstyret og studieadministrasjonen var i mars 2012 på utviklings-workshop på UNIS (Svalbard), der vi hadde møter med representantar for leiinga og den vitskapelege og studieadministrative staben ved UNIS. Møta har lagt eit godt grunnlag for vidare samarbeid og vi har funne ein felles plattform for SFU-prosjektet.

Formalisering av samarbeid om SFU-prosjektet:

- Styret ved UNIS er orientert og støtter at Seksjon for arktisk biologi går inn i et samarbeid med BIO om å søke om et SFU.
- Instituttrådet ved BIO er orientert og støtter arbeidet med en søknad om et SFU.
- Etablering av konsortiegruppe (BIO, UNIS, HI + studentrepresentanter), styringsgruppe (BIO leiing og UNIS-leiing) og arbeidsgruppe på BIO og UNIS.
- Arbeidsgruppene er ansvarlige for å identifisere tiltak og aktiviteter både lokalt og på konsortienivå i et framtidig senter samt komme med innspill til konsortiegruppen om organisasjonsmodell for senteret.

Konsortiegruppa er ansvarleg for å komme med forslag til ein organisasjonsmodell for senteret som en del av gruppa sitt arbeid. Konsortiegruppa er óg – i dialog med arbeidsgruppene – ansvarlege for å identifisere tiltak på konsortienivå.



Fokus for SFU-prosjektet er felt- og laboratorieundervisning (sjå skildring i søknad om PEK-midlar). Representantar for arbeidsgruppa ved BIO deltok i september 2012 på konferansen Biodiversity Technologies ved Universitetet i Oxford. Konferansen fokuserte på bruk av moderne teknologi i felt og datainnsamling.

Arbeidsgruppene sitt arbeid har fokusert på å konkretisere innhaldet i SFU, og konkrete tiltak for å heve kvaliteten på felt- og laboratorieundervisninga. I tillegg til eit fokus på heving av kvalitet og kvantitet i felt- og labundervisning, ønskjer arbeidsgruppene å fokusere på lærarutvikling, studentinvolvering (studentaktiv forskning, forskingsbasert undervisning og styrking av læringsmiljøet). Instituttet har i tida før prosjektet, og i løpet av 2012, fokusert på å planlegge og setje i verk tiltak som kan styrke kvaliteten og organisering av undervisninga. Tiltak for lærarutvikling er under planlegging og vil bli iverksatt i løpet av våren 2013.

Døme på tiltak:

- Utvida omfang av lab- og feltundervisning i grunnevene
- Investeringar i moderne lab- og felt-utstyr
- Styrking av samanheng og breidde i studieplanane
- Ny organisering av programstyre og utnemning av undervisningsleiar/programstyreleiar med nestleiarfunksjon på instituttet
- Organisering av emne, studieprogram og undervisarar i undervisningsgrupper (under arbeid)
- Seminarserie for undervisarar (under planlegging)
- Ekstern evaluering av utdanning ved BIO ved Rågjevande utval for utdanning (gjennomført våren 2013).

Arbeidsgruppa for SFU-arbeidet ved BIO har delteke på relevante seminar i løpet av 2012 (Kvalitetsseminar, SFU-søkarseminar mfl.) arrangert ved UiB. I samband med søkerseminaret arrangert ved UiB i desember 2012 hadde arbeidsgruppa frå BIO møte med representantar frå arbeidsgruppa ved UNIS, som og deltok på søkerseminaret.

For å styrke tilknyttinga mellom BIO og UNIS er førsteamanuensis Tove Gabrielsen ved UNIS tilsett som førsteamanuensis II ved BIO f.o.m. september 2012.

Ikkje gjennomførte tiltak:

Studietur til Finland er ikkje gjennomført i 2012. Dette har fleire årsaker. Utlysinga av SFU er utsett i forhold til den opprinnelege framdriftsplanen. Arbeidsgruppa har ønske om å reise på studietur til eit miljø som er eksellent på felt- og labundervisning og/eller lærarutvikling. Besøk til eksisterande SFU i Finland er derfor ikkje lenger aktuelt, men det er framleis planar om gjennomføring av ein studietur til eit relevant miljø.

Bruk av midla/rekneskap:

Workshop UNIS (reise, opphold 5 pers)	40 523,45
Konferanse Oxford (avgift, reise, opphold 2 pers)	14 723,42
Diverse i forbindelse med møter*	178
Sum	55 426,87
Overskudd	93 573,13

*enkelte utgifter i samband med arbeidsgruppeseminar i des 2012 er ikkje inkludert.

Overskuddet vil bli brukt til å halde fram arbeidet med søknadsskriving våren 2013 og ein ev. studietur.

Kontaktpersonar:

Studieleiar Oddfrid Førland, Institutt for biologi, oddfrid.forland@bio.uib.no

Professor Vigdis Vandvik, leiar av arbeidsgruppa ved Institutt for biologi, vigdis.vandvik@bio.uib.no

06.02.13

Oddfrid Førland

Vedlegg:

Presentasjon av SFU-prosjektet på Studiekvalitetsseminaret 13/12-2012, av dåverande programstyreleiar Andreas Steigen.

Etablering av et Senter for fremragende utdanning ved Institutt for biologi, UiB

Andreas Steigen
Studiekvalitets-seminar
13. desember 2012

1

Mål

- Målsetting for SFU'en er å utvikle moderne, framtidrettet, forskningsbasert felt- og laboratorieundervisning
- Gi fremragende felt- og laboratorieundervisning utført av fremragende og kunnskapsrike undervisere
- Bidra til å utdanne fremragende studenter med kyndighet og kunnskap, som føler seg som fagpersoner og som etter endt utdanning er attraktive på arbeidsmarkedet
- Utdanningen vil få større samfunns- og yrkesrelevans og den forskningsbaserte undervisningen vil stå sentralt

2

SFU ved BIO

- En SFU er ett av tiltakene i BIOs strategiplan for å styrke undervisningen
 - Nært knyttet til revisjon av bachelorgraden og masterprogrammene
- En SFU er både en kvalitets- og en kvantitetsheving
 - Spesielt knyttet til undervisningen i laboratorium og felt
 - Mer forskningsbasert undervisning

3

Læringstilnærming på bachelornivå

- Læringen skal være praktisk, teoretisk og analytisk
 - Utdanningen skal fokusere på vekselvirkningen mellom mellom teori og praksis og kobles mot forskningen i faget
- Erfaringsbasert læring
 - Observasjon og eksperiment
- Teoretisk læring
 - Høste kunnskap
- Forskningsbasert læring
 - Skape kunnskap

4

Samarbeidspartnere

- Velger partnere som er sterke der vi ønsker fornying og som tilbyr sentrale element
- Foreløpig kontakt med:
 - Institutt for pedagogikk, UiB - Program for universitetspedagogikk
 - UNIS – Seksjon for biologi

5

Hvorfor SFU på BIO?

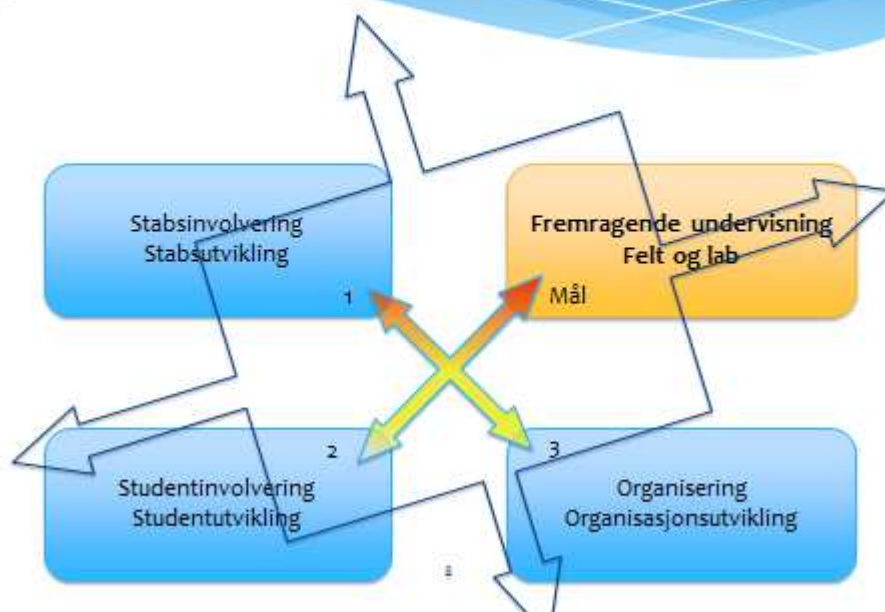
- SFU-ene vil bli tildelt miljø som allerede har vist eksellens
- BIO har
 - Erstattet programsensor med en internasjonal Educational Advisory Board
 - Fått priser for utdanningskvalitet
 - Vektlagt undervisning i strategiplanen
 - Gjennomfører en bevisst reformprosess
 - Med en tydelig og gjennomarbeidet undervisningsideologi
 - Grunnundervisningen er integrert i hele miljøet
 - Søkningen vil bli integrert i hele miljøet
 - Gode studentevalueringer av undervisningen
 - Lærere med utdanning i universitetspedagogikk
 - Svært gode undervisningslaboratorier
 - Halvparten av forskningsgruppene evaluert til very good - excellent

Strategi for prosessen

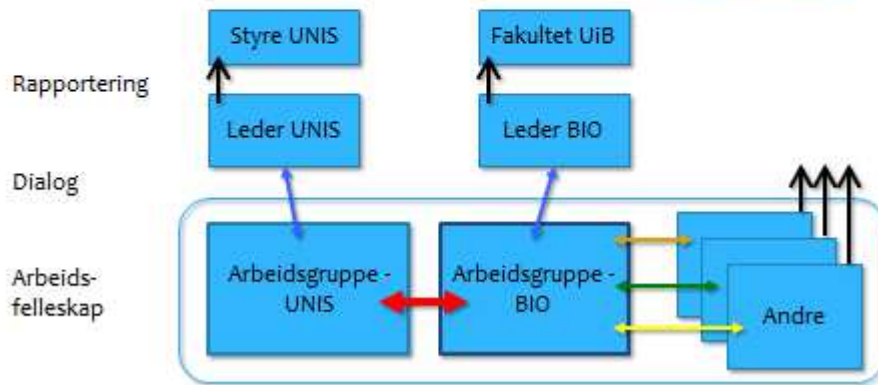
- Interne prosesser for å involvere hele miljøet
- Utviklingsworkshop gjennomført på UNIS for sammen å videreutvikle visjonen for SFUen og formalisere samarbeidet mellom BIO og UNIS og eventuelle andre samarbeidspartnere
- Studietur til SFUer/fremragende miljø for å samle erfaring og få innspill på våre ideer og planer
- Finne ut hvordan følgeforskning kan knyttes til SFUen for å overvåke SFUens virkning på undervisningskvaliteten

7

Aktivitets-oversikt, prosessen



Prosjektorganisering/søknadsfasen



Løypemelding - 1

□ Hva har vi gjort?

- Innarbeidet SFU'en i strategiplanen
 - Satt konkret mål og avgrenset virksomhetsområde for SFU'en
- Etablert et kjerne-konsortium
- Skaffet såmidler
- Etablert en internasjonal referansegruppe
- Revidert Bachelorutdanningen
- Reviderer Masterutdanningen
 - Justerer undervisningsrelatert styringsverktøy/ - organisasjon i forhold til revisjon og framtidig SFU
- Allokert mer midler til undervisning (folk og penger)

10

Løypemelding - 2

- Hva må gjøres?
 - Dokumentere hva vi har gjort og gjør
 - Søknaden som instituttutvikling
 - Studietur
- Knytte rådgiverne nærmere til skriveprosessen
- Søknadsskriving
- Utvikle en strategi for avslag
 - Vi vil gjennomføre uansett

"

Prosjektorganisering/driftsfasen

