

## Utdanningsmelding 2014

Mykje av utviklingsarbeidet knytt til undervising og utdanning ved Institutt for biologi (BIO) vert gjort gjennom bioCEED – Senter for framifrå utdanning i biologi. Vi viser derfor til bioCEED sin årsrapport som skildrar aktivitetane innan senteret i 2014<sup>7</sup>.

### Kvalitetssikring

BIO sitt programstyre har i 2014 hatt særleg fokus på emneevaluering og emnerapportar. Alle emneansvarlege vert oppfordra til å gjennomføre studentevalueringar (metode tilpassa det enkelte emne), og alle emneansvarlege må levere emnerapport for sine emne. Emnerapporten skal innehalde hovudfunn frå studentevalueringar, emneansvarleg si vurdering av desse, særskilte utfordringar eller erfaringar frå gjennomføringa av emne og planar for vidare utvikling og utbetring av emnet. Målet med emnerapportane er at dei skal bidra til kvalitetssikring og kvalitetsutvikling av emne, og fremje deling og spreiding av god praksis mellom undervisarane. Emnerapportane vert handsama i Programstyret og lasta opp i Studiekvalitetsbasen. Vi har sett ei stor auke i talet på emnerapportar i løpet av 2014, og oppfølginga i undervisingsgrupper og programstyret har betra seg. Grunnemna har hatt særskilt fokus, og emneansvarleg for desse emna vert invitert til å presentere og diskutere sine rapportar i programstyret. Vi vil halde fram med kravet om emnerapport og oppfølging av desse i 2015, og vil purre på manglande rapportar for 2014.

### Programevaluering

I følge MN-fakultetet sin plan for programevalueringar skal BIO levere intern evaluering av BA Biologi, BA Berekraftig havbruk og MA Fiskehelse i mars 2015. Vi har dessverre ikkje fått gjennomført intern evaluering av desse programma i løpet av 2014. Alle våre program vart gjennomgått og internevaluert i samband med søknadsprosessen til SFU, og BIO har i 2014 hatt fokus på gode rutiner for emneevaluering og oppfølging av desse. Vi meiner dette gjer oss eit godt utgangspunkt for å internevaluere bachelorgradene i biologi og berekraftig havbruk, og vil gjennomføre ei slik evaluering i løpet av våren 2015. Vi ber derfor om at fristen for å levere rapport for intern evaluering av desse gradene vert utsett til juni 2015. BIO planlegg ein større gjennomgang av bachelorgraden i miljø- og ressursfag i løpet av 2015 (fram mot studieplanendringsfristen i oktober 2015). Etter planen skal BA MIRE eksternevaluerast i løpet av 2015, og gjennomgangen vil gje eit godt grunnlag for ekstern evaluering av graden hausten 2015.

Profesjonsstudiet i fiskehelse planlegg større endringar av studieplanen, og arbeider med utarbeiding av ny studieplan på oppdrag av rektor. Vi har bedt om vurdering av finansieringskategorien for programmet, og ei betring i finansieringskategori vil gje det mogleg å auke talet på studieplassar på programmet. Planar og vurderingar knytt til ny studieplan for profesjonsstudiet i fiskehelse vil bli utarbeidd i løpet av våren 2015. Intern evaluering av masterprogrammet i biologi står på planen for 2015.

---

<sup>7</sup> <http://biologi.uib.no/Sakslist/Programstyret/20150218sak1.pdf>

## Lærarutvikling – lærarkultur

bioCEED har i løpet av 2014 gjennomført fleire tiltak for lærarutvikling og kollegial kultur i undervisning og læring (sjå årsrapporten for detaljar):

- Lærarsamling – nov 2014  
2-dagars samling på Lyngheisenteret med fokus på undervisning og lærarkultur.
- bioCEED seminarserie  
Oppstart av seminarserie med ulike tema innan undervisning.
- Tilsetning av prof II Roy Andersson frå Genombrottet, LTH. Andersson skal i samarbeid med bioCEED utvikle eit kurs for lærarar (*Collegial Project course in Teaching and Learning*) etter modellen etablert i Lund.

BIO held fram med undervisningsgrupper (tematisk) og lærargrupper (emne) for å styrke samhandling, felles utvikling og læring og samheng mellom emne og program.

I juni tilbyr bioCEED eit kurs for stipendiatar og postdocs (ved BIO og AB, UNIS) i **Teaching and learning** i samarbeid med Institutt for pedagogikk. Postdocs og stipendiatar har ofte undervisningsplikt og deltek i ulike undervisningsaktivitetar ved instituttet, og har ønske og behov for pedagogisk opplæring.

## Læringsmiljø og studentinvolvering

BIO har aktive og engasjerte studentar, som til saman har fire studentorganisasjonar. Studentane er representert i råd, utval og bioCEED si styringsgruppe. Studentorganisasjonane bidreg svært aktivt til læringsmiljøet på BIO – både med egne arrangement (av både fagleg og sosial art) og deltaking i BIO sine utval og aktivitetar. BIO støttar studentorganisasjonane både praktisk og økonomisk. Samarbeidet med studentane er svært viktig for BIO, og studentane bidreg mykje til utvikling og kvalitetssikringa av vår utdanning.

BIO opplever at det er utfordringar knytt til det fysiske læringsmiljøet på Marineholmen. Sjølv om vi i så stor grad som mogleg opnar våre bygg og rom for studentane (utanom ordinær undervisning), er det stor mangel på «frie studentareal» på Marineholmen. Det fins ikkje leseplassar, og fak.labane eignar seg i liten grad. Det er få rom som er tilgjengelege for uformelle grupper og samarbeid mellom studentar. Vi ønskjer framdrift i arbeidet med studentareal på Marineholmen. Det er viktig for studentane si kjensle av tilhøyrse til studieprogram og fagmiljø at dei har høve til å opphalde seg og arbeide nær oss.

bioCEED arbeider mykje med å utvide læringsmiljøet digitalt. bioCEED sine digitaliseringsprosjekt er skildra i årsrapporten. Desse prosjekta er nært knytt til BIO si undervisning og utdanning.

BIO sine studentar held fram med å arrangere ein årleg biologisk karrieredag. Karrieredagen får gode tilbakemeldingar frå studentar og deltakande bedrifter.

## Utvikling av studietilbodet og studentaktiv undervisning og forskning

BIO har våren 2015 starta opp praksisemner i biologi, kurs i feltkursundervisning og utviding av tilbodet om forskingsprosjekt i biologi som del av utdanninga. Vi har og opna for frivillig studentdeltaking (utanom emne) i ulike undervisnings- og forskingsaktivitetar ved instituttet. I planane for 2015 ligg utvikling av HMS-kurs og kartlegging av overførbare/generelle

ferdigheiter gjennom studiet. Aktivitetane er knytt til prosjektet PRIME, bioCEED og programstyret sitt arbeid med utvikling av innhaldet av det totale studietilbodet. For utvikling av studietilbodet på programnivå; sjå teksten under kvalitetssikring.

### **Biologundersøkelsen 2015**

bioCEED gjennomfører i løpet av våren 2015 ei stor undersøking blant biologitidningane i Noreg (studentar og undervisarar), og i bedrifter som har biologar som tilsette (avtakarar).

## **Tal og trendar**

### **Opptakstal og opptaksrammer**

Det er ikkje planlagt endringar i opptaksrammene. Opptak og søknad til bachelorgraden i biologi er rimeleg stabilt. Fiskehelse har framleis gode søkartal, men opptakstala er nær opptaksramma på 10 (12). Bachelorgradene i berekraftig havbruk og miljø- og ressursfag har ein nedgang i søkar- og opptakstal i 2014.

Det er ikkje planlagt endringar i opptaksrammene. Søkar- og opptakstal til masterprogramma har variert mykje sidan 2008. Frå og med hausten 2014 var alle studieretningane våre organisert under eit masterprogram i biologi. Vi har ein nedgang i søkartala til mastergraden, og særleg er denne tydeleg for marinbiologi. Det er vanskeleg å sei om dette er ein effekt av at marinbiologi no er ein studieretning under biologi, og ikkje lenger eit eige masterprogram. BIO har og eit jamt tilsig av lektorstudentar med biologi, og her vil talet på studentar auke sidan mange under utdanning på dette programmet har valt biologi som masterfag. Tabellar i appendix.

### **Studiepoengproduksjon**

	<b>2014*</b>	<b>2013</b>	<b>2012</b>	<b>2011</b>
Totalt	16650	16761,5	16226	19017
Vår	8647	8281,5	8876,5	9258
Høst	8003	8480	7349,5	9759

\*mangler BIO300 som utgjør ca 350 sp

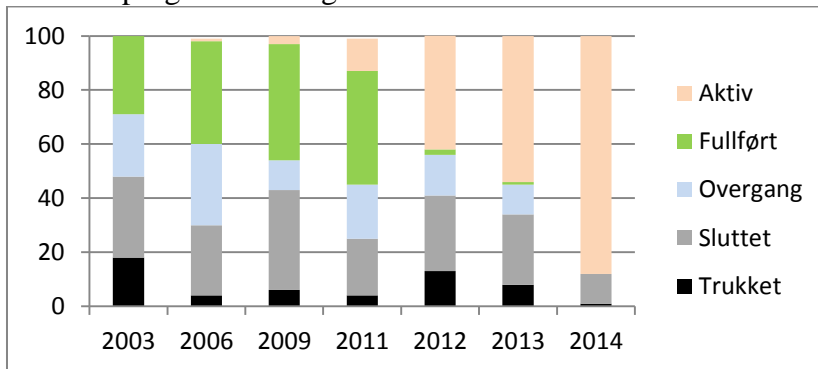
### **Studieproduksjon - studieprogram - utdanningsplan**

Program	2014		2013		2012		2011	
	BA-BIO	BA-HAV	BA-BIO	BA-HAV	BA-BIO	BA-HAV	BA-BIO	BA-HAV
<b>Snitt</b>	<b>25,3</b>	<b>25,295</b>	<b>24,35</b>	<b>25,6</b>	<b>25,67</b>	<b>24,545</b>	<b>26,09</b>	<b>24,63</b>
<b>Vår</b>	26,16	25,59	24,7	27,9	27,9	23,28	27,01	26,52
<b>Høst</b>	24,44	25	24	23,3	23,43	25,81	25,17	22,74

Detaljar per emne i appendix.

## Gjennomføring – bachelor

### Bachelorprogram i biologi

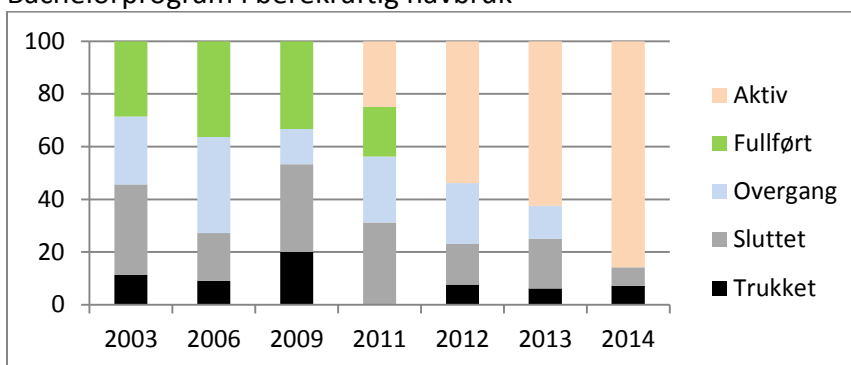


For kull 2012 har det skjedd få endringar frå 2013 til 2014: framleis ca. 45% aktive eller fullført.

For kull 2013 var det i februar 2014 om lag 25 % frafall. Dette har no (febr. 2015) stege til 46%.

For kull 2014 er 88% framleis aktive i mars 2015 (frafaller i løpet av 1. semester og mellom 1. og 2. semester er dermed 12%).

### Bachelorprogram i berekraftig havbruk

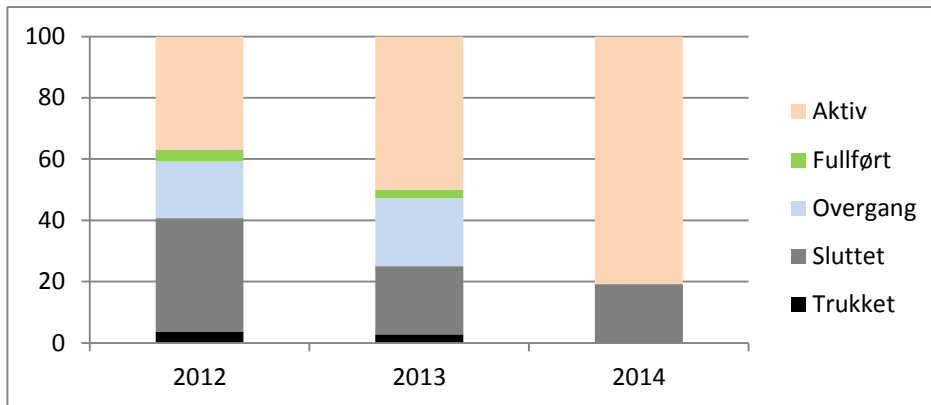


Talet på aktive studentar i kull 2012 har gått ned frå 69% i 2013 til 54% i 2014 (både overgang og slutta aukar).

Kull2013 har no 63% aktive mot 88% på same tidspunkt i 2014 (både overgang og slutta aukar).

Kull2014 har om lag like mange aktive som Kull2013 hadde på same tidspunkt i fjor.

## Bachelorprogram i miljø- og ressursfag

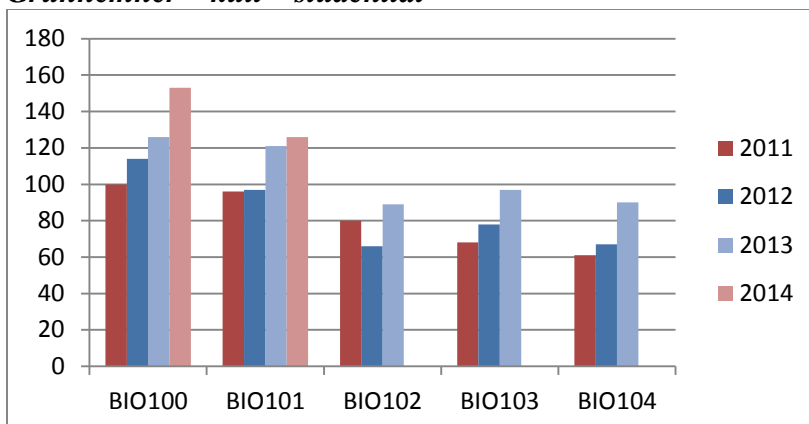


## Totalt antall registrerte studenter - BIO

Registrerte studenter (DBH)

Studieprogram	2006	2007	2008	2009	2010	2011	2012	2013	2014
Bachelorprogram i biologi	181	171	169	191	214	225	191	183	194
Bachelorprogram i bærekraftig havbruk	42	41	40	34	38	29	30	34	35
Bachelorprogram i miljø- og ressursfag	40	39	43	48	55	62	62	70	54
Profesjonsstudium i fiskehelse	28	33	37	44	38	48	47	51	56
Masterprogram i biologi	46	45	50	51	33	30	42	46	70
Masterprogram i ernæring (BIO)	11	15	11	9	10	10	8	5	1
Masterprogram i fiskeribiologi og forvaltning	13	15	6	15	10	9	9	10	10
Masterprogram i havbruksbiologi	15	9	17	15	13	17	8	11	8
Masterprogram i marinbiologi	33	34	26	21	17	22	28	31	15
Andre master/h.fag	28	17	6						
<b>Sum</b>	<b>457</b>	<b>419</b>	<b>405</b>	<b>428</b>	<b>428</b>	<b>452</b>	<b>425</b>	<b>441</b>	<b>443</b>

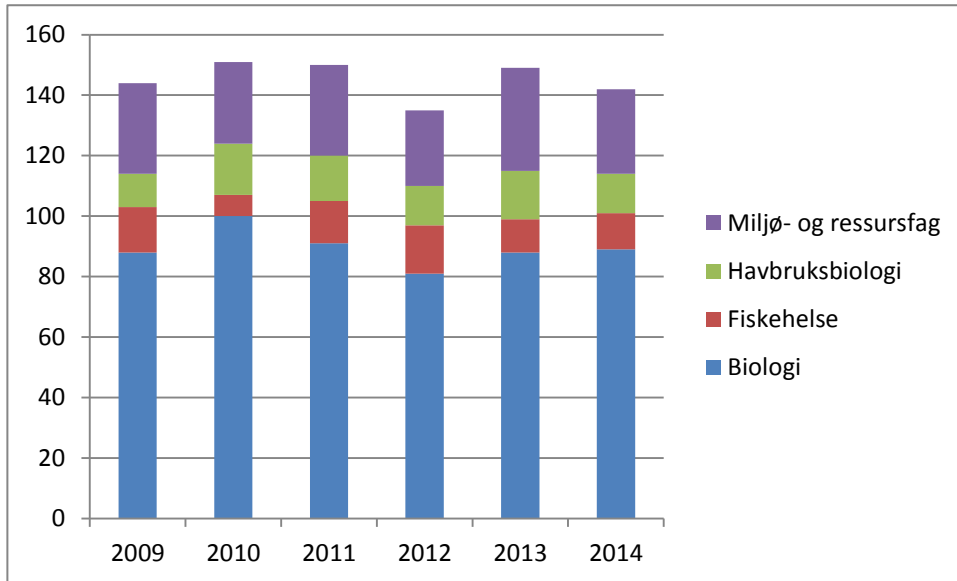
## Grunnemner – kull – studenttal



## APPENDIX

### Opptakstal – Samordna:

Program	Opptak 08	Opptak 09	Opptak 10	Opptak 11	2012-mai			Opptak 12	2013-mai			Opptak 13	2014			Opptak 14
					plasser	Søkere	Søk 1.pri		plasser	Søkere	Søk 1.pri		plasser	Søkere	Søk 1.pri	
Biologi	75	88	100	91	85	653	82	81	85	684	117	88	85	697	110	89
Fiskehelse	10	15	7	14	10	122	25	16	10	156	35	11	10	122	33	12
Havbruksbiologi	15	11	17	15	15	188	15	13	15	173	22	16	15	164	14	13
Miljø- og ressursfag	24	30	27	30	24	414	39	25	24	505	38	34	24	479	40	28



### Opptakstal – mastergrad.

Studieprogram	2008	2009	2010	2011	2012	2013	2014
Masterprogram i biologi	19	22	10	11	28	23	
Biodiversitet, evolusjon og økologi							11
Mikrobiologi							6
Mijløtoksikologi							5
Utviklingsbiologi og fysiologi							0
Masterprogram i ernæring	3	5	9	5	3		1
Masterp/st.retn i fiskeribiologi og forvaltning	3	11	3	5	5	6	7
Masterprog/st.retn. i havbruksbiologi	7	9	6	9	1	6	9
Masterprogram/st.retn. i marinbiologi	5	11	6	12	11	14	4
<b>Sum</b>	<b>37</b>	<b>58</b>	<b>34</b>	<b>42</b>	<b>48</b>	<b>49</b>	<b>43</b>

emnekode	emnenavnfork	Und.sem	kand	mott	best	stryk	snittkar (V/H)	%stryk	Sp prod
BIO100	Evolusjon og øko	HØST	182	169	147	22	C	13,0	1450
BIO101	Organismebio 1	VÅR	135	119	97	22	C	18,5	970
BIO102	Organismebio 2	HØST	106	98	91	7	C	7,1	910
BIO103	Cellebio og gene	VÅR	95	86	77	9	C/D	10,5	770
BIO104	Komp fysiologi	VÅR	99	82	62	20	D	24,4	620
BIO203	Innf i havbruk	HØST	42	39	39	0	C	0,0	390
BIO204	Etikk velferd i akva	VÅR	39	34	34	0	B	0,0	330
BIO205	Praksisperiode ++	VÅR	20	20	18	2	B	10,0	180
BIO206	Ernæring hos fisk	HØST	38	35	30	5	B/C	14,3	300
BIO207	Næringsmdlmik.b.	VÅR	20	17	17	0	B/C	0,0	170
BIO208	Miljøpåv. oppdr.	VÅR	42	41	37	4	B	9,76	370
BIO210	Evolusjon 2	VÅR	36	28	28	0	C	0	280
BIO211	Marin florist.fauni.	VÅR	16	16	15	1	A	6,25	150
BIO211	Marin florist.fauni.	HØST	2	2	2	0	A	0	20
BIO212	Marsamfunnsøkol	HØST	15	14	14	0	B	0	140
BIO213	Marin økologi	HØST	38	31	29	2	C	6,5	290
BIO215	Mikrobiologi	HØST	26	15	13	2	C	13,3	130
BIO216	Toksikologi	VÅR	17	14	13	1	B	7,1	130
BIO217	Mikrobiell økologi	HØST	15	12	10	2	E/C	16,7	100
BIO218	Eksp mikrobiologi	VÅR	2	2	2	0	A	0	20
BIO220	Gen parasittol.	HØST	14	9	9	0	B	0	90
BIO232	Syst zoologi	HØST	11	7	7	0	B	0	70
BIO240	Fiskeriøkologi	HØST	12	11	11	0	D/C	0,0	110
BIO241	Gen adferdsøko	HØST	27	26	26	0	C	0	260
BIO250	Palaeoøkologi	HØST	11	11	11	0	A	0	110
BIO262	Nordens natur	HØST	16	14	13	1	C	7,14	130
BIO270	Fiskesyk - par	HØST	18	14	14	0	B/C	0,0	140
BIO271	Fiskesyk - vir	VÅR	15	13	13	0	C	0	130
BIO272	Fiskesyk-bakt	VÅR	16	15	15	0	C	0	150
BIO273	Fiskesyk -imm	HØST	14	13	13	0	B	0	130
BIO274	Fiskesyk -farm	VÅR	13	13	13	0	C	0	130
BIO280	Fiske Syst. anatom	HØST	37	32	32	0	B	0	320
BIO291	Fiskebiologi II	HØST	65	54	37	17	D/C	31,5	370
BIO299	Research pro bio	H/V	23	15	15	0		0,0	150
BIO300	Bio. Met forsøks	HØST							
BIO301	Bdiv.evol.og økol.	VÅR	11	10	10	0	B	0	100
BIO302	Biol. dataana. II	VÅR	25	23	23	0	B	0	115
BIO303	Ordinas. grad.an.	HØST	9	6	6	0	B	0	30
BIO305	Maryngelprodu	VÅR	8	8	8	0	C	0	80
BIO306	Nær.middelkjemi	VÅR	7	6	6	0	B	0,0	90
BIO307	Nær.toksikologi	VÅR	5	4	4	0	B	0	40
BIO307A	Nær.toksikologi	VÅR	24	21	21	0	B	0,0	105
BIO308	Tidlig livshistorie	HØST	5	5	5	0	C	0	40

BIO309B	Marin fauna	HØST	9	7	7	0	C	0	35
BIO310	Marine metoder	HØST	9	9	9	0	C	0	45
BIO311	Algers syst og bio	HØST	5	5	4	1	B	20	40
BIO312	tema i teo. økologi	VÅR	3	2	2	0		0	10
BIO315	Utv mikrob emne	VÅR	1	0	0	0			0
BIO316	Emner i miljøtoks	HØST	8	8	8	0		0	40
BIO318	Akt. geobio	HØST	6	6	6	0		0	60
BIO331	Fiskeriforvaltning	VÅR	13	11	10	1	C	9,1	50
BIO332	Fylogen metod.	HØST	10	8	8	0	C	0	40
BIO333	Akustiske met	VÅR	16	14	13	1	C/B	7,1	65
BIO334	Bestandsovervåk	VÅR	15	12	11	1	C/E	8,3	55
BIO335	Pop.gen. met	VÅR	11	10	10	0	B	0	50
BIO336	Ansvarlig fangst	VÅR	15	14	14	0	B	0	70
BIO339	Fiskerimodeller	VÅR	16	12	10	2	C	16,7	100
BIO340	Fiskeribiologi	H/V/U	3	0	0	0		0,0	0
BIO341	Biodiversitet	HØST	5	4	4	0	B	0	20
BIO350	Pollen.palaeoøko	VÅR	1	0	0	0			0
BIO354	Vertebr i palae.	VÅR	4	4	4	0	C	0	20
BIO370	Celle-utvikl.bio.	VÅR	1	0	0	0			0
BIO375	Fiske syk-vannkval	VÅR	18	18	18	0	B	0	90
BIO376	praktisk fiskehels	VÅR	23	12	12	0		0,0	60
BIO381	Fiskehistopatolo	HØST	15	14	14	0	B	0	140
BIO382	Akvatisk matprod	HØST	9	7	7	0	B	0	70
BIODID200	Biologididaktikk	V/H	6	5	5	0	B	0,0	25
BIODID200-P	Biologididaktikk	VÅR	2	1	1	0	B	0	7,5
MNF110	Miljø, klima	VÅR	175	132	125	7	C/B	5,3	1250
MNF115	nat.fag bærekraft	HØST	98	77	69	8	C/B	10,4	690
MNF201	Vitenskap vår tid	VÅR	13	10	10	0		0	100
NATDID201	Naturfagdidak I	HØST	16	13	13	0	C	0,0	85
NATDID201-P	Naturfagsdidak 1	HØST	17	12	12	0	C	0	90
Z-BIO	Spes. pensum		30	27	27	0	NA	0,0	151
399	Mastergrad	V/H	68	45	44	1	2,4 (B/C)	2,2	2520
PHD	Spesialpen.dr.gr.	V/H	46	27	27	0	na	0,0	62
Total			2058	1730	1591	139			16650,5



### Gjennomføring kull

#### Bachelor i biologi – kull

Biologi	Start	Trukket	Fullført	Overgang	Sluttet	Aktiv
2003	132	24	38	31	39	0
2006	76	3	29	23	20	1
2009	97	5	42	11	36	3
2011	98	4	21	20	41	12
2012	88	3	1	13	44	27
2013	98	8	1	11	25	53
2014	94	1	0	0	10	83

#### Bachelor i havbruksbiologi – kull

	Start	Trukket	Fullført	Overgang	Sluttet	Aktiv
2003	35	4	10	9	12	
2006	11	1	4	4	2	
2009	15	3	5	2	5	
2011	16	0	3	4	5	4
2012	13	1	0	3	2	7
2013	16	1	0	2	3	10
2014	13	1			1	12

#### Miljø- og ressusfag – kull

	Start	Trukket	Sluttet	Overgang	Fullført	Aktiv
2012	27	1	10	5	1	10
2013	36	1	8	8	1	18
2014	26		5			21