

Emnerapport vår 2015

Emnekode og navn: NOSP 102, Moderne språk

Emneansvarlig: Gjert Kristoffersen

Faglærers vurdering av gjennomføring

Praktisk gjennomføring

Kurset følges av førsteårsstudenter på integrert lektorutdanning i nordisk, BA-programmet i nordisk og årsenhet i nordisk. Undervisningen ble gitt i form av to dobbelforelesninger per uke gjennom hele semesteret. Hver dobbelttime ble fulgt av et to timers seminar, der studentene arbeidet i grupper med oppgaver gitt av faglærer i den første timen, fulgt av felles gjennomgang av oppgavene ledet av faglærer i den siste. Tre faglærere var involvert: stipendiat Sunniva P. Johansen i språkbruksanalyse, professor Torodd Kinn i nyere språkhistorie og professor Gjert Kristoffersen i syntaks og morfologi. Det ble også gitt 6 dobbelttimer med undervisning i nynorsk ved stipendiat Margunn Rauset.

I tillegg til en 6-timers skoleeksamen på slutten av semesteret, måtte studentene i henhold til emnebeskrivelsen skrive og få godkjent en obligatorisk øvingsoppgave på maksimalt 350 ord for å få gå opp til eksamen. Oppgaven skulle skrives på nynorsk, og studentene kunne velge mellom tre oppgaver. Dersom oppgaven ikke ble godkjent på første forsøk, fikk studenten mulighet for én ny innlevering. Oppgavene ble innlevert og kommentert i Kark.

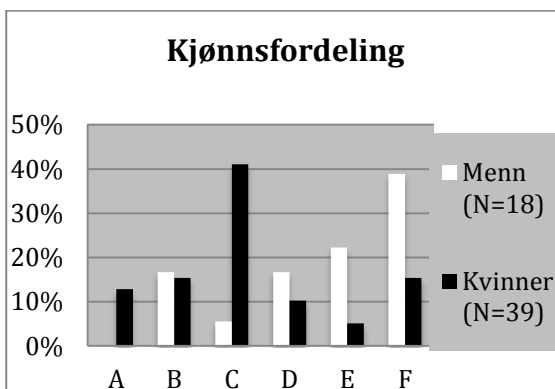
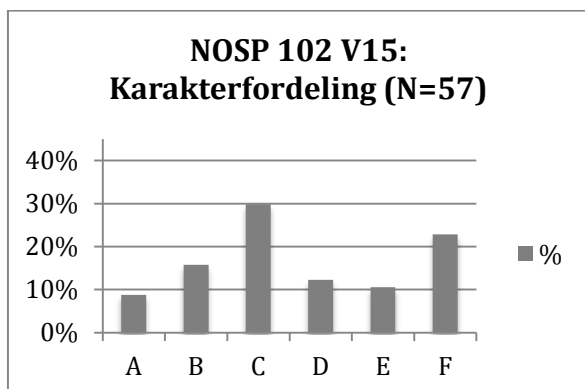
Frammøtet blant studentene varierte, men et røft anslag er i gjennomsnitt 40 hver gang. Ca. 30 deltok på oppgaveseminarene.

Strykprosent og frafall

85 studenter meldte seg til eksamen. Av disse var det 65 som leverte og fikk godkjent obligatorisk øvingsoppgave. 57 av disse gjennomførte skoleeksamen.

Karakterfordeling

Karakterfordelingen går fram av grafen til venstre nedenfor. I grafen til høyre er karakterfordelingen splittet opp på kjønn. Særlig den siste gir grunn til ettertanke, ettersom det er liten grunn til å tro at anlegg for språkstudier eller psykososiale forhold som kan virke negativt på studieresultatet, er ulikt fordelt på kjønn.



23 % stryk er et høyt tall, men karakterfordelingen på de som stod, med en vesentlig andel A og B, gjør at dette neppe skyldes at oppgavene var for vanskelige i forhold til pensum og undervisning. Vi brukte to eksterne sensorer fra hhv. Universitetet i Oslo og Universitetet i Stavanger. Disse bekreftet at oppgavene som ble gitt i vanskegrad og omfang tilsvarer de som gis på tilsvarende kurs ved deres egne institusjoner.

Tilgang til relevant litteratur

Pensumbøkene var alle tilgjengelige på Akademika, i tillegg til et kompendium med tekster som er vanskelige å skaffe gjennom bokhandel.

Faglærers vurdering av rammevilkårene

Lokaler og undervisningsutstyr

Auditoriet (Q på Sydneshaugen skole) var passe stort, og det tekniske fungerte bra. Til oppgaveseminarene ble det reservert 5 kollokvierom på Sydneshaugen skole. I det store og hele fungerte dette bra. Men studentene måtte av og til måtte kaste ut studenter som satt i rommene da de kom, og vi kunne ha reservert enda flere rom, så her har vi erfaringer vi kan ta videre.

Faglærers kommentar til student-evalueringen

Metode – gjennomføring

Evalueringen ble gjennomført ved hjelp av elektronisk spørreskjema på Mi Side. Utgangspunktet var et standard spørreskjema jeg fikk av studieadministrasjonen ved instituttet, som jeg bygde ut og tilpasset kurset. Spørreskjemaet inneholdt både flervalgsspørsmål og felt for åpne svar/kommentarer. Skjemaet ble kunngjort per e-post og lagt ut etter at undervisningene var slutt, og trukket inn umiddelbart etter sensur. Purring ble sendt ut et par dager etter skriftlig eksamen.

Oppsummering av innspill

Det kom inn 14 svar, 7 fra studenter på lektorprogrammet, 2 fra BA-programmet og 4 fra årsenheten. Én oppgav annen tilhørighet. 12 oppgav at de hadde fulgt undervisningen så å si hver gang, to ganske ofte. For to av emnene svarte 13 at det enten var fornøyd eller svært fornøyd med undervisningen, mens på det tredje emnet var 11 svært fornøyd eller fornøyd. De resterende var verken fornøyd eller misfornøyd, bortsett fra én, som var misfornøyd med undervisningen i syntaks og morfologi, som hen mente overlappet for mye med ex.fac.-kurset i språk og kommunikasjon. Det ble også rettet kritikk mot pensumet i språkbruksanalyse, som to av studentene syntes var for lett. (Spredningen blant eksamenssvarene gir dem ikke rett i dette.)

Innspillene om hvordan undervisningen ev. kunne forbedres var noe sprikende. Ett svar poengterte viktigheten av å reservere kollokvierom til oppgaveløsning. Dette fungerte som nevnt ikke helt smertefritt dette semesteret, så her er det forbedringspotensial. En annen mente at språkbruksanalyse og nyere språkhistorie i mindre grad enn syntaks og morfologi egnet seg for gruppearbeid. Kritikken er imidlertid ikke konkret nok til at det lar seg utlede hvordan

dette ev. kan forbedres, og det er også kritikk fra én student. Heller ikke når det gjaldt pensum, framkom det kritikk som burde tilsi store endringer.

Faglærers samlede vurdering, inkl. forslag til forbedringstiltak

På grunnlag av egne erfaringer, eksamensresultatet og studentevalueringen mener jeg at kurset har vært vellykket. Frammøtet kunne ha vært bedre, særlig når det gjelder oppgaveseminarene, og det er neppe tvil om at strykprosenten har sammenheng med frammøte. Det bør uansett understrekes at det største frafallet skjedde fra oppmelding til innlevering av obligatorisk oppgave tidlig i mars. At nesten 25 % faller fra her, tyder på at en del melder seg til eksamen uten særlig sterk motivasjon for å følge opp i praksis.

For å tvinge studentene til mer innsats underveis, er det nå vedtatt at neste gang kurset gis, dvs. våren 2016, skal studentene skrive to obligatoriske øvingsoppgaver for å få gå opp til eksamen, begge noe lengre enn oppgaven som ble gitt dette semesteret. Siden dette er et begynnerkurs, burde det ha vært ressurser til enda tettere oppfølging av studentene. Disse har vi ikke, og fakultetets nettopp vedtatte bemanningsplan vil føre til at denne situasjonen blir enda verre i årene som kommer, på tross av at de overordnede signalene er at lærerutdanning er et satsingsområde.